

የኅብረተሰባዊት ኢትዮጵያ ጊዜያዊ ወታደራዊ መንግሥት  
በማዕከላዊ ፕላን ብሔራዊ ኮሚቴ ጽ/ቤት

የእስታቲስቲክስ ጠቅላይ ጽ/ቤት  
የአሥራ ሦስት ዓመታት የሥራ እንቅስቃሴ ሪፖርት

አዲስ አበባ  
ግንቦት 1979

1. የአብታቲስቲክስ ጠቅላይ ጽ/ቤት አመሠረት..... 1

2. የጽሕፈት ቤቱ ተገባርና ኃሳፊነት..... 2

3. የጽሕፈት ቤቱ የሥራ አገቅስቃሴ በቅደም አብዮት..... 3

4. በአብዮቱ ዓመታት የጽ/ቤቱ ደርጅታዊ አቋምና የአሠራር አገቅስቃሴዎች..... 4

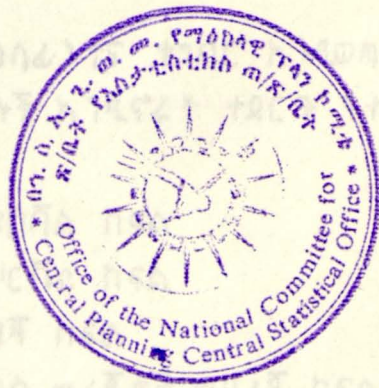
5. ከ1953 - 1979 በጽ/ቤቱ የተካሄዱ ጥናቶች..... 7

6. የጽ/ቤቱ የሰው ሠውተር፣ የጣተሚያና የትራንስፖርት አገልግሎት አድገት..... 25

7. የበጀትና የሰው ኃይል አጠቃቀም ሁኔታ..... 28

8. ያጋጠሙ አበይት ችግሮች..... 30

9. በኢኮኖሚ ምሥረታ ዋዜማ የአብታቲስቲክስ ጠቅላይ ጽ/ቤት የሚገኝበት ሁኔታ..... 31





2. የጽሕፈት ቤቱ ተገባርና ኃላፊነት፡

የአስታቲቲክስ ጠቅላይ ጽ/ቤት ትእዛዝ ቁጥር 79/1964 የአስታቲቲክስ ጠቅላይ ጽ/ቤት ለዕቅድና ፕሮግራም ዘገጅ ለፖሊሲ ቅጥባ አሰፈሰገ መሆኑና የአስታቲቲክስ ሥራ የሚያሰፈጽም ብሔራዊ ድርጅት ማቋቋም አሰፈሰገ አንደሆነ ይጠቅሳል፡፡

በተለይም የጽ/ቤቱን ሥልጣንና ተገባር አስመልክቶ የሚከተሉት ነጥቦች ተጠቅሰዋል፡፡

- 1ኛ / በአስታቲቲክስ ጉዳይ ሁሉ በጠቅላላው ለመንግሥት ያቀረበው መሰጠት፡
- 2ኛ / የአስታቲቲክስ መረጃዎችን መሰብሰብ፣ ማደራጀት፣ መተገበር፣ በጽሑፍ ማውጣትና ማሠራጨት፡
- 3ኛ / ጉዳዩ ከሚመለከታቸው የመንግሥት መሥሪያ ቤቶች ጋር በመተባበር ቁጠራ፣ የአስታቲቲክስ ጥናትና ምርመራ ማዘጋጀትና መመራት፡
- 4ኛ / የአስታቲቲክስ ትርጉምና መደብ ማውጣትና መፈጸሙን ማረጋገጥ፡
- 5ኛ / የመንግሥት መሥሪያ ቤቶችን የአስታቲቲክስ አሠራር ሥርዓት መወሰን፣ የሚሰበሰበውን መረጃ ዓይነትና ዘርዘር፣ የሚሰበሰብበትን ጊዜና ፍርድ መመርመርና መፍቀድ፡፡

እነዚህ የተጠቀሱት ተገባርና ኃላፊነት ዋና ዋናዎቹ ሲሆኑ ሌሎችም ዘርዘር ሁኔታዎችን የሚያመለክቱና በአዋጅ ቁጥር 303/64 የጽ/ቤቱ ሥልጣን ተገልጿል፡፡

3. የጽሕፈት ቤቱ የሥራ አገልግሎት በቅድመ አጠቃላይ፡-

የአሰታቲከክስ ጠቅላይ ጽ/ቤት በቅድመ አጠቃላይ ለአሥራ አራት ዓመታት ያህል የሥራ አገልግሎት ሲያደርግ የቀዳሚ ደረጃ ጽ/ቤቱ ከተመሠረተበት ዓላማ፡ ከሚጠበቅበት ኃላፊነትና ተገባር አደጋ ሲታይ የፊውደር ጉዳይ ሥርዓት ለአሰታቲከክስ ሥራ ለይስሙሳ አቀጥሎ ከሚወጣት ሌላ በበጀት፡ በሰው ኃይልና በአሥራ አምባዛም ትኩረት ያልሰጠው በመሆኑ የጽ/ቤቱ አገልግሎት ወጡን አገልግሎት አድርጎታል፡፡ ይሰበሰብ የነበረው አሰታቲከክሳዊ መረጃም ያልተሟላና በተወሰኑ የኢኮኖሚና የሚከተሉ ዘርፎች ላይ ብቻ ያተኮረና ጥናቶችም ያለ ዕቅድ በገብታዊነት ይካሄዱ አንደ ነበር መታወቅ ይኖርበታል፡፡

የተከናወኑት ተገባሮችም ከጽ/ቤቱ ከሚጠበቀው ኃላፊነትና ተገባር ጋር ሲነጻጸር ኋላ ቀርቶ አድገት ያልታየበት መሆኑ ብቻም ይታያል፡፡ ለዚህ ኃላፊነት ዋና መከንከያ የጽ/ቤቱ ድርጅታዊ ጥገና ለብዙ ዓመታት በዘቅተኛ ደረጃ ላይ መገኘት ብቻ ሳይሆን በቅድመ አጠቃላይ ኢትዮጵያ የሚከተሉት የሚከተሉት ዓይነት ጉዳዮች ላይ ያተኮረ ጥናቶችም ያሉ ሲሆኑ፡፡ ከዚህ ጋር ተዛማጅነት ያለው አሰታቲከክስም አሰራሳጊነትና ጠቃሚነት በሚገባ መልኩ ለመታወቅ ቁጥር በአድገት ላይ ተጽእኖ ሊኖረው ችሏል፡፡

በዚህ ኃላፊነት የአድገት ሁኔታ ስለተወሰኑ ኢኮኖሚያዊና ሚክሮ-ኮንስትራክሽን ዘርፎች ሲሰበሰብ የቀዳሚ ደረጃ ቀጥሎ የተወሰኑትን ሠራተኞች አዲስ አበባ ብቻ ከሚገኘው ጽ/ቤት ወደ አሰራሳጊው ሥፍራ በመሰከር ይሰበሰብ አንደ ነበር የሚታወቅ ሲሆን፡ የሥራውን አገልግሎት ለመከታተልና ለመቆጣጠር፡ በገንዘብ አወጣጥና በአስተዳደር የነበረው ችግር በቀላሉ የሚገመት አልነበረም፡፡

ሆኖም የአሰታቲከክስ ጠቅላይ ጽ/ቤት ከተቋቋመበት ጊዜ ጀምሮ በቅድመ አጠቃላይ በነበረው አሰታቲከክስ ሁኔታ አቅጣጫ የፈቀደለትን ያህል የሚያደግ መጠን የአሰታቲከክስ ሥራዎችን አከናውኗል፡፡ በዚህ መሠረት አስከ 1966 ድረስ በጽ/ቤቱ አማካኝነት በዓይነት ከአሥራ አንድ በላይ የሆኑ ጥናቶች የተካሄዱ ሲሆን መጠቀሱ ከሚገባቸው ዋና ዋናዎቹ የአንደኛና የሁለተኛ ዘር የብሔራዊ ናጭና ጥናት፡ የመታወቂያ የታሰባቅ ማመረቻ ኢንፎርሜሽን ጥናት፡ በከተሞች የቀጋዎች ጥናት፡ የቤ

ተሰብ ፍጆታ ጥናትና የዲሞክራሲ የናውና ጥናት ናቸው። ስለአነዚህ ጥናቶችም ሆነ በአጠቃላይ አስከ 1979 ድረስ በጽ/ቤቱ ስለተካሄዱት ጥናቶችና ቁጠራዎች ሁኔታ ወደ ኋላ በሪፖርቱ ውስጥ በጥናቶቹ ዓይነት በዘርዘር ይገለጻል።

4. በአብዮቱ ዓመታት የጽ/ቤቱ ድርጅታዊ አቋምና የአሠራር አንቅስቃሴዎች፡

በ1966 የተቋጣጠለው የኢትዮጵያ አብዮት አያሌ መሠረታዊ ለውጦችን በማሰከተሉና የቦቫሊስት ኅብረተሰብ ሥርዓት ጉዳይን በመከተል በሁሉም የሥራ መስኮች አመቺ የአሠራር ዘዴዎችና ስልቶች በመቀየሻቸው፣ የሀገሪቱ አቅም በፈቀደ መጠን ከፍተኛ የሥራ አንቅስቃሴዎች መደረጋቸው ማሰረጃ የሚያስፈልገው ጉዳይ አይደለም።

በተለይም የቦቫሊስት ሕገ ሰይ የተመሠረተ የኢኮኖሚ፣ የማኅበራዊና የፓለቲካ መዋቅሮችን በመዘርጋት፣ የአገሪቷ የልማት አድገት በተስተካከለ ጽኑ መሠረት ተገንብቶ በአስተማማኝ ሁኔታ በማዕከላዊነት መርህ ለመመራት፣ በየወቅቱ ለመከታተልና ለመቆጣጠር ቦቫሊስታዊ ፕላን ወሰኝ መሆኑን በመገንዘብ አብዮታዊ መንግሥት ሥር ነቀል አርጎቻዎችን ወሰዷል። ከነዚህ መካከል በ1971 በአዋጅ ቁጥር 156/1971 የተቋቋመው የብሔራዊ አብዮታዊ የመርት ዘመቻና የማዕከላዊ ፕላን ጠቅላይ መምሪያ አገፋ ነው። ጠቅላይ መምሪያው አስከ ዝቅተኛው የአስተዳደር ክፍል መዋቅሩን በመዘርጋቱና በየደረጃው የፕላን አሠራር በመመሥረት፣ በተገባራዊ አንቅስቃሴ ሂደትና በከገውን ወቅት ከተገኘው ልምድም ገንዘቤ ማድረግ አንደተቻለው፣ የሀገሪቷን የማኅበራዊና የኢኮኖሚያዊ ዘርፍ ሁኔታ የሚገልጹ ወቅታዊ የሆኑ የአስተዳደር መረጃዎች አሰፈላጊነትና ጠቃሚነት ከመገንዘብም የበለጠ ጉልቶ በመገኘቱ አስተዳደራዊነት በአገሪቷ በሰፊው ሊታወቅ ችሏል።

የአስተዳደራዊነት ተገባር አገዲያሰፈጽን ቀደም ብሎ ተቋቋመ የነበረው የአስተዳደራዊነት ጠቅላይ ጽ/ቤትም በ1964 በአዋጅ የተሰጠውን ኃላፊነትና ተገባር በብቃት ለመወጣት በአብዮቱ ዓመታት የአገሪቷን የአድገት አቅጣጫዎችን በመከተል አቅሙ በፈቀደለት መጠን በርካታ ሥራዎችን አከናውኗል፣ አሁንም በማከናወን ሳይደገፍ።

በጽ/ቤቱ የተከናወኑት ሥራዎች በዘርዘር ከመቅረባቸው በፊት በአሁኑ ወቅት ጽ/ቤቱ የሚገኝበትን ድርጅታዊ አቋም መገለጽ አሰፈላጊ ይሆናል።

ቀደም ብሎ አንደተገለጸው ጽ/ቤተ ዓተጣለበትን ኃሰፊነትና ተገባር በሚገባ በማመዛዘን፣ አስታቲሶቲክስ በሰባሊስት ኅብረተሰብ ገንባታ ወቅት ሲኖረው የሚገባውን ሚና በማገናዘብ፣ የጽ/ቤተ ድርጅታዊ አቋም በየጊዜው አንዲሻሻል ጥረት ተደርጓል። ሆኖም አቋሙ ከሚጠበቀው ደረጃ ደርሷል ለሚሰጥ ባያስደፍርም በፊት ከነበረው ሁኔታ ተሻሻሏል። ለመጥቀስ ያህል ጽ/ቤተ ሲመሠረት የነበሩት አራት ክፍሎች በ1965 በጽ/ቤተ አራት መዎሪያዎችና አሥራ ሦስት ዋና ክፍሎች ሲኖሩ አንደገና ከአብዮቱ ወዲህ በተደረገው ድርጅታዊ ለውጥ አንድ መዎሪያ ወደ ሌላ መ/ቤት ከተወሰደ በኋላ አስፈላጊው ማሻሻያ ተደርጓል። በዚህ መሠረት ከ1973 ጀምሮ በመዎሪያ ደረጃ ሊታዩ የሚገባቸው አምስት ማቀነባበሪያዎች፣ በዋና ክፍል ደረጃ መታዩት ያለባቸው አሥራ አምስት የኢኮኖሚክስና የጥቅም ተጠሪዎችና ሌሎች አንደ አስተዳደር፣ ስራና ኢንስፐክሽን የሚተሟደውን የመሰባሰብ ክፍሎች ይገኛሉ።

በአሁኑ ወቅት በጽ/ቤተ የሚገኙት አምስት ማቀነባበሪያዎች

- የኢኮኖሚክስ አስታቲሶቲክስ ማቀነባበሪያ፣
- የሕዝብና ማኅበራዊ ጉዳይ አስታቲሶቲክስ ማቀነባበሪያ፣
- የአርባ አስታቲሶቲክስ ማቀነባበሪያ፣
- የፕላንና ሜቶዲክስ አገልግሎት ማቀነባበሪያ፣
- የቲክኒክ አገልግሎት ማቀነባበሪያ፣

ሲሆኑ ጽ/ቤተ የሚመራው በአንድ ሥራ አስፈጻሚ ሆኖ ተጠሪነቱ ለሚወስድ ፕላን ብሔራዊ ኮሚቴ ጽ/ቤት ነው።

በበጀት፣ በሰው ኃይልና በአሠራር ሁኔታዎችም ውሱን የነበረው የጽ/ቤተ የሥራ ሁኔታ በየጊዜው አሳሳቢ በመመጣቱ በ1971 በ14ተኛ ክፍለተ ሀገር ቅርንጫፍ ጽ/ቤቶች መቋቋሚያውን በመስክ ተገባር በኩል ያለው ቁጥጥር፣ በገንዘብና በሰው ኃይል አስተዳደር ይከሰት የነበረው ችግር በመጠኑም ሲሆን አዳተሻሻለ መጥቷል።

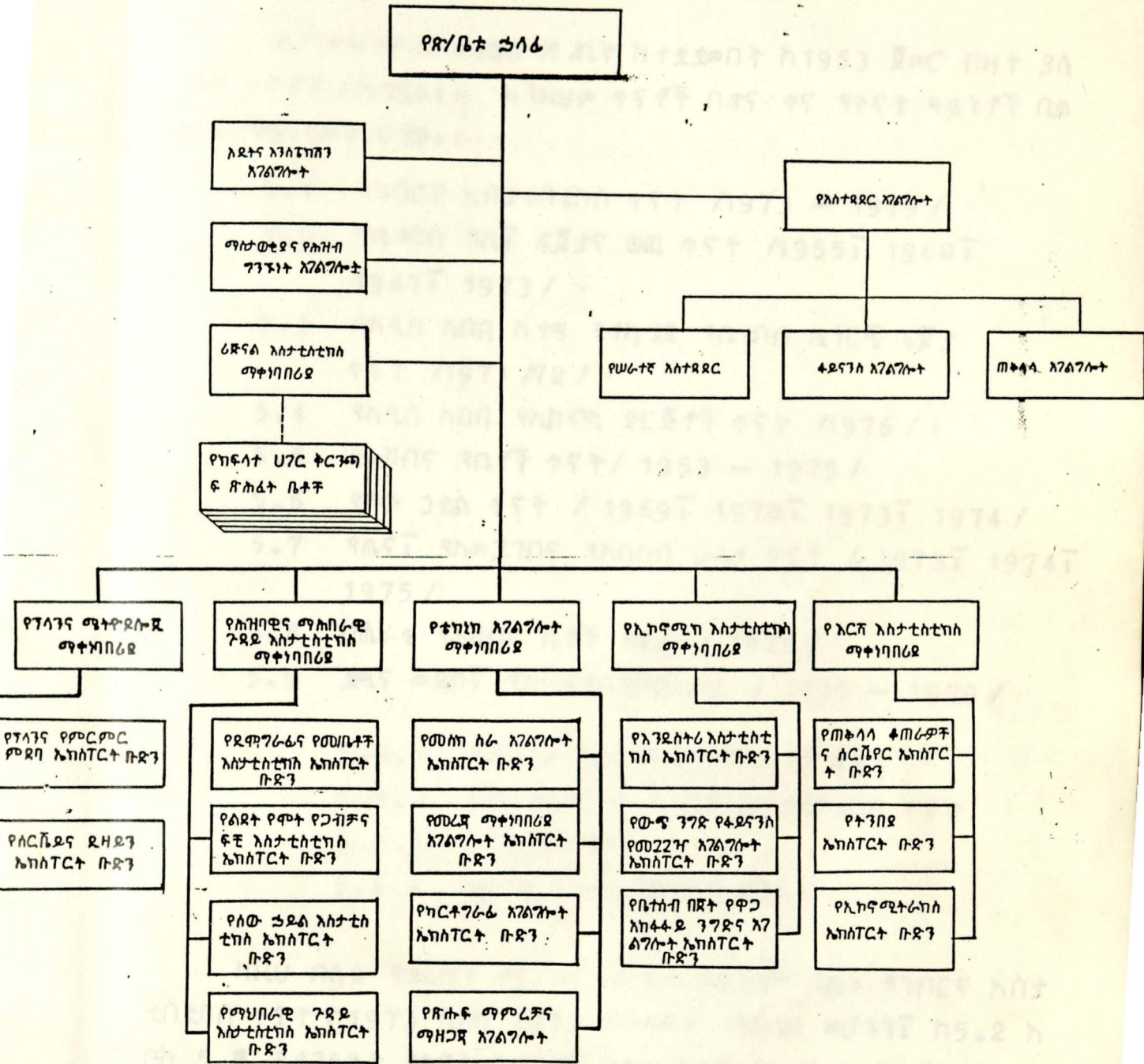
ሌላው ክፍተኛ ገመት የሚሰጠው በአሠራር የተደረገው ለውጥ ነው። በቅድመ አብዮት አስታቲሶቲክስ ጥናቶች ሲካሄዱ የአንድ ክፍለ ሀገር ሥራ አንደተጠናቀቀ ወደ ሌላ ክፍለ ሀገር በተራ በመሸጋገር ማከናወን ሲሆን ውጤቱም ከጊዜ አኳያ ክፍለ ሀገራችን ለሚወጣ ደርሶ የሚያስችል አንደ ነበርና ነገር ገን ከ1973

ጆምሮ ሳይገባዎቹ የአሠራር ዘዴዎችን በመቀየስ በተቀናጀና በተጠናከረ ሁኔታ ወቅታዊ መረጃዎችን በጣረጠጣው መንገድ ለመሰጠት በአሥራ ሁለት ክፍላት ሀገር በቋ መረጃ ሰጠባቢዎችንና ተቋማዊዎችን በመመደብ በቅርንጫፍ ጽ/ቤቶች የበሰይ አስተባባሪነት ጥናቶች አገልግላትና ከሁሉም በታ በአንድ ወቅት መረጃዎች አገልግሎት በመደረግ፣ የነበረው ችግር ከመቃላትም በላይ በመረጃዎች ጥራትም ሆነ ብዛት አድገት ታይቷል።

መንግሥት አንዲን በሰጣሊነት መርህ መንገዳዊ መ/ቤቶችና ሕዝባዊ ድርጅቶች በሁሉም የሥራ መስክ፣ ገንባር ቀደም ጋሳፊነት ያለባቸውና ለአስተዳደር ሥራዎች አመቺ ሁኔታዎችን በመፍጠር አኳያ ገና ብዙ ሲጠበቅባቸውም አስከ ዛሬ ያበረከቱት አስተዳደር በተለይም በታሪካዊው የሕዝብና ቤቶች ቁጠራ አገልግሎት በብሔራዊ የተቀናጀ የገጠር የቤተሰብ ሰርቮይ ፕሮግራም የተደረገው ተሳታፊና ድጋፍ ሰጪ ቀስ በቀስ የሌለበት አባይ ድርጊት ነው።

ከዚህ በላይ በመጠኑም ሲሆን ስለ ጽ/ቤተ ድርጅታዊ አቋምና የአሠራር አገልግሎቶችን በአጠቃላይ መልኩ ለማገዳገረት ጥረት፡፡ ቀጥሎ ደገም ጽ/ቤተ ከተመሠረተበት ጊዜ ጆምሮ ያካሄዳቸውን ጥናቶች በዓይነታቸው በመለየት፣ አገልግሎት በጽ/ቤተ የነበረው የበጀትና የሰው ኃይል አገልግሎት ሁኔታ ይቀርባል።

የእስታሪትክስ ጠቅላይ ጽሕፈት ቤት ድርጅታዊ መዋቅር



5. ከ1953 - 1979 በጽ/ቤተ የተካሄዱ ጥናቶች፡

የአስተባባሪነት ጠቅላይ ጽ/ቤት ከተቋቋመበት ከ1953 ጀምሮ በዛጅ ያለ  
ቸውን ጥናቶች አካሄዷል፡፡ አነዚህም ጥናቶች በዋና ዋና የጥናት ዓይነቶች ሲጠ  
ቃሉ የሚከተሉት ናቸው፡፡

- 5.1 የገብርና አስተባባሪነት ጥናት /1973 - 1979 /
- 5.2 የቤተሰብ ገቢ፣ ፍጆታና ወጪ ጥናት /1955፣ 1960፣  
1967፣ 1973 /
- 5.3 በአዲስ አበባ ከተማ የተካሄደ የቤተሰብ ኢነርጂ ፍጆታ  
ጥናት /1971 /72 /
- 5.4 የአዲስ አበባ የኢኮኖሚ ድርጅቶች ጥናት /1976 /
- 5.5 የሕዝብና የቤቶች ጥናት / 1953 - 1975 /
- 5.6 የሰው ኃይል ጥናት / 1969፣ 1970፣ 1973፣ 1974 /
- 5.7 የጤና፣ የአመጋገብና የአካባቢ ሁኔታ ጥናት / 1973፣ 1974፣  
1975 /
- 5.8 የጤናና የሕዝብና ቤቶች ቁጠራ / 1976 /
- 5.9 ቋሚና መደበኛ የአስተባባሪነት ሥራ / 1955 - 1979 /
- 5.9.1 የታሰሳቅ ማመረቻ ኢንፍራስትራስትራክቸር ጥናት
- 5.9.2 የትራንስፖርትና መገናኛ አስተባባሪነት ጥናት
- 5.9.3 የዋጋዎች ጥናት
- 5.9.4 የመታደሻ የአስተባባሪነት መጽሔት

ከዚህ በላይ የቀረቡት ዋና ዋና የጥናት ዓይነቶች ሲሆኑ የገብርና አስተ  
ባባሪነት ጥናት ከ1973 አስከ 1979 በየዓመቱ የተካሄደ መሆኑን፣ ከ5.2 አ  
ስከ 5.8 የተገለጹት የጥናት ዓይነቶች ደገም አገዳ ጊዜ ወይም ከዚያ በላይ በተ  
ለያዩ ጊዜያት መካሄዳቸውንና በ5.9 ሥር የተጠቀሱት ጥናቶች ከ1955 አስከ  
1979 በቋሚነት የተካሄዱና በመካሄዱ ላይ ያሉ መሆናቸውን መገንዘብ ይቻላል፡፡

ሰለአነዚህ የጥናት ዓይነቶች ዘርዘር ሁኔታ ቀጥሎ አገመልክቷለን፡፡

5.1 የገብርና አስተዳደር ጥናት / 1973 - 1979 /

በሀገራችን ባሉት ክፍለ ኢኮኖሚያዊ መካከል ለውጭ ገንደ፣ ለመተግበሪያ የሥራ መስክ በሚሰጥበትና በሌሎችም ተገባራት የሰቀ ድርሻ ያለውና በቅድመ አጠቃቀም ሆነ በደህረ አጠቃቀም ለሀገሪቱ ኢኮኖሚ ከፍተኛውን አስተዋጽኦ በማበርከት ሳይ ያለው የገብርና ክፍለ ኢኮኖሚ መሆኑ የሚታወቅ ነው፡፡

ይህን የኢኮኖሚ ዘርፍ በአስተማማኝና በበቂ ሁኔታ ሊገልጹ የሚችሉ ወቅታዊ የሆኑ የገብርና አስተዳደር መረጃዎች በየጊዜው መገኘት አገልግሎት የሚታወግ ሲሆን የተገኙት መረጃዎች በዘርፉ ሆነ በጠቅላላ ደረጃ ጠቃሚነታቸው ወይም አስፈላጊነታቸው አያጠያይቅም፡፡

ይሁንና ሕዝባዊ አጠቃቀም በ1966 ከመቀጠሉ በፊት ይህን ክፍለ ኢኮኖሚ የሚመለከት አስተዳደር መረጃዎች በተጠቃቀሙ ሁኔታ በአገልግሎት መ/ቤቶች ይሰበሰቡ አገልግሎት ሲታወቅ፣ በነበረው ሁኔታ አገልግሎት ሲታይ በመጠኑም ሲሆን በተባለው መንገድ ይከናወን የነበረው በገብርና ሚኒስቴር ሲሆን ከአጠቃቀም በኋላ አስከፊ 1972 ድረስ በዚህ መ/ቤት የመረጃ አሰባሰብ ተገብሮ ሲካሄድ ቆይቷል፡፡ ከ1972 በኋላ ገን ይኸኑ ዘርፍ በሚመለከት ስፋት በአለው ሁኔታ በአስተዳደር መ/ቤት አማካኝነት በየዓመቱ በመካሄድ ሳይ ይገኛል፡፡

ከላይ አገልግሎት የገብርናው ዘርፍ ለሀገራችን ኢኮኖሚ ከፍተኛ አስተዋጽኦ ያለው በመሆኑ፣ አጠቃቀም መገገሙን በየጊዜው በሚያወጣቸው መመሪያዎች ይህ ዘርፍ ትኩረት አገልግሎት በመደረጉ በአስተዳደር ተገብሮ ይህን ሁኔታ ታሳቢ በሚደረግ አስተማማኝና ወቅታዊ የሆኑ የገብርና መረጃዎችን ለማሰጠት አገልግሎት ከ1972 ጀምሮ አስፈላጊው አርምቫ ተወሰዷል፡፡

- 1ኛ / በገብርና ሚኒስቴር ሥር የነበረው የድርሻ አስተዳደር ገዢ ክፍል ከነበረው የሰው ኃይልና ቁጥቁር ጋር ወደ አስተዳደር መ/ቤት አገልግሎት መደረጉ፣
- 2ኛ / በአስተዳደር መ/ቤት ያለውን የገብርና አስተዳደር ክፍል ገዢ ክፍል አቋም ተሻሻሎ ወደ ማቀነባበሪያ ክፍል ማለቱ፣

3ኛ / በ1972 በተባበሩት መንግሥታት የምገባና አርቫ ደርጅት (FAO) ጋር የአርዳታና የትብብር ስምምነት በሚደረግ "ብሔራዊ የተቀናጀ የቤተሰብ ሰርቤይ ፕሮግራም" በሚል ስም አንድ ፕሮጀክት መቋቋም።

4ኛ / ከ1973 እስከ 1979 ድረስ በሀገር አቀፍና በክፍለ ሀገር ደረጃ ሲያገለገል የሚችል የገብርና አስተዳደር መረጃ በተጠናከረ መልክ በየዓመቱ አንዲሰበሰብ መደረጉ መጠቀስ ከሚገባ ባቸው አርዎች ዋና ዋናዎቹ ናቸው፡፡

በገብርና ዘርፍ የተደረገውን የሥራ አንቀሳቃሴና ያለበትን ሁኔታ በሀገር አቀፍና በክፍለ ሀገር አረጃ ለመገምገም የሚያስችል አስተዳደር መረጃዎችን ለመሰብሰብ ከ1973 ጀምሮ በመካሄድ ላይ ባለው የተቀናጀ የቤተሰብ ሰርቤይ ፕሮግራም አማካኝነት የአርቫ ናሙና ጥናትና የሰብል ትንበያ ጥናት በመባል የሚታወቁ ሁለት ገብርና ነክ ጥናቶች በ12 ክፍለተ ሀገር ሌሊት ራገና ትገራይን አጭመደዎ / በሣይንሳዊ ዘዴ በተመረጡ 500 ገብረ ማኅበራትና 12,500 የገብረ ቤተሰብን በሚሸፍን ሁኔታ በየዓመቱ ሲካሄድ ቆይቶ ይኸን ጥናት አንደገና በማሰሩት በ1978 / 79 750 ገብረ ማኅበራት አንዲሸፈኑ ተደርጓል፡፡ የአነዚህ ጥናቶች ዓላማና የሚሰበሰቡት የመረጃ ዓይነቶች ዝርዝር ቀጥሎ ቀርቧል፡፡

5.1.1 የአርቫ ናሙና ጥናት

የአርቫ ናሙና ጥናት የሚሸፍነው የገል ባለይዘታዎችንና የሕብረት አርቫዎችን በሚመለከት ሲሆን ጥናቱም በዋናው መኸርና በበልገ ወቅት በሀገሪቷ በገብርና ነክ ያለውን አንቀሳቃሴ የሚያመለክት መረጃ በማስገኘት የሚከተሉት ዓላማዎች ከገብ አንዲደርሱ ታሰቧ በሚደረግ ነው፡፡ አነዚህም ዓላማዎች ዋና ዋናዎቹ የሚከተሉት ናቸው፡፡

- በሀገሪቷ የተመረተውን የምርት መጠንና የታረሰውን መሬት ስፋት ለመገምገም።
- ስለሚገኝበት ስለምርጥ ዘር፣ ስለጭረ-ሰብል ተባይ ማጥፊያ መድኃኒትና ስለመሰኛ ሥራ የገብረውን አጠቃቀም ልምድ ለማወቅ።
- የቤት አንሰሳትን ብዛት በዓይነቱ ለማወቅ።

- የገብርናው ክፍለ ኢኮኖሚ ለአጠቃላይ የሀገር ሀብት ያለውን ደርቫ ለመገመገም፤
- በክፍለ ተሀገር ደረጃ ያለውን የምርት ሁኔታ ለማሳደግ፤
- በየዓመቱ ያለውን የምርትና የታረሰ መረት ስፋት ለመገን ለማወቅ የሚያስችል መረጃ ለማስገኘት ነው። መረጃውም በክ

ፍለ ኢኮኖሚው ለሚዘጋጁት የልማት ዕቅዶችና የፖሊሲ ውሳኔዎች አገደሚያገለገል ይቻላል።

በዚህ ጥናት ከሁለቱም በላይ ዘታዎች የሚሰበሰቡት ዋና ዋና ዎች የመረጃ ዓይነቶችም፡-

- የታረሰ መረት ስፋት በሰብል ዓይነት
- ጥቅም ስይ የዋሰ የማዳበሪያ ዓይነትና መጠን
- የዘር ዓይነት አጠቃቀም ልምድ
- የመስኖ ሥራ አጠቃቀም ልምድ
- የፀረ-ሰብል ተባይ ማጥፊያ መድኃኒት አጠቃቀም ልምድ
- የሰብል መበላሸት መከንያዎችና የጉዳቱ መጠን ለመቆ /
- የቤት አገሰሳት ብዛት በዓይነት፣ በዕድሜና በጾታ
- ገብ የያዙ ቀኖቻችን ብዛት

ሲሆኑ ከአጭራቸው የሕብረት ሥራ ማገባራት የሚከተሉት ተጨማሪ የመረጃ ዓይነቶች ይሰበሰባሉ፡

- ማገባራት ስላለበት ደረጃ
- የክፍለ ክፍል የአባላት ብዛት
- የኦርቫ መሣሪያዎች ዓይነትና ብዛት

5.1.2 የሰብል ትንበያ ጥናት

የሰብል ትንበያ ጥናት ዋና ዓሳማ የዓመቱ ሰብል አጠቃላይ ከመደረሱ በፊት ለመረት የሚችለውን የምርት መጠን ሳይገባዊ በሆነ መንገድ አስቀድሞ ለመገመገም ከምርት አኳያ የሚፈለገውን ገንዘብ ለማገኘት የሚያስችል መረጃ ለማዘጋጀት ነው። ይህ መረጃ ካለው የሕዝብ ብዛት ጋር ተነጻጽሮ ለመገብ ፍጆታ የሚውል በቂ ወይም የሚያገሰ መሆኑን በቅደሚያ በመጠቀም ተገቢና ወቅታዊ የሆነ አርመኛ ለመውሰድ የሚያስችል ነው።

በዚህ ጥናት የሚሰበሰበው የመረጃ ዓይነት፡-

- የታሪክ መረጃ ስፋት በሰብል ዓይነት
- የሚጠበቀው የምርት መጠን ለውጥ ከተለመደው የሰብል ዘመን ምርት ጋር ሲወዳደር ከመቶ ምን ያህል አንደሆነ የሚገልጽ ይሆናል፡፡

ከጥናቶቹ የተገኘው ውጤትም በአራት የፊርማዎች ዓይነት ተጠቃሎ በየጊዜው ወጥቷል፡፡

5.2 የቤተሰብ ገቢ ፍጆታና ወጪ ጥናት / 1955 - 1973 /

የቤተሰብ ፍጆታና ወጪ ጥናት ከአብዮቱ በፊትም ሆነ ከአብዮቱ በኋላ በተለያዩ ዓመታት በገጠርና በከተማ የተካሄደ ሲሆን የጥናቱ ይዘትና ስፋት ማለትም የጥናቱ ዓላማ፣ የተሰበሰቡ የመረጃ ዓይነቶች፣ የአሠራር ዘዴዎች፣ በጥናቱ የተሸፈኑ የቤተሰብ ብዛትና የመሳሰሉት አንደኛዎቹ የሚለያይ መሆኑ በቅድሚያ አንዲት ወቅት ያስፈልጋል፡፡ ስለሁኔታው ገንዘብ ለመስጠት በመጀመሪያ ከተካሄደው ጥናት ጀምሮ አንደኛው ጥናት ቅደም ተከተል ከዚህ በታች የቀረበ ስለሆነ መረጃት ይቻላል፡፡

5.2.1 የአዲስ አበባ ከተማ የቤተሰብ በጀት ጥናት - 1955

በአዲስ አበባ ከተማ በተመረጡ 600 ያህል ቤተሰቦች ላይ በመመሥረት የቤተሰብ ገቢና ፍጆታ ሁኔታን የሚገልጽ መረጃ ለማስገኘት በ1955 ጥናት ተካሂዷል፡፡ የጥናቱም ዓላማ የአዲስ አበባ የቫርቻሮ ቀጋ መመዘኛ ኢንዱስትሪ ለማዘጋጀት አንደኛው ነገር ሲታወቅ የጥናቱም ውጤት በልዩ ልዩ ምክንያት በይፋ ታችም ያልወጣ ቢሆንም ለተጠቀሰው ዓላማ መሠረት ሆኖ በማገልገል ላይ ይገኛል፡፡

5.2.2 በገጠር የቤተሰብ ወጪና ፍጆታ ጥናት - 1960

የገጠር የቤተሰብ ወጪና ፍጆታ ጥናት ለመጀመሪያ ጊዜ በ1960 ከ12 ክፍላተ ሀገር /ባሌና ኤርትራን አይደለም/ በተመረጡ ቤተሰቦች ላይ አንዲካሄደው የተደረገ ሲሆን የጥናቱም ዓላማ የነፍስ ወከፍ የፍጆታ መጠን ለማወቅና የገጠሩ ሕዝብ ያለበትን የኑሮ ደረጃ ለመገምገም የሚያስችል መረጃ ለማግኘት፣ አንዲሁም የብሔራዊ ሀብት ነክ አብታቲስቲክስን ጥራት ለማሻሻል የሚረዳ መረጃ ለማስገኘት ነገር፡፡ ከዚህ አኳያ ቤተሰቦች ለመገባት፣ ለመጠጥ፣ ለልብሰና ለመሳሰሉት

የሚያወጡት ወጪና መጠን የሚመለከተ መረጃዎች ተሰጥተዋል፡፡

ይህ ጥናት 12ቱን ክፍላት ሀገር በሚሸፍን ሁኔታ ይካሄድ እንጂ በአንድ ወቅት የተካሄደ ሳይሆን የአንዱ ክፍሉ ሀገር ጥናት ሲያልቅ ወደ ሌላ ክፍሉ ሀገር በመሸጋገር የተከናወነ በመሆኑ ክፍሉ ሀገራትን ለማወቅ የሚያስችል ጥናት እንዳልሆነ ገልጾ ቢሆንም የጥናቱ ውጤት በሪፖርት መልኩ ወጥቷል፡፡

5.2.3 በአዲስ አበባ የቤተሰብ ወጪና ፍጆታ ጥናት - 1960

በአዲስ አበባ ከተማ የተካሄደው የወጪና ፍጆታ ጥናት በገጠር በዚህ መሰከር ከተካሄደው ጥናት ጋር በዓሳሚ በመረጃ ዓይነት ተመሳሳይነት ሲኖረው የነበረው ለወጥ ደገም የቤተሰብ አመራረጥ ሲሆን በአዲስ አበባ ጥናቱ የተካሄደው አሰከ 100 ሠራተኞች ከነበሯቸው ንልቅ ደርጅቶች ውስጥ በወር አሰከ ብር 300 ደቆዞ የሚያገኙ ሠራተኞች ካሉባቸው ቤተሰቦች በተመረጡ 249 ቤተሰቦች ላይ ነበር፡፡ የጥናቱ ውጤት በሪፖርት መልኩ ወጥቷል፡፡

5.2.4 በከተሞች የቤተሰብ ፍጆታ ጥናት - 1967

ከአብዮቱ በፊት በአዲስ አበባ ከተማ ላይ ብቻ አተኩሮ የነበረው የቤተሰብ ፍጆታ ጥናት በ1967 በሰፊት እንዲካሄድ በተደረገው ጥረት አዲስ አበባን ጨምሮ በተመረጡ 30 ከተሞች ተካሂዷል፡፡ ጥናቱም በደቆዞ የሚተዳደር የቤተሰብ አባል ካሉባቸው ቤተሰቦች ውስጥ የተመረጡትን 2,332 ያህል ቤተሰቦችን ያቀፈ ሲሆን የተካሄደውም ከጤካተሱት ዓሳሚዎች አኳኑ ታይቶ ነበር፡፡

- አንድ ቤተሰብ በተወሰነ ወቅት ለተለያዩ የወጪ ዓይነት የሚያሰፈልገውን ወጪ ለማሰሳት፡፡
- በተለያዩ የገቢ መጠን ያለውን የፍጆታ መጠን ለማወቅ፡፡
- የቀጋ ፖሊስ በፍጆታ ላይ ያሰከተለውን ለወጥ ለመገምገም፡፡
- የአንዱን ክልል የአኃጋር ደረጃ ከሌላው ክልል የአኃጋር ደረጃ ጋር ለማነጻጸር፡፡
- የፕሮፓጎታ ቀጋ መመዘኛ ሊንደክስ / ለማዘጋጀት፡፡

ከዚህ አንጻር ቤተሰቦች ለፍጆታ ያወጡት ወጪ፣ ያገኙት ገቢና የመሰባሰቡት የመረጃ ዓይነቶች ተሰብስበዋል። በተሰበሰበው መረጃ መሠረት የአዲስ አበባ፣ የአሥመራና የድራግ ወተሮች መረጃ በሪፖርት መልክ ተዘጋጅቶ ለተጠቃሚዎች የተሠራ ሲሆን ለሌሎች ወተሮች ገን መሠረታዊ የሆኑ መረጃዎች በሠንጠረዥ መልክ ተዘጋጅተዋል።

5.2.5 በገጠር የቤተሰብ ፍጆታ ጥናት - 1973

ይህ ጥናት ቀደም ሲል ከአብዮቱ በፊት ለዓት ባለ አሠራር መካሄዱ ቢታወቅ ቅጥር ከአብዮታችን ፍንጻታ ወዲህ በተለይም ከ1971 ጀምሮ ከፍለ ኢኮኖሚያችንና ማኅበራዊ ዘርፍችን በዕቅድ ለመምራት አመቺ የአሠራር ሁኔታዎች በመፈጠራቸው በገጠር የቤተሰብ ፍጆታ ጥናትን በሰፊ እና በጥልቀት ማካሄድ አገደሚቻልና ውጤቱም የማኅበራዊና የኢኮኖሚ ዕቅዶችን ለማዘጋጀት አገዳሚው የፖሊሲ ወሳኔዎችን ለማወቅ አገደሚረዳ ታምናበት በ1973/74 ተካሂዷል።

ይህ በ1973/74 ለአንድ ዓመት ጊዜ በአራት ዘር የተካሄደው ጥናት ከ12 ክፍላት ሀገር ሌር ትራንና ትገራይን አይዘጋጅም / የተመረጡ 500 ያህል ገብረ ማኅበራትና 12 ሺህ ያህል ቤተሰቦችን ያቀፈ ሲሆን የጥናቱ ዓላማና የተሰበሰቡ የመረጃ ዓይነቶችም ሰፊ እና ጥልቀት አገዳገኙ መገመት አያዳገትም።

የገጠሩን ሕዝብ የገቢ፣ የፍጆታና የወጪ መጠን ማጥናት ያስፈለገበትን ዋና ዋናዎቹን ዓላማዎች መመልከት ጠቃሚ ይሆናል።

- 1ኛ / የገጠሩ ሕዝብ የሚመገበውንና የሚጠጣውን የምገብና የመጠጥ ፍጆታ መጠንና ዓይነት፣ አገዳሚው ለልብሰው፣ ለኢነርጂ፣ ለቋሚ የቤት ዕቃና ለመሰባሰቡት የወጣውን ወጪ ለመገመገም፣
- 2ኛ / የአንጻሩ ክፍለ ሀገር የገጠር ነዋሪዎች ያሉበትን የኑሮ ደረጃ ከሌላው ክፍለ ሀገር ገጠር ነዋሪዎች የኑሮ ደረጃ ጋር ለማወዳደር፣
- 3ኛ / ገብይትና ፍጆታን የሚመለከት ምርመር ለማካሄድና አቅርቦትን ለማሻሻል፣

4ኛ / ገጠሩን በሚመለከት የኑሮ ሁኔታ መመዘኛ ሊገደብ / ለማሰሳት፤

5ኛ / የሀገር ሀብት መጠንን የሚያመለክት መረጃ አካል በመሆኑ ለዚህ ተገባር የሚሰበሰበውን መረጃ ጥራቱን ለማሻሻል ያገለገላል፡፡

በተካሄደው ጥናት የተሰበሰቡት ዋና ዋና የመረጃ ዓይነቶች፡-

- የቤተሰብ አባላት ዝርዝር ሁኔታ፤
- የቤተሰብ ፍጆታ ዓይነት፣ መጠንና ጠቅላላ ዋጋ፤
- ለቤተሰብ አገልግሎት የሚውሉ ወጪዎች ዓይነት፣ መጠንና ጠቅላላ ዋጋ፤
- ለቤተሰብ አገልግሎት ወጪ የሚይዙበት ክፍያዎች ለቀጠለው ተቆይቶ፣ ወዘተ /
- የቤተሰብ የገንደ ወይም የሚመረቻ ደርጅቶች ወጪ፤
- የቤተሰብ ገቢ ዓይነት፣ መጠንና ጠቅላላ ዋጋና የመሳሰሉት ናቸው፡፡

5.3 በአዲስ አበባ ከተማ የተካሄደ የቤተሰብ ኢነርጂ ፍጆታ

ጥናት - 1971/72

ይህ ጥናት በአዲስ አበባ ከተማ በሐምሌ ወር 1971 እና በየካቲት ወር 1972 በሁለት ዙር የተካሄደ ሲሆን ለጥናቱ መሠረት የሆኑት የተመረጡት 500 ያህል ቤተሰቦች ነበሩ፡፡

የኢነርጂ ፍጆታ ጥናት ዋና ዓላማውም ቤተሰቦች የሚጠቀሙበትን ኢነርጂ ፍጆታ ዓይነት፣ መጠንና ለፍጆታ የሚያወጡትን ወጪ በማወቅ አማራጭ የኢነርጂ ምንጮች ለማቅረብ የሚያስችል ፕሮግራም ለማውጣትና የኢነርጂ ምንጮችን በሚመለከት ፖሊሲ ለመቀየስ የሚረዳ መረጃ ለማሰገገት ነው፡፡ የተሰበሰበው መረጃ ቤተሰቦች ለአገጣጠም፣ ለክብራት፣ ለኮሌት፣ ለመብራትና ለመሳሰሉት የኢነርጂ ምንጮች ያወጡትን ወጪና የተጠቀሙትን መጠን የሚመለከት ነበር፡፡ የዚህ ጥናት ውጤት በሪፖርት መልኩ ተዘጋጅቶ ለተጠቃሚዎች ተሠራጭቷል፡፡

5.4 የአዲስ አበባ ኢኮኖሚ ድርጅቶች ጥናት - 1976

ይህ ጥናት በአዲስ አበባ ከተማ በ1976 የተካሄደ ሲሆን የጥናቱ ዓላማ ያቸ የኢኮኖሚ ድርጅቶች ብዛትና የንግድ አዘረጋገ አውታር መዘባትና አለመዘባቱን ለማወቅ፣ የኢኮኖሚ ድርጅቶች ብዛት ከሚመረተው ጥራት ዕቃ መርት ጋር የተገናዘበ መሆኑን ለመገመገም፣ በከተማው የኢኮኖሚ አንቅስቃሴ ውስጥ መገገሚያና ሕዝባዊ ድርጅቶች ያሳቸውን ድርሻ ለማወቅ፣ የንግድ ፈቃድ አሰጣጥ መልክና ሥርዓት ለማሰ ያዘ፣ በልዩ ልዩ ኢኮኖሚ ዘርፍቶች የተሰማሩትን ድርጅቶች በመለየት መዘገብ ለማዘ ጋሯት፣ የንግድ ፈቃድ ከመስጠትና ከማደስ አገልግሎት የሚገኘው የመገገሚያ ገቢ በወቅቱ መሰብሰቡን ለማረጋገጥና ይህን መሰከ በሚመለከት ወደፊት ለሚደረጉ ጥናቶች መሠረት መጣል ናቸው።

በጥናቱ የተሰበሰቡ የመረጃ ዓይነቶች የሚከተሉት ናቸው፡-

- የኢኮኖሚ ድርጅቶች አድራሻና ሕጋዊ አቋም፣
- ካፒታል
- ሰለገገድ ፈቃድ ሁኔታ
- የድርጅቱ ዓይነት
- ሰገገድ ሥራ የሚያስፈልገውን ሸቀጥ ወይም ጥራት ዕቃ የሚያገኝበት ምንጭ
- ድርጅቱ ከሚያመርታቸው፣ ከሚገዛቸውና ከሚሸጡቸው ወይም ከሚያቀርቡቸው አገልግሎቶች ዋና ዋናዎቹ
- የድርጅቱ ቋንቋና ገዢዎቹ ሠራተኞች ብዛት
- የድርጅቱ ባለቤት አድራሻ
- የቤተሰቡ ገቢ ሁኔታ
- የድርጅቱ ሥራውን የሚያካሂድበት ቤት ይዘታ... ወዘተ.

5.5 የሕዝብና የቤቶች ጥናት / 1953 - 1975 /

ጫንኛውም ኢኮኖሚያዊና ጫንብራዊ የሥራ አንቅስቃሴ በማዕከላዊ ዕቅድ አገዳ መራ፣ ከትኩልና ቀጥጥር አገዳደረገበት አሰፈሰጊ የሆነበት ምክንያት፣ ኋላ ቀር አሠራ ሮችን በማሰወገድ የሰፊውን ሕዝብ የኑሮና የባሕር ደረጃ በሚያስተማምን ሁኔታ ለማ ሰደገና ለከፍተኛ የአድገት ደረጃ ለማብቃት መሆኑ የሰባሊስት ጭብረተኛ ሕገ ያመለክታል።

ከዚህ አኳያ መጤን ያለበት የአገዳ አገር የልማት አድገት ከአገሪቷ የሕዝብ አድገት ጋር ተመጣጣኝ መሆኑን በብሔራዊ ደረጃ ለመከታተልና ለመቆጣጠር፣ በሱም ሕዝቡን በተመለከተ ብሔራዊ ፕሮግራሞችን ለማዘጋጀት የሕዝብን ብዛትና ሁኔታ የገደ የማወቅ አስፈላጊነት ነው።

ስለሕዝብና ቤቶች ሁኔታዎችን የሚገልጹ አስታቲስቲካዊ መረጃዎችን ለማግኘት በተለያዩ ጊዜያት ጥናቶች ተካሂደዋል።

አነዚህም ጥናቶች፡-

- 1ኛ / ከአዲስ አበባ ማዘጋጃ ቤት ጋር በመተባበር የአዲስ አበባ ከተማ የሕዝብ ቆጠራዎች በ1953 እና በ1959፣
- 2ኛ / የአገዳጅው ዙር ብሔራዊ የናጭና ጥናት በ1956፣
- 3ኛ / ከአሥመራ ማዘጋጃ ቤት ጋር በመተባበር ከተማውን የሚያጠቃልል የሕዝብና ቤት ቆጠራ በ1960፣
- 4ኛ / የሁለተኛው ዙር ብሔራዊ የናጭና ጥናት በ1961፣
- 5ኛ / ከከተማ ልማትና ቤት ሚኒስቴር ጋር በመተባበር በአዲስ አበባ ከተማ የቤቶች ምዝገባና የዲሞግራፊ ጥናት በ1970፣
- 6ኛ / ከገብርና ሚኒስቴር ጋር በመተባበር ከገጠር የአርባ ናጭና ጥናት ጋር ተቀናጅቶ የተካሄደ የዲሞግራፊ ጥናት በ1971፣
- 7ኛ / ብሔራዊ የተቀናጀ የገጠር ሰራጌዎች ፕሮግራም አካል በመሆኑ የተካሄደ የዲሞግራፊ ጥናት በ1973/74፣ እንዲሁም በ1975 በገጠር የቫይታል ምዝገባ መሰረት ጥናት፣

ሲሆኑ የጥናቶቹም ዓላማዎች ቀጥሎ በተገለጸው መሠረት ሊጠቃለሉ ይችላሉ።

- የአገሪቱን የሕዝብ ብዛት በጾታና በዕድሜ ለማወቅ፣
- የሕዝቡን ማኅበራዊና ኢኮኖሚያዊ ባህርይን የሚገልጹ መረጃዎችን ለማግኘት፣
- የቤቶችን ብዛትና ዝርዝር ሁኔታዎች ለማወቅ፣
- የሕዝቡን የልደት፣ የሞትና የፍልሰት ሁኔታ በማወቅ የሕዝቡን አድገት ለመገመገም፣

— ብሔራዊ ዕቅዶችንና ፕሮግራሞችን ለማዘጋጀት የሚያስችሉ ሕዝብና ቤቶች ነክ ዘርዘር መረጃዎችን ለማግኘት፡፡

ከሰይ በተገለጹት ጥናቶች አማካይነት ስለታሰበሰቡት መረጃዎች ውጤት በሚመለከት የተለያዩ ሪፖርቶች የወጡ ቢሆንም በአሠራር ከነበሩት ችግሮች በተለይም የአገደኛውና የሁለተኛው ዘር ብሔራዊ የኖሎና ጥናቶች ሲካሄዱ መ/ቤተ በነበረው አነስተኛ አቅም መከገፃት የአንዳ ከፍለ ሀገር ሥራ ሲጠናቀቅ ወደ ሌላ ከፍለ ሀገር በመቀጠል መከናወኑ መጠቀስ ያለበት ነው፡፡

5.6 የሰው ኃይል ጥናት /1969 - 1974/

በብሔራዊ ደረጃም ሆነ በየሥራው ዘርፍ የሚዘጋጁትን የልማት ፕሮግራሞችንና የአሠራር ዘዴዎችን በሣይንሳዊ መንገድ በመጠቀም ተገባራዊ ለማድረግ፣ በሀገሪቷ ያለውን የተፈጥሮ ሀብት በተገቢው ሁኔታ ጥቅም ስይ በማዋልና ለሚፈለገው የአድገት ገብ በማድረስ ረገድ የሰው ኃይል የሚጠበቀው ሚና ከፍተኛና ወሳኝ መሆኑን መገንዘብ አያገባትም፡፡

ከአብዮቱ በፊት የሰው ኃይልን በሚመለከት የዲፕሎሜ ወይም የሕዝብ ጥናቶች ሲካሄዱ አንዳንድ መረጃዎች አብረው አገልግሎት ከመደረጉ ሌላ አራቱን የቻሉ ጥናት አልተካሄደም ነበር፡፡ ሆኖም በአብዮቱ ዓመታት ለዚህ ተገባር ትኩረት ተሰጥቶ ጥናት አገሪቷ ያሳትገ የሠራተኞች ብዛትና የሥራ ሁኔታዎችን ለመገመገም የሚያስችል መረጃ ለማስገኘት አንዳንድ ጥናቶች ተካሂደዋል፡፡ አነዚህም፡—

- በአዲስ አበባ ከተማ የሰው ኃይልና የቤቶች ጥናት በ1969፣
- የ17 ትላልቅ ከተሞች የሰው ኃይልና የቤቶች የኖሎና ጥናት በ1970፣
- በገጠር የሰው ኃይል ጥናት በ1973/74 ብሔራዊ የተቀናጀ የቤተሰብ ሰርቤይ ፕሮግራም አካል በመሆን / የተካሄዱት ናቸው፡፡

በአነዚህ ጥናቶች የተሰበሰቡት መረጃዎችም ዋና ዋናዎቹ የዲፕሎሜና የሚገባው ነክ መረጃዎች፣ በሥራ በመሰማራት ዕድሜ ከልል ሰለው የሕዝብ ከፍል ዘርዘር የኢኮኖሚ መረጃዎች ማለትም የተሠማሩበት የሥራና የኢንፍራስትራ ዓይነት፣ ስለሠሩበት ጊዜ፣ ከሰሠሩ ያልሠሩበት መከገፃት፣ ከመደበኛ ሥራቸው ሌላ ተጠማሪ ሥራ አንዳላቸውና የመሳሰሉት ናቸው፡፡

5.7 የጤና፣ የአመጋገብና የአካባቢ ሁኔታ ጥናቶች /1973 - 1975 /

በ1974 እና በ1975 በገጠር የጤናና የአመጋገብ ጥናቶች ተካሂደዋል፡፡

የአካባቢ ጥናቶች አሰፈሮችን፣ የገጠራ ሕዝብ በጤናነትና በአመጋገብ ሁኔታዎች ያለ በትን ደረጃ ለመገምገም የሚያስችል መረጃ መሰብሰብ ሲሆን ከጥናቶቹ የሚገኘው ውጤት የአመጋገብና የጤናነት ሁኔታዎችን ለማሻሻል ለሚዘጋጁ ዕቅዶች፣ ለሚቀረጹ ፖሊሲዎችና ፕሮግራሞች መሠረት በመሆን የሚያገለግል መሆኑ ስለሚታመን ነው፡፡

በአካባቢ መስኮች የተሰበሰቡት መረጃዎች፡-

- ስለሕዝብ የዳምገራፊና የማኅበራዊ ሁኔታዎች የሚያመለክተ መጠነኛ መረጃዎች፡
- ስለሕመምና ሞት ሁኔታ፡
- በአደጋ ወይም በተመሳሳይ ሁኔታዎች ስለሚደርሱ ጉዳዮች፡
- ስለሕክምና መሻትና ማገኘት፡
- ስለወሊድና አዋሳጆች፡
- ስለመሠረታዊ ገለጋሎቶችና ልመዶች መኖር፡
- የቤተሰብ አባላት የአመጋገብ ሁኔታዎች፡
- ስለሕፃናት ሁኔታዎች፡

ዋና ዋና ዎች ናቸው፡፡

እንደዚሁም በ1973 የተካሄደው የገጠር የአካባቢ ሁኔታ ጥናት በየአካባቢው ያለውን ማኅበራዊና ኢኮኖሚያዊ ስርጭቶችን ማለትም የትራንስፖርትና መገናኛ፣ የትምህርት የጤና... ወዘተ. አገልግሎቶችን፣ የመጠጥ ውሃ፣ የማገደ አገጠኑና ሌሎችም የተፈጥሮ ሀብቶች መኖራቸውን፣ የአኗኗር ሁኔታ፣ በገብርና ዘርፍ ያሉትን አገልግሎቶችና በአካባቢ የሚገኙትን የጉጭ ኢንፍራስትራስትራክራር ሁኔታ ለማወቅና ለመገምገም የሚያስችል መረጃ ለማስገኘት የታሰበ ነበር፡፡

5.8. ብሔራዊ የሕዝብና የቤቶች ቆጠራ /1976/

የሕዝብና የቤቶች ቆጠራ በብሔራዊ ፕሮግራም አማካኝነት መከናወን ያለበት፣ ከፍተኛ ዝግጅትን፣ ወጪና የሰው ኃይልን የሚጠይቅ ትልቅ ተገባር በመሆኑ ቢያንስ በአሥር ዓመት አገዳሪ መካሄድ አንደሚኖርበት የሚታወቅ ነው። ሆኖም አገራችን አንድም ጊዜ የሕዝብና ቤቶች ቆጠራ ከላካሄዳት ሦስት የአፍሪካ አገሮች አንዷ አንደነበረች አይዘነጋም።

ይህ ከፍተኛ ገምት የሚሰጠው ተገባር አብዮታችን ከተቀጣጠለ ወዲህ መከናወን ያለበት አባይ ጉዳይ ሆኖ በመገኘቱ የሚያስፈልጉት መሠረታዊና ቅድመ ዝግጅት ሥራዎች አገዳጅመሩ ተደርጓል። ከሚያስፈልጉት ቅድመ ዝግጅቶች አንዱ የካርታ ሥራ መሆኑ ይታወቃል። የካርታ ሥራ ለቆጠራ አመቺ አሠራሮችን ለመፍጠር የአገሪቷን የመልክአ ምድር አቋማዊ ከዝቅተኛው የአስተዳደር ወሰን ጋር በማዛመድ ቆጠራ የሚካሄድበትን የበታከሰበት በቆጠራና መቆጣጠሪያ ክልሎች መሸገሻን የሚያጠቃልል ሲሆን ለቆጠራ ሥራ የሚያስፈልገውን የሰው ኃይል፣ በጀትና ሌሎች ቁሳቁሶችን በቅድሚያ ለመገመት ያስችላል።

በመሆኑም በጽ/ቤተ በቅድመ አብዮት ያልነበረው የካርታ ግራፊ አገልግሎት በ1967 አገዳጅቋል በመደረጉና በየጊዜው ለማጠናከር የተደረገው ጥረት ቀጥሎ በ1973 ከተባበሩት መንግሥታት የሕዝብ ጉዳይ ፈገፊ ከፍተኛ የገንዘብ፣ የቴክኒክና የቀሳቀስ አርዳታ በመገኘቱ 12ኛ ክፍልን ያጠናቀቀ ቀጥሎ ከ600 በላይ የሆኑ ሠራተኞችን በኮንትራት በመቅጠር፣ በሙያው በማሠልጠንና በማሰማራት በ1973 የተጀመረው የካርታ ሥራ ሚያዝያ 1976 ሲጠናቀቅ ችሏል።

የካርታ ሥራና መሰል ቅድመ ዝግጅቶች አንደተጠናቀቀ የሚቀጥለው ተገባር ቆጠራውን ማካሄድ ነበር። የሕዝብና ቤቶች ቆጠራን ለማካሄድ ከመንግሥት የተፈቀደው በጀትና የሚያስፈልገው የሰው ኃይል ከፍተኛ በመሆኑ ሥራውን በየደረጃው ጥራት ባለው አካላት በማንቀሳቀስ ለማስተባበር፣ ለመሥራትና ለመቆጣጠር ብሔራዊ የሕዝብና የቤቶች ቆጠራ ኮሚሽን በአዋጅ ቁጥር 252/1976 ተቋቁሞ መዋቅሩን አስከ ዝቅተኛው የአስተዳደር ክልል በመዘርጋት፣ ወደ 60 ሺህ የሚጠጉ መረጃ ሰብሳቢዎችንና የበላይ የመስክ ተቆጣጣሪዎችን በማሠልጠንና በማሰማራት፣ በዚህ ሥራ በዓይነቱ የመጀመሪያ በመሆን የተመዘገበው የሕዝብና የቤቶች ቆጠራ ገንቦት 1976 በአጥጋቢ ሁኔታ ተካሂዷል። በአገሪቷ የታሪክ ማገደር ለመመዘገብ በቅቷል።

ቆራሪው በመካሄዱ ምክንያት የተሰበሰቡት መረጃዎች ጠቀሰል ባለ ሁኔታ ሲታይ አንደኛው ነው፡፡

- 1ኛ / ስለሕዝብ ብዛት በጾታና በዕድሜ፣
- 2ኛ / ስለሕዝቡ ማጠራዊና ኢኮኖሚያዊ ሁኔታ፣
- 3ኛ / የልደት፣ የሞትና የፍልሰት መጠን፣
- 4ኛ / ስለመኖሪያ ቤቶች ሁኔታ፡፡

እነዚህ መረጃዎች በብሔራዊ ሆነ በክልል ደረጃ ለልዩ ልዩ ዕቅዶችና ፕሮግራሞች ዘገጅት ከፍተኛ ጥቅም ከመስጠታቸውም ሌላ ወደፊት በሰፊትና በጥራት ለሚካሄዱ የአስተዳደር ጥናቶች መሠረት በመሆን የሚያገለግሉ ናቸው፡፡

5.9 ቋሚና መደበኛ የአስተዳደር ሥራ /1955 - 1979 /

በዚህ ርዕስ ሥር የሚጠቃሉት ጥናቶች የሚመረቱ ኢንፎርሜሽን ጥናት ስርዓትና መገናኛ፣ የዋጋዎች ጥናቶች፣ እነዚህን ሌሎች የተለያዩ ማጠራዊና ኢኮኖሚያዊ ሁኔታዎችን የሚገልጹ ልዩ ልዩ አስተዳደር መረጃዎችን የያዘ የመታዘድ የአስተዳደር መጽሔት ናቸው፡፡

እነዚህን ጥናቶች በተመለከተ ዝርዝር የሥራ አገልግሎት ማቅረብ አስፈላጊ ይሆናል፡፡

5.9.1 የታሰባቅ ማመረቻ ኢንፎርሜሽን ጥናት

የዚህ ጥናት ዓላማ በኢንፎርሜሽን ክፍለ ኢኮኖሚ የሚካሄደውን ዝርዝር የሥራ አገልግሎት በማወቅ ለሀገር ሀብት ውጤት ያሳቸውን ድርባ ለመገመገም፣ በየጊዜው የሚከሰተውን ለውጥ በመረዳት ብሔራዊ የልማት ፕላን ለማዘጋጀት፣ ለመከታተልና ለመቆጣጠር ነው፡፡

በአሁኑ ወቅት የታሰባቅ ማመረቻ ኢንፎርሜሽን ጥናት የሚሻፍነው 10 እና በሳይ ሠራተኞች ያልቸውን ኢንፎርሜሽን በሙሉ ሲሆን ይህ ጥናት ከ1955 ጀምሮ በየዓመቱ በመካሄድ ሳይ ይገኛል፡፡ ከአብዮቱ በፊት እነዚህን ኢንፎርሜሽን ዎች የሚመለከት መረጃ በአጠቃላይ መልኩ በየዓመታዊ የአስተዳደር መጽሔት ውስጥ አይታይም ይወጣ አንደኛው ነገር ሲታወቅ አብዮቱ በሰጠው ከፍተኛ ድል ትላልቅ ኢንፎ

በትሪያዎች በመንገዳት ይዘቷ ሥር በመሆናቸው የመንገዳትና የገል ይዘቷን በመለ  
የት የአሠራሩንም ዘርዘር መረጃዎችን ማውጣት የተቻለ ከመሆኑም ሌላ ከ1968  
ጀመሮ በተጨማሪ ለዚህ ተገባር የተለየ መጽሔት አየታቸው ይወጣል።

ይህ ጥናት በየዓመቱ በቋሚነት የሚካሄድ ሲሆን የሚሰበሰቡት የመረጃ  
ዓይነቶች፡

- የፍብሪካ ብዛትና ሕጋዊ አቋም
- የሠራተኞች ብዛትና ደዎዝ
- የመርትና የሽያጭ መጠንና ጠቅላላ ዋጋ
- የጥራ ዕቃ ፍጆታ በዓይነት
- የልዩ ልዩ ወጪዎች ዋጋ
- የሚይገቀቀሱ ገብረት
- የመዋዕለ ገዋይ ወጪና የመሰብሰቡት ናቸው።

5.9.2 የትሬንስፖርትና መገናኛ አስተዳደር

ለሀገር አቋቋም የሚደረገውን አጠቃላይ የልማት አገቅሰቃሴ በተገቢው ሁኔታ  
ለማከናወንና ለማስተዳደር ትሬንስፖርትና መገናኛ ያሳቸው ሚና አጭገ ከፍተኛ መሆኑ  
ይታወቃል። የዚህ ዘርፍ አጠቃላይ የሥራ አገቅሰቃሴ ያለበትን ደረጃ ማወቅና  
ለአጠቃላይ አከናዊ የሚያበቃውን አስተዋጽኦ በትክክል ሲገልጹ የሚችሉ የአስተዳደር  
ሰብረቃቂ መረጃዎች መኖርና አስፈላጊነት ገልጾ የሆነ ዓላማ ያለው ነው።

በቅድመ አብዮትም ትሬንስፖርትና መገናኛን የሚመለከት መረጃ በይዘቱና  
በሰፊ ተወሳኝ ሲሆንም በዓመታዊ የአስተዳደር መጽሔት አገገሚወጣ ይታወቃል።  
ይሁን እንጂ የአብዮታችን ሂደት ጥልቀት አያገኘ በመሄዱ የዚህ ዘርፍ ዘርዘር  
የሥራ አገቅሰቃሴ የሚያመለክት መረጃ በይዘትና በሰፊ ተሻሻሎ አገገሚወጥ ጽ/ቤተ  
ሰላም ነበት ከ1969 ጀመሮ አሁን የቻለ ተጨማሪ መጽሔት በየዓመቱ አየታቸው ይሰ  
ረዳል።

የትሬንስፖርትና መገናኛ ዘርፍ የባሕር፣ የባሕርና የአየር ትሬንስፖርትንና  
የቴሌኮሙኒኬሽን፣ የፖስታ፣ የሬዲዮና ቴሌቪዥን፣ የመጽሔትና የጋዜጦች አገልግሎትን  
የሚያጠቃልል ሲሆን ስለእነዚህ የሥራ መስጮች የሚሰበሰቡት መረጃዎች የሚከተሉት  
ዋና ዋናዎቹ ናቸው።

- ስለ ብዙታቸውና ዓይነታቸው
- የሠራተኞች ብዛትና ደመዘ
- የትራንስፖርት ታሪፍ
- የመገንጠያዎች ብዛት
- የተራገፈና የተጠነ ዕቃ መጠን
- ስለ መቀሰን ንዋይ
- ስለደረሱት አደጋዎች
- ... ወዘተ.

5.9.3 የቀጋዎች ጥናት

5.9.3.1 የአዲስ አበባ የቸርቻሮ ቀጋ ጥናት - 1957

የቸርቻሮ ቀጋ ጥናት የተጀመረው በአዲስ አበባ ከተማ በ1957 ሲሆን ከዚያ ጊዜ ጀመሮ በየወሩ መረጃው በመሰብሰብ ላይ ይገኛል። ጥናቱ ሲጀመር መሠረተ ዓሳማው፡-

- የቸርቻሮ ቀጋ ከገንዘብ ደረጃ ላይ አገልግሎት ለመስጠት፤
- ለሌሎች ፍጆታ የቀሱትን ዕቃዎችና አገልግሎቶች ጠቅሰሳ ቀጋ ለመተዳደር፤
- የቸርቻሮ ቀጋ ኢንዱስትሪ ለማዘጋጀት ነገር።። በዚህ መሠረት በአዲስ አበባ ከተማ የመገንጠያ ስፍራዎች ውስጥ የሚገኙትን ቀና ቀና ዕቃዎችና አገልግሎቶች የሚመለከት መረጃ የተሰበሰበ ሲሆን ከ1958 ጀመሮ የቀጋ ኢንዱስትሪ በመውጣት ላይ ይገኛል።

5.9.3.2 በአገልግሎት ከተሞች የቸርቻሮ ቀጋ ጥናት - 1967

ከአገልግሎት ከተሞች ፍንጭ ወዲህ የቸርቻሮ ቀጋ ጥናት ዓሳማው የሰፊ በመሆኑ ከ1967 ጀመሮ በተመረጡ በ23 ከተሞች በየሠዕት ወሩ በአዲስ አበባ ከተማ በየወሩ ጥናቱ ቀጥሏል።

የጥናቱ ዓሳማዎች ከላይ ከተገለጹት በተጨማሪ የሚከተሉትን የሚያጠቃልል ይሆናል።

- በተለያዩ የሰርጭት ደረጃዎች መካከል ያሉትን የዋጋ ልዩነቶች ለማጥናት፤
- የዋጋ ቁጥጥር ባለበት ቦታ የቁጥጥሩን ተገባራዊነት ለመገመገምና ለማሻሻል፤
- የዋጋ ቁጥጥር ባልሸፈነው ቦታዎችና ዕቃዎች ላይ የዋጋ ቁጥጥር የሚደረግበት ሁኔታ አገዳፈጠር ለማድረግ፤
- የዕቃዎችንና አገልግሎቶችን ምርትና ሰርጭት በሚመለከት ፖሊሲ አወጣጫዎች ለሚወስኑት ውሳኔ አገዳግጥገል፤
- የምርትን ጠቅላላ ዋጋና የሀገር ሀብት ውጤትን ለማሰሳት፤

በዚህ ጥናት አማካይነት የሚሰበሰቡት መረጃዎች በየከተሞቹ ስለሚገኙት ዋና ዋና ዕቃዎችና አገልግሎቶች ዋጋ የሚመለከት ነው።

5.9.3.3 በገጠር የአዎጫዎችና የቸርቻር ዋጋዎች ጥናት - 1973

በከተሞች ብቻ ተወስኖ የነበረው የቸርቻር ዋጋ ጥናት ይዘትና ስፋት አገኝቶ ብሔራዊ የተቀናጀ የገጠር ሰርቮይ ፕሮግራም አካል በመሆን ከ1973 ጀምሮ በገጠር የአዎጫዎችና የቸርቻር ዋጋዎች ጥናት በመካሄድ ላይ ይገኛል።

በገጠር የአዎጫዎችና የቸርቻር ዋጋዎች ጥናት በከተሞች ከሚካሄደው የቸርቻር ዋጋ ጥናት ጋር የዓለማዊ ተመሳሳይነት ያሳቸው ሲሆን የሚከተሉት ተጠቃሚ ዓላማዎች ናቸው።

- ፖሊሲ አወጫዎች ስለአርባ ውጤቶች ምርትና ሥርጭት ለሚወስኑት ውሳኔ የሚያገለግል መረጃ ለማሰገኘት፤
- ገበራዎች በአዎጫዎች ደረጃ ለአርባ ውጤቶች የሚያስከፍሉትን የዋጋ መጠን ለማወቅ፤
- በተለያዩ የሰርጭት ደረጃዎች መካከል ያሉትን የዋጋ ልዩነቶችና በአካላዊ ላይ የሚታየውን ለውጥ ለማጥናት፤
- የአርባ ውጤቶችን በሚመለከት የአዎጫዎች ዋጋና የምርት መጠን መመዘኛዎች ሊገደከባቸው / ለማዘጋጀት፤

በዚህ ጥናት የተሰበሰቡትና የሚሰበሰቡት መረጃዎች ገበሬው ለገበያ ያቀረቡት ልዩ ልዩ ስርዓቶች ዋጋና በገጠር ገበያ ሊገኙ የሚችሉ የአርባና የኢንፍራ ስትሪው ሙሉዎችና የአገልግሎቶች የቸርቻር ዋጋ ናቸው።

የጥናቶቹን ውጤት በሚመለከት በየጊዜው ሪፖርቶች እየተዘጋጁ ታችኛው ተሰጥቶታል።

5.9.4 ዓመታዊ የአስታቲስቲክስ መጽሔት - 1955

"ዓመታዊ የአስታቲስቲክስ መጽሔት" በሚል ስም የሚታወቀው የጽ/ቤቱ ዋና መጽሔት ስለአገሪቷ ኢኮኖሚያዊና ማኅበራዊ ሁኔታ የሚገልጽ ልዩ ልዩ አስታቲስቲካዊ መረጃዎች ይዘት ስለሚገኝ ለብሔራዊ ዕቅድ ዝግጅት፣ ለፓሊሲ ቅጥብና ለልማት ፕሮግራሞች ብሎም ለመርመርና ለአስተዳደር ተገባሮች በመሳሪነት ያገለገላል ተብሎ ስለታመነበት ከ1955 ጀምሮ እስከ 1976 እየታተመ ወጥቷል፤ ለወደፊትም በተሻለ ሁኔታ የሚቀጥል ይሆናል።

የዚህ መጽሔት ይዘት በየወቅቱ እየሰፋ የመጣ ቢሆንም ቀደም ቢል አገደተ ገለጸው ስለሕዝብ፣ ስለገብርና፣ ስለኢንፍራስትራስትራክቸርና ማኅበራዊ ስለዋጋዎች ሁኔታ የሚገልጹ አስታቲስቲካዊ መረጃዎች ጠቅላላ ባለ መልኩ ተቀናብረው በመጽሔቱ ውስጥ ይገኛሉ። የመጽሔቱን ዝግጅት የተሟላ ለማድረግ ከተጠቀሱት ሌላ በተጨማሪ ከተለያዩ መሥሪያ ቤቶችና ድርጅቶች ከሚገኙ መዘገቦች ላይ በየጊዜው ብዛት ያሳቸው መረጃዎች ተሰብስበው በመቀናበር በመጽሔቱ ታችኛው የታዘሩ።

እነዚህ ተጨማሪ መረጃዎች ቀጥሎ ስለተዘረዘሩት ኢኮኖሚያዊ ማኅበራዊና ተፈጥሮአዊ ሁኔታዎች የሚገልጹ ናቸው።

- 1ኛ / ስለ ማዕድን ኤሌክትሪክና ሕንጻዎች
- 2ኛ / የውጭ ገንደ
- 3ኛ / የመንገዶች ገንዘብና የቲክኔስ አርዳታ
- 4ኛ / ዓመታዊ የሀገር ሀብት ውጤት
- 5ኛ / የገንዘብ ድርጅቶች/ባንክና ኢንቨስትመንት
- 6ኛ / ትምህርት፣ ጤና፣ ሕገና ፍትሕ
- 7ኛ / ስለዕቃዎች ዋጋ
- 8ኛ / የአየር ሁኔታ

6. የጽ/ቤተ የኮምፕዩተር፣ የማተሚንግና የትራንስፖርት አገልግሎት አድገት፡

6.1 የመረጃ ማቀነባበሪያ /የኮምፕዩተር / አገልግሎት

የአስተዳደር፣ የጥናትና ምርመራ፣ አገልግሎት ሌሎች ተገባራትን በዘመናዊ አሠራር ለማከናወን የኮምፕዩተር መሣሪያዎች የሚሰጡት አገልግሎት ማሰረጃ የሚያስፈልገው ባይሆንም አገልግሎት መሣሪያዎች የአስተዳደርና የሥራ ስራዎችን በማቀነባበር ረገድ የሚያበረክቱት አስተዳደር አገልግሎት ከፍተኛ መሆኑን መረጃው ያሳያል።

በመሆኑም በ1957 ወደ ሀገር ውስጥ አገልግሎት የተደረገው የኮምፕዩተር መሣሪያ በዓይነት መካከል የሆነ፣ በፍጥነትና በአፈጻጸም ቅልጥፍናው በወቅቱ ዘመናዊ ከተባሉት መሣሪያዎች በጣም ዘቅተኛ የነበረ፣ በየወሩ የአሜሪካን ብር 1,977 ኪራይ አየተከፈለ አስከ 1960 አገልግሎት ሲሰጥ ቆይቷል። ከ1961 ጀምሮ በጊዜው የተሻሉና የቸው አየተከፈለ የመሣሪያዎችን ዓይነት በማለወጥ ብዙ ሺህ ብር በየወሩ ኪራይ አየተከፈለ አስከ 1973 ሲሠራባቸው ቆይቷል።

ከ1973 ጀምሮ ጽ/ቤተ ከመንግሥት ድጋፍ በማግኘትና በአሠራር የተጠናከረ በመሆኑ ከተባበሩት መንግሥታት ድርጅቶች ማለትም FAO, UNICEF እና UNDP ጋር ባደረገው ስምምነት ለሕዝብና ሌሎች ቆይቷል። ለተቀናጀ የገጠር ሰርቪዬ ፕሮግራምና ሌሎች ጥናቶች ውጤት ማቀነባበሪያ አገልግሎትና የመረጃ ማቀነባበሪያ አገልግሎት፣ በሰፊነት ለሚካሄዱ ጥናቶች ወሳኝ መሆኑን በማሰብ የተሻሉና ዘመናዊ የሆኑ የኮምፕዩተር መሣሪያዎች በአርዳታ ተገኝተዋል። ስለሆነም በየወሩ ይወጣ የነበረውን የውጭ ምንዛሬ ከማዳንም ባሻገር የጽ/ቤተ የመረጃ ማቀነባበር አቅም ሲያደግ ቸሏል።

በዚህ መሠረት ጽ/ቤተ በ1976 የተካሄደውን ታሪካዊውን የሕዝብና ሌሎች ቆይቷል። ለማቀነባበር 113 የኮንትራት ሠራተኞች በመቅጠርና በዳታ ኢንቦይርስ አሠልጦት ሥራው አገልግሎትን አድርጓል። በተጨማሪም ከጊዜ ወደ ጊዜ በአቋም አየተጠናከረ የመጣው የመረጃ ማቀነባበሪያ አገልግሎት ከጽ/ቤተ ሥራ ውጪ ሌሎች 18 ሌሎች መንግሥታዊና የሌሎች አቀፍ ድርጅቶች ድጋፍ አርዳታና አገልግሎት ሰጥቷል።

6.2 የጣቶሚያ አገልግሎት

ከአስታቲሰቲክስ ጠቅላይ ጽ/ቤት ተገባራት መከሰል አገፋ መረጃዎችን በመሰብሰብና በማቀነባበር በመጽሔት ልዩ ልዩ ሪፖርቶችን በማሰባተም ለተጠቃሚዎች ማሠራጨት ነው። ለዚህ ተገባር አስተዋጽኦ የሚያደርገው የጣቶሚያ አገልግሎት በቅድመ አብዮት በጽ/ቤቱ የነበረ ቢሆንም አቋሙ ዘቅተኛ ስለነበር፣ በነበሩት ጥቂት መሣሪያዎች በመጠቀም አነስተኛ የሆኑትን የጽ/ቤቱን ሥራዎች በማከናወን ተወስኖ ነበር። አገደ መጽሔቶችና መሣሪያዎች የመሰብሰቡትን ሰማሳተም፣ ለመስፋትና ለመጠረዝ ለተለያዩ የጣቶሚያ ቤቶች በጠረታ አየተሰጠ ይሠራ አገደ ነበረ የቅርብ ጊዜ ትክክል ነው።

ከአብዮቱ ወዲህ የሕዝብና ቤቶች ቀጠራንና ሌሎችንም ጥናቶች በተቀናጀና በተጠናከረ ሁኔታ በሰሩት ለማካሄድ በተደረገው ጥረት፣ የሥራው አገቅሰቃሴ የተሟላና የተሻሻለ አገዳሚን የሕገመንግሥት ከፍሎ መጠናከር አስፈላጊ ሆኖ በመገኘቱ ቀደም ሲል ከተጠቀሱት የዓለም አቀፍ ድርጅቶች ማለትም UNICEF, UNFPA እና FAO ጋር የቅርብ ገንገኝነት በመፍጠር በርካታና የተለያዩ የጣቶሚያ መሣሪያዎች በአርዳታ ተገኝቷል።

በመሆኑም በዘቅተኛ ደረጃ ላይ የነበረው የሕገመንግሥት አገልግሎት በአሁኑ ወቅት ለአገዳሚ የጣቶሚያ ድርጅት የሚያስፈልጉትን መሣሪያዎች በዓይነትና ብዛት አሟልቶ በመጠናከሩ ብዛት ያለውን የጽ/ቤቱን አጠቃላይ የሕገመንግሥት ሥራዎች ከማከናወን አልፎ ከ14 ለሚበልጡ የመንገዶች መ/ቤቶችና ድርጅቶች በአርዳታ ከፍተኛ አገልግሎት አበርክቷል።

6.3 የትራንስፖርት አገልግሎት

ለሀገር ልማትና አድገት በሚደረገው ሁለገብ አገቅሰቃሴ የትራንስፖርት አገልግሎት፣ በተለይም ለታላቅ አገሮች ያለው የወሰኘነት ሚና ከፍተኛ መሆኑ ይታወቃል።

በዚህ የትራንስፖርት አገልግሎት ዘርፍ የታየውን አድገት ለማመልከት አገዳሚ በ1966 እና በ1979 የነበረውን ሁኔታ መገለጽ አስፈላጊ ይሆናል።

በ1966 የነበሩት ተሽከርካሪዎች ብዛት 49 ሲሆኑ በ1979 ያሉት ተሽከርካሪዎች ብዛት ወደ 142 ከፍ ብል። በዚህ መረጃት አገደሚቻለው በአብ

ዓቱ ዓመታት የተጨማሪ ተሽከርካሪዎች ብዛት 93 ናቸው። ይህም የሚያመለክተው አድገት ከፍተኛ መሆኑን ነው።

ይህም አገልግሎት በጽ/ቤተ የተሽከርካሪዎች አድገት ከፍተኛ ቢሆንም፣ በሰባሊነት መርህ በአሠራር የመ/ቤቶችን የጋራ ክብር አሰፈሰጊነት በመገንዘብ ጽ/ቤቱ ለልዩ ልዩ መንገዶች ወይም መ/ቤቶችና ደርጅቶች በተለያዩ ጊዜያት ከ38 የሚበልጡ ተሽከርካሪዎችን በአርዳታ ሰጥቷል። ስለዚህ በአሁኑ ወቅት አገልግሎት በመስጠት ላይ የሚገኙት ተሽከርካሪዎች ብዛት 101 ብቻ ናቸው።

በአጠቃላይ ከሳይ የተጠቀሱት የሠሰተ አገልግሎቶች ሁኔታ ሲገመገም በአ/ቤቶችን ዓመታት ከተለያዩ ዓለዎች አቀፍ ደርጅቶች ጋር በተደረገው ስነ-ምግባር በተገኘው አርዳታ በጽ/ቤቱ በሰጠው ተጨማሪ በሕትመት መሠሪያዎች አገልግሎት በተሻሻለ መንገድ ያደገውን ብዛትና በሌሎች ተጠቃሚዎች የተደረገው አገልግሎት ከፍተኛ መሆኑን በአገልግሎቶች የጽ/ቤቱ መጠናከር መጠቀስ ያለበት የአብዮተ አመርቂ ውጤት ሆኖ ይገኛል።

1966	1,458,826	-	-	1,340,376
1967	1,585,322	797,900	3,824,381	1,458,826
1968	1,553,695	-	-	6,207,203
1969	1,556,875	-	-	1,553,695
1970	1,578,339	-	-	1,556,875
1971	1,652,365	-	-	1,578,339
1972	1,715,573	-	-	1,652,365
1973	1,948,313	5,296,900	6,106,700	1,715,573
1974	2,254,420	5,456,300	1,093,600	13,351,913
1975	2,432,878	3,711,900	2,910,500	8,804,320
1976	2,389,532	12,582,000	3,445,000	9,055,278
1977	2,565,870	3,430,200	1,417,500	18,416,532
1978	2,434,628	3,446,400	109,100	7,413,570
1979	2,487,412	4,766,800	300,000	5,990,128

... /28

7. የቦጆትና የሰው ኃይል አጠቃቀም ሁኔታ፡

7.1 የቦጆት አጠቃቀም

ከ1964 ጀምሮ እስከ 1979 ድረስ በአብታቲስቲክስ ጠቅላይ ጽ/ቤት አጠቃቀም ለተካሄዱ የአብታቲስቲክስ ሥራዎች ከመገገሥት የተፈቀደውና ከውጭ አገር በአርዳታ የተገኘው የመደበኛና የካፒታል ቦጆት መጠን በሠንጠረዥ ከዚህ በታች ቀርቧል፡፡

የቦጆት ዓመት	መደበኛ ቦጆት /ብር /	ካፒታል ቦጆት /ብር /		ጠቅላላ ድምር /ብር /
		ከአገር ውስጥ	ከውጭ አገር አርዳታ	
1964	1,248,656	—	—	1,248,656
1965	1,348,376	—	—	1,348,376
1966	1,458,826	—	—	1,458,826
1967	1,585,322	797,500	3,824,381	6,207,203
1968	1,553,695	—	—	1,553,695
1969	1,556,875	—	—	1,556,875
1970	1,578,339	—	—	1,578,339
1971	1,652,365	—	—	1,652,365
1972	1,715,573	—	—	1,715,573
1973	1,948,313	5,296,900	6,106,700	13,351,913
1974	2,254,420	5,456,300	1,093,600	8,804,320
1975	2,432,878	3,711,900	2,910,500	9,055,278
1976	2,389,532	12,582,000	3,445,000	18,416,532
1977	2,565,870	3,430,200	1,417,500	7,413,570
1978	2,434,628	3,446,400	109,100	5,990,128
1979	2,487,412	4,766,800	300,000	7,554,212

ከዚህ በላይ አንደኛው የመደበኛ በጀት አንቀሳቃሴ በአጠቃላይ መልኩ አድገት አያሳየ የመጣ መሆኑን መረዳት ይቻላል። የ1979 መደበኛ በጀት ከ1964 መደበኛ በጀት ጋር ሲነጻጸር 99.2% አድገት አሳይቷል። የካቲታ በጀት ከ1973 ጀምሮ በየዓመቱ በመገገሥት ተፈቅዶ ሥራ ሳይ መቀል የጀመረ ሲሆን ከውጭ አገርም በአርዳታ ተገኝቷል። ከ1973 ጀምሮ የካቲታ በጀት መፈቀድና መገኘት አብዮታዊ መገገሥት ለአስታቲስቲክስ ሥራ ከፍተኛ ገመት መስጠቱን የሚያመለክት ሲሆን ከዚህ ጊዜ ጀምሮ ሥራውም በተጠናከረ ሁኔታ ሰፋትና ጥልቀት አያገኘ በመካሄድ ሳይ ነው።

በተለይም የ1973 እና የ1976 የካቲታ በጀት ከሌሎች ዓመታት በጣም ጉልቶ ይታያል። የሁለቱ ዓመታት ካቲታ በጀት ከፍ ማለት በሚከተሉት ምክንያቶች ቀረፀው የሚታይ ነው።

- 1ኛ / በዙ ጥናቶችን ያቀፈ ብሔራዊ የተቀናጀ የገጠር ሰርቬይ ፕሮግራም የተጀመረው በ1973 በመሆኑ፤
- 2ኛ / ለሕዝብና ቤቶች ቁጠራ ቅድመ ዝግጅት የካፎታ ሥራ በ1973 ተጀምሮ በ1976 የተጠናቀቀ ስለሆነ፤
- 3ኛ / በአገሪቷ የመጀመሪያ የሆነውና ከፍተኛ የሆነ ገንዘብና የሰው ኃይል የጠየቀው የሕዝብና ቤቶች ቁጠራ በ1976 የተካሄደ መሆኑ ሊጠቀሱ ከሚገባቸው ዋና ዋና ያቸው ናቸው።

7.2 የሰው ኃይል አጠቃቀም

ከአሥር በሚበልጡ ሠራተኞች የተጀመረው የጽ/ቤቱ ሥራ በየጊዜው በዓይነትም ሆነ በብዛት አየጨመረ በመመጣቱ በ1966 226 ቋሚ ሠራተኞች ነበሩ። በ1979 ደገም የጽ/ቤቱ ሥራ በሚገባበት ሰዓት ሳይ ያሉት ሠራተኞች ጠቅላላ ብዛት 1,569 የደረሰ ሲሆን ከነዚህ ውስጥ 380 ቋሚ ሠራተኞች ሲሆኑ 1,189 የኮንትራት ሠራተኞች ናቸው።

የ1979 ና የ1966 የቋሚ ሠራተኞች ሁኔታ ሲነጻጸር 68.1 በመቶ አድገት አሳይቷል። በቅድመ አብዮት የአጠቃቀሙ ሥራ ውስጥ ስለነበረ የኮን

ትራት ሠራተኞች አልነበሩም። ከአብዮቱ ወዲህ በተለይም ከ1973 ጀምሮ የአ ስታቲስቲክስ ጥናቶች በሰፊ እና በጥልቀት በመካሄድ ስይ ስለሚገኙ ይህን ተገባር በሚገባ ለማከናወን የኮንትራት ሠራተኞች ሚና ከፍተኛ ሆኖ ተገኝቷል። በመሆ ኑም ቀጥሎ በየዓመቱ ከሥራው ስፋት ጋር አድገት በማሳየት ስይ ሲገኝ፣ በ1973 በጽ/ቤተ የነበሩት የኮንትራት ሠራተኞች ቁጥር በ1979 ካሉት የኮንትራት ሠራተ ኞች ቁጥር ጋር ቢወዳደር 49.2 በመቶ አድጓል።

በጽ/ቤተ የሥራ አገቅስቃሴ የኮንትራት ሠራተኞች ተሳታፊ በአብዛኛው በመሰብከ ሥራ ማለትም በመረጃ ሰብሳቢነት ሲሆን አገልግሎቶቹ ከመስከ የተሰበሰቡት መረጃዎች ተጠናቀረው በፊርማ አሰከ ወጠበት ጊዜ ድረስ ያሉትን ልዩ ልዩ ሥራ ዎች በማከናወን ይሳተፋሉ። ከዚህ አንጻር የአስታቲስቲክስ ሥራ በሰፊት መካ ሄድ የቅጥር ሁኔታ በኮንትራት ይሁን አገፂ የሥራ ዕድል በማሰገኘት ረገድ ከፍተኛ አስተዳዳሪ አበርክቷል።

8. ያጋጠሙ አበይት ችግሮች፡

በአብዮቱ ዓመቷት በጽ/ቤተ የተከናወኑት ተገባራትና የተገኙት ውጤቶች የተገለጹ ቢሆንም አንዳንድ ከገደቦችና ውጤቶች ያለውንም ችግር የተካሄዱና የተገኙ ስብሰባዎች ማቅረቡ አስፈላጊ ነው።

በጽ/ቤተ የሥራ አገቅስቃሴ ስይ ከፍተኛ ተጽእኖ በማድረግና በተለይም ለዕቅድ አፈጻጸም አስቸጋሪ ከሆኑት ችግሮች መካከል ዋና ዋናዎቹ የሚከተሉት ናቸው፡

1ኛ / በየጊዜው በከፍተኛ ደረጃ በማደግ ስይ ያለውን የጽ/ቤተን ሥራና የሰው ኃይል ባለው ቢሮ ለማስተናገድ ባለመቻሉ የቢሮ ጥበት ሁኔታ ቋሚ የጽ/ቤተ ችግር ሆኖ ቆይቷል።

2ኛ / ከመገንጠት መ/ቤቶችና ድርጅቶች የሚፈለገውን መረጃ በወቅቱና በሚፈለገው ጥራት ለማግኘት፣ በየጊዜው በመመለስ ገንዘብና ጊዜን በማባከን ከመጠየቅ ሌላ ጋንዳ ማሰገደጃ ኃይል ጽ/ቤተ የሌለው መሆኑን መረጃ ሰጪ አካላት ስለተረፉ ያለመተባበርና አመቢተኝነት ከጊዜ ወደ ጊዜ አየጠመረ ሄዷል።

3ኛ / ለሀገሪቷ አስታቲስቲክስ አሠራር አድገት የባለሙያዎች አስተዋጽኦ ከፍተኛ አገደሆነ ይገመታል። ከዚህ አንጻር የሠለጠነ የሰው ኃይል አጥረት ሌላው የጽ/ቤተ ችግር ሆኖ ያይታል።

4ኛ / በብዛቱና በዓይነቱ አየሰፍ የመጣውን የመረጃ አሰባሰብ፣ አያያዝና አጠቃቀም፣ አገደሆኑም በጣዕከላዊ ደረጃ በዘመናዊ አሠራር ለመወራትና ለመቆጣጠር አስከ ዛሬ ያለው የጽ/ቤተ ድርጅታዊ መቀየር አጥጋቢ ስላልሆነ በዕቅድ አፈጻጸም ረገድ የተለያዩ ችግሮች መከሰታቸው አልቀረም።

አነዚህ ችግሮች አስከ ዛሬ የነበሩና አሁንም መፍትሔ የሚገኙ ሲሆኑ፣ ለአገላገላቸው አስፈላጊውን አርምሻ የመውሰድ አገቅሰቃሲ ተጀምሯል።

9. በኢኮኖሚ ምሥረታ ዋዜማ የአስታቲስቲክስ ጠቅላይ ጽ/ቤት የሚገኘበት ሁኔታ።

የኢትዮጵያ ሰፊ ሕዝብ በአብዮቱ ዓመታት ባካሄዳቸው መራራ ትግሎች በፖለቲካ፣ በኢኮኖሚ፣ በጥገናዊ ዘርፎችና በባህል መስኮች የተወሰዱት አርምሻዎችና የተገኙት ውጤቶች ወደ ከፍተኛው የሰብአዊነት አድገት ደረጃ ለመድረስ ጠንካራ መሠረት የጣሉ ሲሆን በዚህ ጠንካራ መሠረት ሳይ በተስተካከለ አደረጃጀት ትክክለኛውን አመራር በመስጠት የገንባታው ሂደት ቀጥሏል። በዚህ የአድገት ጉዞ ሰብአዊነት ገብረተሰብን በሙሉ ይዘቱ ለመገንባትና የሰፊውን ሕዝብ ጭንቀት መገራገሪያ ፍላጎት በማሳደግ፣ የተሟላ ኑሮ ለማገናኛና የሚደረግ ጥረት ለመሆኑ አብዮታዊ መንገዶችና አሠጋጅ የወቅቱን ብሔራዊና ዓለም አቀፍ ሁኔታዎችን በማገናዘብ ያወጡት የአሥርዓመት የልማት መሪ ዕቅድና ለኢኮኖሚ ምሥረታ የዘገጁት ከገቡን ለዚህ ጉልህ ጣሰረጃዎች ናቸው።

የአስታቲስቲክስ ጠቅላይ ጽ/ቤትም የአገሪቷን ተጠባቂ ሁኔታዎች በመገምገም፣ በወቅታዊ ሁኔታዎች ሰቢያ በየጊዜው ከአብዮታዊ መንገዶች የሚወጡትን መርህ ገብር በመከተል አቅጦ የፈቀደለትን ያህል ልዩ ልዩ አስታቲክቲካዊ ተገባራት ሲያከናውን መቀየቱ ቀደም ሲል ተገልጿል። በተለይም በኢኮኖሚ ምሥረታ ዋዜማ ሳይ በመገንገኘት በአሁኑ ወቅት ጽ/ቤቱ ያለበትን ትክክለኛ ሁኔታ መገለጹ አስፈላጊ በመሆኑ አገደሚከተለው ቀርቧል።

1ኛ / የገብርናው ክፍለ ኢኮኖሚ በአሥሩ ዓመት መሬ ዕቅድም ሆነ በጊዜው ተጠባጭ ሁኔታዎች አስጠግኗል፤ በአሁኑ ወቅት መገን ሥነ ክፍተኛ ችሎታ የሰጠው ስለሆነ የሦስት ዓመት ዕቅድ አካል በሆነው በ1979 የአርባ አጠቃታቲከስን መረጃ ለማስገኘት በተካሄደው ጥናት ሳይ መጠነኛ የአሠራር ለውጥ ተደርጓል።

የተደረገ ለውጥ፡-

- አዲስ ገበራ ማገባት በሣይንሲዊ ዘዴ የተመረጡ ሲሆን ቀጥራቸውም ከ500 ወደ 750 ክፍ አገዳል ተደርጓል።
- ተጠማሪዎች 250 ገበራ ማገባት የተመረጡት ፕሮፍ አዎራች ከሆኑት ሦስት ክፍለተ ሀገር ማለትም ከቫቶ፣ ከጉሻምና ከአርቢ ሲሆን ይኸው የተደረገበት ምክንያት ከጥናቶቹ የሚ ገኘው መረጃ ይቀርብ የነበረው በሀገር አቀፍና በክፍለ ሀገር ደረጃ ብቻ ስለሆነ፣ የገብርናውን ጥናት ደረጃ በደረጃ በማሰፋት በአገዛህ ክፍለተ ሀገር በአውራጃ ደረጃም አስተ ማማኝና በቂ የሆነ የአርባ አጠቃታቲከስ መረጃ ለማስገኘት በመታቀፉ ነበር።
- የአዎራቶች የሕብረት ሥራ ማገባትን በተመለከተ የአርባ አጠቃታቲከስ ጥናት ይሸፍን የነበረው በተመረጡት ገበራ ማገባት ውስጥ የሚገኙትን ብቻ ስለነበር በዚህ ዓመት ገን ማገባት በሙሉ በጥናቱ አገዳሽነት ጥረት ተደርጓል።

2ኛ / የገብርናውን ክፍለ ኢኮኖሚ በአስተማማኝ ሁኔታ ለመገምገም የሚ ያስችል በቂ የአርባ አጠቃታቲከስ መረጃን በሰፊትና በጥልቀት በአውራጃ ደረጃ ለማስገኘት የተጀመረው አንቅስቃሴ የሚቀጥልና ሁሉንም ክፍለተ ሀገር ደረጃ በደረጃ የሚሸፍን ሲሆንም በ1980 የዕቅድ ዓመት አራት ተጠማሪ ክፍለተ ሀገር ሊጻፉ፣ ባሉ፣ ወለጋና ጉንደር / በሰፊት፣ ለማጥናት ታቅዷል።

3ኛ / የወደፊቱን የአድገት አቅጣጫን በማገናዘብ በየጊዜው መሻሻልና መከናወን ያለባቸውን በማጤን፣ ለተሻለ ውጤት ክፍተኛ ጥረት አገደሚያሻ በውል በመረዳት አስከዛሪ ድረስ በገጠር ብቻ ሲካሄዱ

የቀዳሚው ገቢ ላይ የተቀናጀ የቤተሰብ ሰርቪድ ፕሮግራም በተመሳሳይ ሁኔታ በከተሞችም በሚኖሩበት በ1980 የተሰጠ ያዩ ጥናቶች ለማካሄድ ታቅዷል። በዚህ ፕሮግራም አማካኝነት በተወሰኑ ከተሞች ለካሄዱ የታቀዱት የጥናቶች ዓይነት፡-

- የቤተሰብ ገቢ፣ ፍጆታና ወጪ ጥናት
- የሰው ኃይል ጥናት
- የጤና ጥናት
- የአመጋገብ ጥናት
- የቀጋጋጆች ጥናት

ሲሆኑ ሌሎች የቋሚነት ፀባይ ያላቸው አገራዊ ማመረቻ ኢንፎርሜሽን ሪፖርት ጥናት፣ የውጭ ገቢ፣ የትራንስፖርትና መገናኛ የመሳሰሉት ጥናቶች የሚቀጥሉ ይሆናሉ።

4ኛ / የጽ/ቤተ 1979 በጀትና የሰው ኃይል አጠቃቀም ሁኔታ ሲገመገም፣ በአገላገሉ ወቅታዊ ሥራዎች ልዩ ከሚሆኑት ዓመታት በስተቀር አስከ ዛሬ ከተፈቀደው በጀትና ከነበረው የሰው ኃይል ከፍተኛውን ደረጃ ይዞ ይገኛል። ለመጥቀስ ያህልም በ1966 ብር 1,458,826 የነበረው በጀት በ1979 ብር 7,254,212 ደርሷል። አገላግሎት በ1966 226 የነበረው የቋሚ ሠራተኞች ብዛት በ1979 ከፍተኛ አድገት በማሳየት ወደ 380 ቋሚና 1,189 የኮንትራት ሠራተኞች ከፍ ብሏል።

ይህ ከፍተኛ የሆነ አድገት ሲገኝ የታለው በፊት ትኩረት ያልነበረው የአዘታተኝነት ሥራ በአብዮታዊ መንገዶች አስፈላጊነት ታመናበት ከ1973 ጀምሮ በየዓመቱ የካፒታል በጀት በመፈቀድ ነው። ሁኔታው ወደፊትም ይበልጥ በመጠናከር የሚቀጥል ሲሆን በሚቀጥሉት የዕቅድ ዓመታት አስተማማኝና በቂ የሆነ ገቢ ላይ የአስታተኝነት መረጃ የተሟላ አገላግሎት በሚደረገው ጥረት በበጀትና በሰው ኃይል ከፍተኛ አድገት አገደሚኖር ከወጧል መገመት አያስቸገርም።

5ኛ / መስተካከልና መዳበር ያላቸው የአሠራር ሁኔታዎች፡- ለማዕከላዊ ዕቅድ ዝግጅት፣ ለዕቅድ ከትክክልና ቀጥጦ አገዳ ሁም ለፖሊሲ ውሳኔ አባጣጥ፣ ለምርመራ፣ ለአስተዳደርና ለሌሎች መሰል ተገባራት በመሠረታዊነት የሚያገለገሉ አስታተኝነቱ መረጃዎች በሰ-

ፋትና በጥራት በጠቅላላ ደረጃ ተጫልቶ መገኘት አስፈላጊ መሆኑን ይታወቃል። ይህን ተገባር አውን ለማድረግና በየጊዜው በከፍተኛ ደረጃ በማደግ ስይ ያለውን የመረጃ ፍላጎትን በሚያረካ ሁኔታ ተገቢውን መላሽ አገልግሎት ገና መስጠት ተከክልና መገባደጃ ያለባቸው የአሠራር ሁኔታዎች፣ አገልግሎት መወገድ ያለባቸው የአፈጻጸም ችግሮች ይገኛሉ።

አገልግሎት፡-

ሀ. ጠቅላላ አስተዳደር አገልግሎት ማግኘትም አስታላቅ ሁኔታዎች አሠራር ማዕከላዊነትን የተከተለ አገልግሎት ማድረግ።

ለ. የአስተዳደር መዘገብ አያያዝ ሥርዓት ተመሳሳይ ጠላቶች መጠቀም ደርጅቶች ተገባራዊ አገልግሎት ማድረግ።

ሐ. የጽ/ቤተ ደርጅታዊ መዋቅር ተጠናክሮ አስከፊ ዘቅተኛው የአስተዳደር ክፍል ቅርንጫፍ ጽ/ቤቶች አገልግሎትና ደረጃ በደረጃ በሠለጠነ የሰው ኃይልና ማቅረቢያ አገልግሎት ማድረግ።

መ. በመረጃ አሰጣጥ፣ አስተሳሰብና አዘጋጃጀት የመጠቀም ደርጅቶች አምቢተንትና አስመተባበር ከፍተኛ ደረጃ ስይ የደረሰ ስለሆነ ሁኔታው አገልግሎት አስፈላጊውን ማድረግ መጠቀስ ከሚገባቸው ዋና ዋና ዎች ናቸው።

65 / በተለይም የ10ፋ ዓመት መሪ ዕቅድ አካል በሆነው በሠራተኛው ዓመት የአስተዳደር ሥራ አቅጣጫ አኳያ ከ1980 ጀምሮ ከፍተኛ ትኩረት ያዘገጁት የሚደረግበት አጠቃላይ የገቢና የጠራ ስራን የቆራራው ገቢ ለቀደምት ዓለማዊ የገቢናውን ክፍለ ኃላፊ ኖሎ አስመልክቶ በአገሪቷ የታረበውን የመረጃ ስፋትና አጠቃቀም፣ ከታረበው መረጃ የተገኘውን የምርት መጠንና የአመራረት ዘዴ፣ አገልግሎት አርባ ነክ እንዲሁም የአገልግሎት ሀብት በዘቅተኛ በዓይነት በማወቅ የልማት ፕላን ለመገደፍ፣ ፓሊሲዎችን ለማውጣት፣ የገጠራን ሕዝብ ኑሮ ለማሸጋገል ለማወቅ ወይም ለማድረግ አስፈላጊ የሆኑ መረጃዎችን ለማስገኘት ነው።