

የሲት ዩኤያ ጊዜያዊ ወታደራዊ መንግሥት  
የእስታቲስቲክስ ጠቅላይ ጽ/ቤት

ዝቅተኛ ደመወዝ ሲላሚያገጥሙ ሠራተኛቸው  
ብሬሌ ዓቢተሰብ የኅዳር ወዳሪነት ሁኔታ ጥናት  
መጠይቅ ለመላላት መመሪያ

2

ጠቅላይ 1967 ዓ.ም.  
አዲስ አበባ

316.3  
ETH  
MAIV

የኢትዮጵያ ጊዜያዊ ወታደራዊ መንግሥት

የአስተዳደር ጠቅላይ ጽ/ቤት

ዘቅተኛ ደመወዝ ሰለጣይነት ሠራተኞች  
ከፊል የቤተሰብ የኑሮ ውድነት ሁኔታ ጥናት  
መጠይቅ አጥባብ መመሪያ

ጠቅላይ 1967 ዓ.ም.

አዲስ አበባ

የመጠይቅ ስርዓት ለግንባታው ክፍል ውስጥ  
የተደረገ ስርዓትና ተጨማሪ ማጠራሪያ

1. ገጽ 2 ጥያቄ 1 ውስጥ ሦስተኛው መሥመር ማለቂያው ላይ "... የሲተሳጫው..." የሚለው ውን "... የሲተሳጫው..." ይባላል::
2. ገጽ 2 ጥያቄ 2 ሁለተኛው መሥመር ላይ "... ከአለው ስልክ..." የሚለው "... ስልክ ከአለው..." ተጠሎ ይነበብ::
3. ገጽ 2 ጥያቄ 4 ውስጥ የመጨረሻው ዐረፍተ ነገር ላይ "... የአሸከርና ገረድ..." የሚለው "... የአሸከርና ገረድ..." ተጠሎ ይታረም::
4. ገጽ 2 ጥያቄ 6 ውስጥ "... በክፍት ቢታው..." የሚለው "... በክፍት ቢታው..." ተጠሎ ይታረም::
5. ገጽ 3 ከገጹ ገርጌ ጀምረን ወደ ላይ ስንቀጥር 13ኛው መሥመር ላይ "ከግንኛውም" የሚለው "ግንኛውም" ተጠሎ ይታረም::
6. ገጽ 3 ከገጹ ገርጌ ጀምረን ወደ ላይ ስንቀጥር 8ኛው መሥመር ላይ "ከ ነዚህ መሥሪያ ቤቅ ያልተነሱ ቢተሰቡ በግንኛውም..." የሚለው "ከ ነዚህ መሥሪያ ቤቅ ያልተነሱ ወይም ገለሰቡ በግንኛውም..." ተጠሎ ይታረም::
7. ገጽ 4 ላይ ከገጹ መጀመሪያ ወደታች ስንቀጥር በ15ኛው መሥመር ውስጥ  $\frac{30}{26} \times 13 =$  ኪሎ ገራም የሚለው በስህተት ስለሆነ  $\frac{30}{26} \times 13 = 15$  ኪሎ ገራም ተጠሎ ይታረም::
8. ገጽ 4 ላይ ከገጹ መጀመሪያ ወደታች ስንቀጥር 18ኛው መሥመር ላይ "... ከጠቅላላ ከተገዛው ሦስት እጅ ቢሆን..." የሚለው "... የተጨማሪውን በሦስት እጅ ቢባልጠው..." ተጠሎ ይታረም::
9. ገጽ 4 ላይ ከገጹ መጀመሪያ ወደ ታች ስንቀጥር 20ኛው መሥመር ላይ "ከ7ኛ ጥያቄ እስከ 16ኛ ጥያቄ ስላሉት ሠንጠረዦች ስርዓት ዘርዘር መሪያ" የሚለው የመጀመሪያው ብቻ ይገባል ስለሆነ ይሠረዝ:: የሚቀጥለው ገን አርእስት ስለሆነ ይሠረዝ::
10. ገጽ 4 ላይ ከገጹ ገርጌ ጀምረን ወደ ላይ ስንቀጥር ሁለተኛው መሥመር ላይ "... የያዘው..." የሚለው "... የያዘው..." ተጠሎ ይታረም::
11. ገጽ 4 ላይ ከገጹ ገርጌ ጀምረን ወደ ላይ ስንቀጥር 8ኛው መሥመር መጨረሻ ላይ "... በዚህ ወጭ ለሚለው..." የሚለው በስህተት ስለሆነ "... በዚህ ወጭ ይመዘገባል..." ተጠሎ ይታረም::
12. ገጽ 6 ላይ በ19ኛ ጥያቄ ውስጥ ሁለተኛው መሥመር ላይ "... ገንዘብ ለተበደረው..." የሚለው "... ገንዘብና ለተበደረው..." ተጠሎ ይነበብ::
13. ገጽ 7 ላይ ከ21ኛ ተጥያቄ ቀጥሎ ያለው 21ኛ ጥያቄ ነው::

- 14. 18 7 ላይ 21ኛ ፕ ጥያቄ ውስጥ 3ኛው መሥመር መጨረሻ ላይ "... የጣጣኙት..." የሚለው "... ለጣጣኙት..." ተብሎ ይታረቃል፡፡ በዚህ ጥያቄ ውስጥ 4ኛው መሥመር ላይ "... የቻለው..." የሚለው "... የቻለውን..." ተብሎ ይታረቃል፡፡
- 15. 18 8 ላይ 23ኛው ጥያቄ ውስጥ የመጀመሪያው መሥመር "... ለጥናት የመረጠው..." የሚለው "... ለጥናት የተመረጠው..." ተብሎ ይነበብ፡፡
- 16. 18 8 ከገጹ ገርጌ ጀምረን ወደ ላይ ስንቀየር 1ኛው መሥመር ላይ "15 ዓመት የቆላቸው ወንዶችና ሴቶች ቁጥር..." የሚለው "15 ዓመት የቆላቸውና ከዚያ በላይ የሆኑ ወንዶችና ሴቶች ቁጥር..." ተብሎ ይታረቃል፡፡
- 17. 18 8 ከገጹ ገርጌ ጀምረን ወደ ላይ ስንቀየር 2ኛው መሥመር ላይ "15 ዓመት ያልቆላቸው ወንዶችና ሴቶች..." የሚለው "15 ዓመት ያልቆላቸውና ከዚያ በታች የሆኑ ወንዶችና ሴቶች ቁጥር..." ተብሎ ይታረቃል፡፡
- 18. 18 10 ላይ "ስለከተሞች ጠቅላላ መረጃዎች ለመሰብሰብ የሚረጋገጥ መሪ" በሚለው አርእስት 11ኛ ጥያቄ ተብሎ በከተሞች ውስጥ የሚታዩ ተምህርት መኖሩና አለመኖሩን ማረጋገጥ ያስፈልጋል፡፡ የሚታዩ ተምህርት ቤቅ አስከሬና ስንተኛ ክፍል እንደሆነ መገለጽ አለበት፡፡ ይህ በመጠየቅ እንደ 11ኛ ጥያቄ ይቆጠራል፡፡
- 19. 18 11 ላይ ከገጹ መጀመሪያ ወደታች ስንቀየር 21ኛው መሥመር ላይ "... ከተቻለ..." የሚለው "... ከተቻለ..." ተብሎ ይታረቃል፡፡
- 20. 18 11 ላይ ከገጹ ገርጌ ወደ ላይ ስንቀየር 7ኛው መሥመር መጀመሪያና 8ኛው መሥመር መጨረሻ ላይ የተጻፈው "... በይበልይ..." የሚለው "... በይበልጥ..." ተብሎ ይታረቃል፡፡
- 21. 18 12 ምርመራ በሚለው ንግግር አርእስት ሥር "... ፊርማውን ማስፈረግ..." የሚለው "... ፊርማውን ማስፈር..." ተብሎ ይታረቃል፡፡
- 22. 18 15 ገርጌ ከታች ወደ ላይ ስንቀየር ሁለተኛው መሥመር ላይ "... የወር ቀለም..." የሚለው "... የወር ቀለብ..." ተብሎ ይታረቃል፡፡

23. ስለፈሳሽ ነገሮች መስፈሪያ  
 ፈሳሽ የሆኑ ነገሮች ቢቻል በሊትር አለበለዚያ በገራም መመዘን አለባቸው፡፡ ይኸውም መጀመሪያ ባደውን ፀቃ በመመዘን ከዚያ በኋላ ፈሳሾችን በፀቃው ውስጥ በማንቀር ቅርና በመመዘን የሁለት ክብደት ልዩነት የፈሳሾችን ክብደት ይሰጠናል፡፡ ነገር ገን ዝቅተኛ ደመወዝ ስለሚያገኙ ከፊል የኑሮ ውድነት ጥናት መጠይቅ ውስጥ 18 25 ላይ ቤተሰቡ ተሳገረው ስለ በላው ምገብና ስለጠጣው መጠጥ የሚሰበሰቡት የምገብና የመጠጥ ዓይነቶች መስፈሪያቸው ገራም ብቻ መሆን አለበት፡፡

24. ስለቤተሰቡ ወይም ገለሰቡ ወጭ አመዘጋገብ  
 ወጭ ተብሎ የሚመዘገበው በጥናት ጊዜ ውስጥ ቤተሰቡ ወይም ገለሰቡ ያወጣውን መጠን ብቻ ነው፡፡ ከጥናት ጊዜ በፊት የተገዛውን ሽቀጣሽቀጥ በጥናት ጊዜ ውስጥ ቤተሰቡ ወይም ገለሰቡ ቢጠቀሙት በጥናት ጊዜ እንደወጣ ወጭ መቆጠር የለበትም፡፡ ለገልጋሎቶች የሚወጣው ወጭም በዚህ ገይነት መታሰብ አለበት፡፡ ለምሳሌ ቤተሰቡ ወይም ገለሰቡ ከጥናት ጊዜ በፊት የተገዛውን ማሻሻያ በጥናት ጊዜ ቢጠቀሙት የማሻሻሉ ቀጋ አይመዘገብም ማለት ነው፡፡

የውሃና የኢሌክትሪክ ቆጣሪ ባለበት ከተማ ምንም እንኳን በጥናት ጊዜ መከፈል የሚገባ ባሁን የውሃና የኢሌክትሪክ ፍቺ ወ/ቤት ማስከፈያውን ባለመሰጠቱ ቤተሰቡ ወይም ገለሰቡ ሳይከፈል ቢቀር ከቆጣሪ ማንበቢያው ወይም ከወ/ቤት በመረዳት መመዘገብ ያስፈልጋል። በጥናት ጊዜ ገን ካልተከፈለ ለመብራተና ለውሃ የሚከፈለው ገንዘብ ልክ ከተጻፈ በኋላ በጾርመራው ላይ በጥናት ጊዜ አለመከፈሉን መገለጽ ያስፈልጋል።

የቤተሰቡ ወይም የገለሰቡ ገቢ ተጠሎ የሚመዘገበው በጥናት ጊዜ የተገኘውን ገቢ ብቻ ነው።

መጠይቅ ውስጥ የተደረገ  
አርማትና ተጨማሪ ማብራሪያ

1. ዝቅተኛ ደመወዝ ስለሚያገኙ ሠራተኞች ከፊል የኑር ውድነት ጥናት መጠይቅ

- ሀ/ ገጽ 2 ገርጌ ደምርና ጠቅላላ ደምር ስላልተጻፈ መጻፍ አለበት።
- ለ/ ገጽ 4 በቅመማቅመም ንዑስ አርእስት ሥር 5ኛው 'ቀረፋ' ይባላል።
- ለ/ 21ኛ ረ ጥያቄ ጥናት ከተደመረበት ቀን በፊት በአለው ወርና ዓመት ውስጥ ከአሠሪው በነጻ የተገኘውን መመዘገብ ያስፈልጋል። በተለይ በነጻ የተገኙ ልብስና ጫማ ከሆኑ ልብስና ጫማ ብሎ መጻፍ ይጠቅማል።
- መ/ በነጻ የተገኙ ማንኛቸውም ሽቀጠሽቀጠሽና ገልጋሎቶች በከተማው ዋጋ ተቃራኒው በወጭ መመዘገቢያው ሠንጠረዥ ይጻፋሉ። ይኸው በነጻ የተገኘው የቤተሰቡ ወይም የገለሰቡ ገቢ ስለሆነ በገቢው ውስጥ ደግሞ መመዘገብ ይኖርበታል።
- ሠ/ በገጽ 24 በ29ኛው ጥያቄ ውስጥ ገልጋሎቶች የሚሆኑት በገጽ 11ና 12 ላይ የተዘረዘሩትን የመሰብሰብ መሆናቸውን መገንዘብ ያስፈልጋል።
- ረ/ ገጽ 25 በአለው ሠንጠረዥ ውስጥ  $\leq 15$  ዓመትና  $> 15$  ዓመት ተጠሎ የተጻፈው  $< 15$  ዓመት  $\geq 15$  ዓመት ተጠሎ እንደሌለው ይታያል።

2. ስለከተማው ጠቅላላ ጥያቄዎች መጠይቅ

ሀ/ ጥያቄ 1 ውስጥ ከ1-8ኛ ክፍል ያለው በአንድ ተምህርት ቤት ሊሆን ስለሚችል 'መ' ተጠሎ ከ1-8 ይጨመር። ከ1-12 በአንድ ተምህርት ቤት ሊሆን ስለሚችል 'ሠ' ተጠሎ ከ1-12 ይጨመር። ሌላው ከሀ እስከ ሐ ሳሉት አንዲት መልሳቸው እንደሚመዘገብ የሚያስረዳውን መሪያ በመከተል ይፈጽማል።

3. ስለከተማው ዋጋ መሰብሰቢያ ኖርም

- ሀ/ ለአንድ ዓይነት ሽቀጥ ወይም ገልጋሎት ብትንሹ ሦስት ዋጋዎች ከተለያዩ ነገጋዲያዎች ሠፈሮች መሰብሰብ ይኖርባቸዋል።
- ለ/ ገጽ 1 ምግብ በሚለው ገርጌና 'ጽዕት' ንዑስ አርእስት ሥር የማሸላና የነጭ ጤፍ እንዲሁም የዘንጋዳና የቀይ ጤፍ ድብልቅ ጽዕት ዋጋዎች መሰብሰብ ይኖርባቸዋል።
- ለ/ ገጽ 3 መጠጥና ሲጋራ በሚለው ገርጌ የሲጋራ ዓይነቶች ስላልተጠቀሱ የገሠላ፣ የጉራ ዚ፣ የኒያላና የሮዘማንስ ሲጋራ መስፈሪያቸው በቀጥታ ተጠሎ ቀጥራቸውን በመጥቀስ ዋጋውን መስፈር ያስፈልጋል። ለምሳሌ የሲጋራው ዓይነት ኒያላ ከተባለ መስፈሪያው

በቀጥታ ይባላል 20 ሲጋራዎች የሚይዝ ጋራ ከሆነ 'መጠን' በሚለው ሠንጠረዥ ሥር 20 ተብሎ ይጻፋል::

መ/ ገጽ 4 ተራ ቀጥር 14 ማገደና መብራት በሚለው ጉዳት አርእስት ሥር የሰጋቱ / የእንጨት ፍቅፋቂ/ መሰረሪያው 'በልዩዎች' የሚለው በስህተት ስለሆነ 'በደንብ' ተብሎ ይታረም:: ከ ዚህ ቀጥሎ ያለው 'አጅግ ጋር' መባሉ ቀርቶ 'አጅግ ጋዝ' ይባላል::  $14\frac{1}{2}$  የሚለው ቀጥር  $14\frac{1}{2}$  ኪሎ ግራም ነው:: አጅግ ጋዝ በከተማው ባይኖር የሌላ ጋዝ ስሙን፣ ክብደቱንና ዋጋውን በመጥቀስ ለመጻፍ ይቻላል::

ሠ/ ገጽ 4 ተራ ቀጥር 15 በ2ኛው ተራ ቀጥር የተጻፈው 'ጋቢ ጣታ' የሚለው ስህተት ስለሆነ 'ካቢ ጣታ' ተብሎ ይታረም::

ረ/ ገጽ 5 'የውስጥ ልብስ' በሚለው ጉዳት አርእስት ሥር 'ባር ቶሎታ' የሚለው 'ባራ ቶሎ' ተብሎ ይታረም::

ሰ/ ገጽ 5 'የተሰፋ ልብስ' በሚለው ጉዳት አርእስት ሥር 'ሠ' አቀጣጫ የተጻፈው ሱሪ ሱፍ የሚለው በስህተት ስለሆነ 'ሠ. ሱሪ' ተብሎ ይታረም::

ሸ/ ገጽ 5 በየተሰላና በዋጋ መካከል ያለው ወደታች የሚጠራው መሥመር በስህተት ስለሆነ የተሰላ ዋጋና መሥመር በሚለው መሃከል ወደ ታች ይሠመር:: ይህን ገጽ ከተክክለኛው ገጽ 4 ጋር አወዳዳርና የአሰማዎችን ስህተት አርም::

ቀ/ ገጽ 6 መጋገዝ ከሚለው አርእስት ሥር የጋሪ ኪራይ ስላሳተጠመረ እንዲመረ:: የመጋገዝ ኪራይ መጠየቅ ያለበት ለአንድ ጊዜ ገዝ ብቻ ነው::

በ/ ልዩ ልዩ ዕቃዎችና ገልጋሎቶች በሚለው ሥር ለሹርባ የፀገር ሥራ ስንት እንደሚከፈል 'ረ'ው ስጥ መጠመር አለበት::

ተ/ ገጽ 7 በየተሰላና በዋጋ መካከል ያለው ወደታች የሚጠራው መሥመር በስህተት የተሠመረ ነው:: ይህን ገጽ ከተክክለኛው ገጽ 6 ጋር አወዳዳርና የአሰማዎችን ስህተት አርም::

ቸ/ ለወንድ ልጅ ካኪና አቡጃዲ ሙሉ ልብስ እንዲሁም ለሴት ልጅ የተራ ልብስ ዋጋ በዋጋ መሰብሰቢያው ፍርም ውስጥ ጨምር::

ማስታወሻ

ምንም እንኳን የመጠይቅ ቀን አዋላግ በሚያስረዳው ጽሁፍና በአንደኛው መጠይቅ ላይ "ዝቅተኛ ደመወዝ ስለሚያገኙ ሠራተኞች..." ተብሎ ቢጠቀስ፣ ከፍተኛ ደመወዝ የሚያገኙ ሠራተኞች ለጥናት እንዲመረጡ ተደርጋል::

የጥናት ዓላማ

የዚህ ጥናት ዋናው ዓላማ ሲገኝበት ሆኖ፣ ዘመናዊ አርባና ንግድ በተስፋፋባቸው ከተሞች በገልጽ በመገገሥት ድርጅቶች ውስጥ የሚያገለግሉ ሠራተኞች ለኑ አስፈላጊ ለሆነ ነገር /ግንባታ ልብ ልብ፣ የቤት ዕቃዎች ሕክምና ወዘተ./ የሚያወጡትን ወጭ ለማወቅ እንዲረዳ የታሰበ ነው። ለዚህ ጥናት 16 ከተሞች ተመርመረዋል።

ስለከተላው ጠቅላላ ጥያቄዎችና ስከተላው ውስጥ በሚገኙ ጉልተኞች፣ ገቢያዎች፣ ሱቆች፣ ልኪንዳ ቤቶችና ገርሰሪዎች የሽቀጣሽቀጣቸው የገልጋሎቶች የቸርቻር ቀጋዎች ለመሰባሰብ ይረዳል። ይህም ለዚህ ጥናት ምስት መጠይቅ ተዘጋጅተዋል። ስለዚህ ለዚህ ጥናት ምስት መጠይቅ ተዘጋጅተዋል።

እንደፊው ቤተሰቡ ወይም ገለሰቡ ለኑ አስፈላጊ ለሆኑ ነገሮች የሚያወጡትን ወጭ ቤተሰቡን በመጠይቅ ለመሰባሰብ ይረዳል። በተጨማሪም ቤተሰቡ የሚያገኘውን የገቢ መጠን ለማወቅ የሚጠቅም ነው።

ሠላተኛው የከተላውን አስተዳዳሪ ወይም የዕድር አባሎችን በመጠየቅ ስለከተላው በአጠቃላይ ለመረዳት የሚጠቅሙ ጥያቄዎችን የያዘ መጠይቅ ሲሆን፤

ሦስተኛው በትንሹ በከተላው ውስጥ ከሦስት ከተለያዩ ገቢያዎች ሱቆችና ገርሰሪዎች የገቢያና የገልጋሎቶች የቸርቻር ቀጋዎች የሚሰበሰቡበት ፍርም ነው።

ጥናቱን የሚመለከተው ጊዜ

ይህ ጥናት በአውሮፓ አቀጣጠርና በኢትዮጵያ አቀጣጠር ደመወዝ የሚያገኙትን ሠራተኞች ወጭና ገቢ ሳይዘነጋ ለመመዘገብ የታቀደ ነው። ስለዚህ ሠላተኛው ዓይነት የደመወዝ አከፋፊ ከተከናወኑ በኋላ በሚከተላቸው ሠላተ ሳምንታት ውስጥ አንድ ጊዜ በአንድ ቀን በቻል ጥናት ከተደረገበት ቀን በፊት ስለአለው ወር ወይም ዓመት ወጭና ገቢ መረጃ ሰብሳቢው ቤተሰቡን ወይም ገለሰቡን በመጠየቅ ፍርሙ ላይ በትክክል ይዋላል። አንድ ዕድሜ የመሰባሰቡ ጥናት አስከተላዊ መረጃ ቀን ድረስ ያለውን የዕድሜ ብዛት ነው።

ቤተሰቡ ለኑ አስፈላጊ ለሆኑ ነገሮች የሚያወጡትን ወጭና ቤተሰቡ የሚያገኘውን ገቢ ለማወቅ የሚረዳ መጠይቅ ጋር ቤተሰቡ ወይም ገለሰቡ ተሳገኑት /ጥናት ከተደረገበት ቀን በፊት ስለአለው ቀን/ የተመዘገቡትን ግንባታና መጠን ዓይነት ለመረዳትና ለመመዘገብ የሚያገለግል ፍርም ተጨምሯል።

ጠቅላላ መጠይቆች

ሆቴል የሚመገብ ገለሰብ ወይም በቤት ውስጥ ገለሰቡ ለራሱ ግንባታ ለዘጋጅተ የሚመገብ ለጥናት ከተመረጠ ለኑ አስፈላጊ ለሆኑ ነገሮች የሚያወጡትን ወጭና የገቢው ሁኔታ ይጠናል። በድርጅት ውስጥ የሚያገለግሉ ቋሚና ቋሚ ያልሆኑ ሠራተኞች ለጥናት ለመመረጥ ይቸላሉ።

ለዚህ ጥናት ቤተሰብ ማለት በአንድ ቤት ውስጥ ወይም በገርብተና በመኖርና ግንባታ ውስጥ በአንድ ላይ በሚከፈሉት የሚመገቡ ዘመናዊና ወይም ዘመናዊ ያልሆኑ ሰዎች ናቸው።

ለጊዜው ያል ነበሩትን የቤተሰብ አባሎች ሲጠቀሙ በጊዜያዊ ገቢዎች ከቤተሰቡ ጋር የነበሩትን ገን አይጨምርም፡፡

በመጀመሪያው ገጽ ጫፍ ላይ 'መጠይቅ' በሚለው አቀጣጫ ስለዘቅተኛ ደመወዝ ስለሚያገኙት ሠራተኞች የኑር ወጭ ጥናት ከሆነ 'ዘ' የሚል ፊደል በክፍተት ቦታ ላይ ይወሰዳል፡፡ የአየር ጠባይ አበል በሚከፈልላቸው ቦታዎች የሚካሄዱ ጥናት 'አ' የሚል ፊደል በክፍተት ቦታ ላይ ይወሰዳል፡፡

'ተራ ቀጥር' በሚለው ክፍት ቦታ ላይ በከተማው ውስጥ የሚካሄደውን ጥናት ተቆጣጣሪ የሆነው በጠቅላላ የተሞሉትን ፍርዎች ከተረከበ በኋላ ከ'1' ጀምሮ በደም ተከተል የፍርድ ቤቱ ቀጥሮ የሚያሰፍርበት ነው፡፡ ይህ የሚቀረጸው 'ዘቅተኛ ደመወዝ ስለሚያገኙ ሠራተኞች ከፊል የኑር ወጭነት ጥናት' በሚለው መጠይቅ ላይ ብቻ ነው፡፡

ቀን በሚለው ላይ በኢትዮጵያ አቀጣጠር ፍርድ የተሞላበትን ወር ቀንና ዓ.ም. መጻፍ ያስፈልጋል፡፡

ከተማው የሚገኝበት ክፍለ ስገር፣ አውራጃው፣ ወረዳውና የከተማው ስም መወሰን አለበት፡፡

ጥያቄ 1፡- የቤተሰቡ ኃላፊ ስም የሚለው ባልና ሚስት ያለበት ቤተሰብ ከሆነ የባል ደው ስም፣ አራሲንና ቤተሰቡን የምታስተዳድር ሲት ከሆነ የሴት ይዋ ስም ከሌሎች ጋር የማይኖር / የማትኖር ወንድላጭ/ሴተላጭ ከሆነ/ከሆነ የወንድላጭ/የሴተላጭ ስም፣ በአንድ ላይ የሚኖሩ ወንድላጮች/ሴተላጮች ከሆኑ ጥናቱ ከተካሄደበት ቀን በፊት ስለነበረው የወር ወጭ ኃላፊ ያነበረውን/የነበረውን ስም ማስፈር አለበት፡፡

ጥያቄ 2፡- በጥያቄ 1 ላይ ስም የተጠቀሰው/የተጠቀሰው የቤተሰቡ ኃላፊ መ/ቤት ስም፣ አድራሻው /ፖስታ ሣጥን ቁጥርና ከአለው ስልክ/ መጻፍ አለበት፡፡

ጥያቄ 3፡- በጥያቄ 1 ላይ ስም የተጠቀሰው/የተጠቀሰው የቤተሰቡ ኃላፊ የሠራ ሳይ ነት በገልጽ-መጠቀስ አለበት፡፡ ለምሳሌ አናጢ ከሆነ አናጢ፣ የመዘገብ ቤት ፀሐፊ ገሀህ ነ/ከሆነ የመዘገብ ቤት ፀሐፊ ተሰራ መጠቀስ አለበት፡፡

ጥያቄ 4፡- ከቤተሰቡ ውጭ የሚሠሩና የቤተሰቡ አባል የሆኑ ሰዎች ብዛት የሚለው ቀደም ብሎ በተገለጸው መገለጫ መሠረት 'ቤተሰብ' ለሚለው አባል የሆኑ ለሚሠሩት ሠራ የሚከፈላቸውን ሰዎች ቀጥሮ የሚያጠቃልል ነው፡፡ ማንኛውም የቤተሰብ አባል 'የሆነ በቤተሰቡ የገልጽ ድርጅት /ለንገድና ለተርፍ የተቋቋመ/ ውስጥ የሚሠሩ ከሆነና ከቤተሰቡ ምግብ የሚበላና በቤተሰቡ ቤት ውስጥ የሚኖር ከሆነ ከቤተሰቡ ውጭ ተቀጥሮ እንደሚያገለገል አይቀጠርም፡፡ የአሸከርና ገረጃም ብዛት አይጨምርም፡፡

ጥያቄ 5፡- የቤተሰቡ አባል የሆኑ ቀጥረኞች /አሸከርና ገረጃ/ ብዛት በዚህ ጥያቄ ስን ጻፎ ይጻፋል፡፡

ጥያቄ 6፡- የቤተሰቡ ጠቅላላ አባሎች ብዛት በክፍት ቤታው ላይ ይጻፋል፡፡

ጥያቄ 6/ሀ፡- ከቤተሰቡ ጠቅላላ አባሎች ውስጥ ጥናቱ በተጀመረበት ቀን 15 ዓመት ዕድሜ የሞላቸውና ከዚያም በላይ ዕድሜ ያላቸው ወገኖች ብዛት በአቀጣጫው ይጻፋል፡፡

ጥያቄ 6/ለ:- ከቤተሰቡ ጠቅላላ አባሎች ውስጥ ጥናት በተጀመረበት ቀን 15 ዓመት ዕድሜ የሞላቸውና ከዚያም በላይ ዕድሜ ያላቸው የሴቶች ብዛት በአቀጣጫው ይጻፋል ::

ጥያቄ 6/ጠ:- ከቤተሰቡ ጠቅላላ አባሎች ውስጥ ጥናት በተጀመረበት ቀን 15 ዓመት ዕድሜ ያልሞላቸውና ከዚያም በታች ዕድሜ ያላቸው የወንዶች ብዛት በአቀጣጫው ይጻፋል ::

ጥያቄ 6/መ:- ከቤተሰቡ ጠቅላላ አባሎች ውስጥ ጥናት በተጀመረበት ቀን 15 ዓመት ዕድሜ ያልሞላቸውና ከዚያም በታች ዕድሜ ያላቸው የሴቶች ብዛት በአቀጣጫው ይጻፋል ::

ጥያቄ 7 እስከ ጥያቄ 16:- እነዚህ ጥያቄዎች ቤተሰቡ ወይም ገለሰቡ ለኑሮ አስፈላጊ ለሆኑ ሽቀጣሾቻቸውና ገልጋሎቶቻቸው ያወጣውን ወጭ/በተጨማሪም ቤተሰቡ ወይም ገለሰቡ ከቤተሰቡ ወጭ ያደረገውን ስጦታ እርዳታና ብድር የመሰጠት ይመዘገባሉ ቤተሰቡ ወይም ገለሰቡ ለገልጋሪዎች ድርድር ገንዘብ ፋብሪካ ለመሰጠት ወጭ እንደየገለገለው ወጭ ተቀጥሮ መመዘገብ የለበትም :: ነገር ለውጥ ከተጠቀመ በኋላ ቀን ሽቀጣሾቻቸውና ገልጋሎት ከተጠቀመ ወይም ከገለገለ ላይ ወተት ቀን የመሰጠት ዓይነት ተተምኖ ይመዘገባል :: የገለገለ በጉንዳይ አርደ ከበላ በዚህ ዓይነት ተተምኖ ይመዘገባል :: ቀን ሳይከፈለበት በነፃ የተገኙ ሽቀጣሾቻቸውና ገልጋሎቶቻቸው በዚህ ዓይነት ተተምኖ ይመዘገባሉ ::

ለ7ኛ፣ 8ኛ፣ 9ኛ፣ 10ኛ፣ እና 11ኛ ጥያቄዎች የሚመዘገቡት ወጭዎች ቤተሰቡ ወይም ገለሰቡ ጥናት ከተጀመረበት ቀን በፊት ባለው ሙሉ ወር ውስጥ /በኢትዮጵያ አቀጣጠር ሆነ በአውሮፓ አቀጣጠር/ ያወጣውን ወጭ ብቻ ነው ለ12ኛ፣ ለ13ኛ፣ እና ለ14ኛ ጥያቄዎች የሚመዘገቡት ወጭዎች ቤተሰቡ ወይም ገለሰቡ ጥናት ከተጀመረበት ቀን በፊት ባለው ዓመት ውስጥ ያወጣውን ወጭ ብቻ ነው /እንደ ዓመት ሲባል ለምሳሌ ጥናት የተጀመረበት በሰኞ ለ 1967 ዓ.ም መጨረሻ ሲሆን የጥናት ዓመት መጀመሪያው በሰኞ ለ 1966 ዓ.ም ነው/ :: ለ15ኛ እና 16ኛ ጥያቄዎች ገንዘብ የቤተሰቡ ወይም የገለሰቡ ወጭ የሚመዘገበው ጥናት ከተጀመረበት ቀን በፊት ስለነበረው ወርና ዓመት ወጭ ነው ::

ከጥናታዊ ቤተሰብ ሆነ ገለሰብ የተገዛውን ሽቀጣሾቻቸውና ገልጋሎት መጠን በተፈለገው ዓይነት ለመናገር ሊያስችረው ስለሚችል የሚከተለው መመሪያ መከተል ጠቃሚ ይሆናል ::

1ኛ/ በተቻለ መጠን ጠያቂው ወይም መረጃ ሰብሳቢው የተገዛውን መጠን ለሚቀረጽበት መሥሪያ ቤቱ ለማግኘት መዋከር አለበት :: ይኸውም ያልተሰፋ ጨርቆ ለሚሰጥበት አህጉር ጥራት፣ ቀንና ሥጋ ወዘተ የመሰጠትን በቤሉ ጥራትና በገራው እንዲሁም ፈሳሽ የሆኑ ነገሮችን በሊትር ማግኘት አለበት :: በነዚህ መሥሪያቤቶች ዓይነት ቤተሰብ በጥናታዊ ጊዜና በጥናታዊ በታ ለጠያቂው ሊነገረው ይቻላል ማለት ሳይሆን ጠያቂው ወይም መረጃ ሰብሳቢው ከላይ ከተገለጹት መሥሪያቤቶች ውጭ ሲያገኘው ወደ ተፈላጊው መሥሪያቤቶች መለወጥ ይኖርበታል ለዚህ እንዲረዳ ታሰቦ ክስያን ዳንዱ መጠይቅ ጀርባ ለማሰላጠን የሚጠቀም ወረቀት ስለሚገኝ የተነገረውን መሥሪያ ቤቅ ወደ ተፈላጊው ዓይነት ለውጥ በሠጠረኛ ማሥሪር ይኖርበታል :: ለምሳሌ ቤተሰቡ 5 ቀን ጤና ገዢ ገዢ ሆኖ ተጠቅሞ ከዚያ በኋላ በቀናው የአሁኑን ዓይነት መሥሪር እንደገና ይመዘናል :: የዚህ ክብደትና የባዶ ቀና ክብደት ልዩነት የአሁኑን ክብደት ይሠጠናል :: ስለዚህ ህጋዊ ቀና አሁን/አሁን ብቻውን/

5 ኪሎ ግራም ቢዎዘን ቤተሰቡ 5 ቀና ጤና ገዝቻለሁ ስላለ በተፈላጊው የክብደት መጠን 25 ኪሎ ግራም /5x5/ ገዝቷል ተብሎ በሠገጠረዥ ይቀላል :: ሌላ ተጨማሪ ጥላሌ ከፈሰሽ እንድትሰዱ :: ቤተሰቡ እንደ ማንቀር ቀሪያ ጠላ ገዝቻለሁ ቢል ለጥናት እንዲጠቀም ተፈላጊው መሥሪያ ቤቅ ሊተር ስለሆነ የእንደ ሊተር ዘይት መያዝ ጠርጦስ በመፈለግና በተባለው ማንቀር ቀሪያ ውሃ በመውሰድ ማንቀር ቀሪያው ስንት ሊተር እንደሚይዝ ሊታወቅ ይቻላል ::

በተለይ ከላይ የተገለጹት መሥሪያዎቻችን ለምግብና ለመጠጥ ሽቀጣሽቀጦች አስፈላጊ ስለሆኑ ጠያቂው ወይም መረጃ ሰብሳቢው በተባሉት መሥሪያዎቻችን ለማግኘት መጣር ይኖርበታል :: ያልተሰፈጠ ጩታ ጩታ መሥሪያው ሜትር መሆን አለበት ::

2ኛ/ ቀደም ብሎ እንደተገለጸው ቤተሰቡ በምንም ዓይነት መስፈሪያ ለመናገር ባልቻለ ጠያቂው ወይም መረጃ ሰብሳቢው ተገዛ የተባለውን መሥሪያ ቤቅ ይኖርበታል :: ጥናትን በሚመለከተው ጊዜ ውስጥ ከተገዛው ውስጥ ጠጥተው ወይም ተጠገኖቹ እንደሆነ ቤተሰቡ ወይም ገለሰቡ የተጠቀሙ በጠቅላላ ከተገዛው ውስጥ ስንት እጅ እንደሆነ ማሰሳት ይኖርበታል :: ለምሳሌ ለእንደ ወር የሚበቃ ቀን ተገዝቶ ለአራት ቀን ያህል ተጠቅመውት ከተገኘ የቀረውን ቀን ይመዘናል :: የቀረው ቀን 13 ኪሎ ግራም ቢዎዘን ቤተሰቡ ወይም ገለሰቡ ለ26 ቀን ይጠቀምበታል ማለት ነው :: ስለዚህ ቤተሰቡ ለ26 ቀን 13 ኪሎ ግራም ቀን ሊኖረው ለ30 ቀን ሊኖረው የሚገባው መጠን  $\frac{30 \times 13}{20} =$

ኪሎ ግራም ነው ማለት ነው :: ሌላው ዘዴ ደግሞ ቤተሰቡ ወይም ገለሰቡ ሳይጠቀሙት የቀረው መጠን ከጠቅላላው ስንት እጅ እንደሆነ መረጃ ተገኝቶ ከዚህ በኋላ ሳይጠቀሙት የቀረውን መጠን መሥረር :: ለምሳሌ ቀሪው ከጠቅላላው ከተገዛው ሦስት እጅ ቢሆን በጠቅላላ የተገዛው አራት እጅ ሆነ ማለት ነው ስለዚህ ቀሪው ሦስት እጅ 9 ኪሎ ግራም ቢዎዘን አራት እጅ  $4/3 \times 9 = 12$  ኪሎ ግራም ስለሚመዘን በሠገጠረዥ ይቀላል :: ከ7ኛ ጥያቄ አስከ 16ኛ ጥያቄ ስላሉት ሠገጠረዥ ስቀላል ዘርዘር መመሪያ ከ7ኛ ጥያቄ አስከ 16ኛ ጥያቄ ስላሉት ሠገጠረዥ ስቀላል ዘርዘር መመሪያ

7ኛ ጥያቄ፣ ይህ ሠገጠረዥ ለምግብና ለመጠጥ ለመሰባሰብ ቤተሰቡ ወይም ገለሰቡ ያወጣውን ወጭ የሚያጠቃልል ነው :: በየገዢው አርእስቶች ሥር ልዩ ልዩ የምግብ፣ ጩታና ሌሎች ሽቀጣሽቀጦች በዘርዘር ተጻፈዋል :: እነዚህ ሁሉንም ሽቀጣሽቀጦች ያጠቃልላሉ ማለት ሳይሆን ያልተገለጸ በተገኘ ቀጥር መደብ በሚገባው ገዢው አርእስት ሥር ሌሎች ተብሎ በተገለጸው አቀጣጫ ሥር በዘርዘር በጠያቂው ወይም በመረጃ ሰብሳቢ ይጻፋሉ :: ፈሰሽ ለሆኑ ነገሮች መሥሪያ ቤቅ በሚለው ሥርና በዕቃው አቀጣጫ ሊተር ተብሎ መጻፍ አለበት :: ብዛት በሚለው ሥር በሙሉ ቀጥር ወይም በሙሉ ቀጥርና በክፍልፋይ ይጻፋል ወይም በሚለው ሥር ቤተሰቡ ለተባለው ዕቃ ያወጣውን ብርና ማንኛውንም ይጻፋል :: በኪሎ ግራም መስፈር የሚገባቸው ፈሰሽ ያልሆኑ /ጠባቂ ሽቀጣሽቀጦች/ ሽቀጣሽቀጦች አቀጣጫ መስፈሪያ በሚለው ሥር ኪሎ ግራም ብሎ በመጻፍ ብዛት ና ወይም ለሚለው ፈሰሽ ለሆኑ ነገሮች ለተገለጸው መሠረት ይጻፋሉ :: ድምርና ጠቅላላ ድምር የሚለው የሚያስፈልገው ለወጭ መጠን ብቻ ነው :: ድምር የሚለው የሚያስፈልገው በየአንዳንዱ ገጽ ላይ የተጻፈው ብቻ ነው :: ጠቅላላ ድምር ገን ለአንዱ ጥያቄ በየገጹ ለተደመረጠ ድምር የሚያጠቃልል ነው :: ይህ በመረጃ ሰብሳቢው አማካይነት የሚፈጸም ቢሆን አጠራጣሪ የወጭ መጠን ባገኘ ቀጥር ቤተሰቡን ወይም ገለሰቡን አግባብ ተባብሮ በተቻለ መጠን ተክክለኛውን ለማግኘት ይረዳዋል ::

በገጠናዎቹ በአውግስ ወይም በሲቢ የክብደት ወይም የያዙት መጠናቸው የተገለጸ በፋብሪካ የተሠሩ የምግብ ሽቀጣሽቀጦች ከአጋጠሙ የተባለው መሥሪያ ቤቅ በገለጸ ሊጻፍ ይቻላል ::

85/ ጥያቄ:- በዚህ ጥያቄ ሥር ያለው ሠንጠረዥ ቤተሰቡ ወይም ገለሰቡ ለመጠጥ፡ ለቢ  
ጂራና ለመሰብሰብ ያዋጣውን ወጭ ለማሰፈር የሚረዳ ነው። የዚህም ሠንጠረዥ አዋሳሪ መመሪያ  
አንድ 7ኛው ጥያቄ ሠንጠረዥ ነው።

95/ ጥያቄ:- የዚህ ሠንጠረዥ አዋሳሪ ። አንድ 7ኛውና 8ኛው ጥያቄዎች ነው። ነገር  
ገን ይህ ሠንጠረዥ በነፃ የተገኘውንም ይጨምራል። በነፃ የተገኘው ገን በከተማው ውስጥ ባለው  
ዋጋ መቼን አለበት ውሃ በአንስራ በሚቀዳበት ከተማ ያ አንሥራ ስንት ሊተር አንደሚይዝ መገመት  
ይኖርበታል። ቀጣይ ባለበት ከተማ ውስጥ ቤተሰቡ ለውሃና ለማብራት ከጥናት ወር በፊት ስንት  
አንደከፈለ ከደረሰኝ አንብቻ ሠንጠረዥ ላይ መዋላት አለበት። በከተማው ውስጥ ውሃ በገንዘብ የሚ  
ይሸጥ ከሆነ የውሃውን መጠን በሊተር መሰፈር ይኖርበታል። ማብራት በቀጣይ የማይመዘገብ ከሆነ  
ቤተሰቡ የሚጠቀምበትን የአዎግል ኃይልና በጠቅላላ ስንት አዎግሎች አንዳሉት ከስንት አስከ ስንት  
ሰዓት አንደሚባራ ቻርመራ በሚለው አቀጣጫ ይጻፋል።

105/ ጥያቄ:- በዚህ ጥያቄ ሥር ያለው ሠንጠረዥ አዋሳሪ መመሪያ አንድ 7ኛው፣ 8ኛውና  
9ኛው ጥያቄዎች ዓይነት ነው።

በዚህ ሠንጠረዥ ውስጥ በተዘረዘሩት አንዳንድ ሽቀጣሽ ቀጠቶች መሥሪያቸውና መጠናቸው በዕ  
ቃዎች ላይ በሠሪያቸው ስለሚገለጹ አንብቦ መረዳተና መመዘገብ ያስፈልጋል የገሳና የጨርቅ ባሙና  
ጉን መረጃ ሰብሳቢው በሚይዘው ሚዛን መመዘን ይኖርባቸዋል።

መደሃኒት፣ የተኖረበት የጸሐፊትና ቋሚ ያለሆኑ የኤሌክትሪክ መሣሪያዎች በቀጥር ወይም  
በሌላ ዓይነት መሰሪያ ብዛታቸው መታወቅ አለበት። አንድ አዎግል የመሰብሰብ በሽግግቱ ኃይል  
ቀጥር ይመዘገባሉ። በዚህ ሠንጠረዥ 'ለገል ገጽህና' የሚያገለግሉ በሚለው ሥር 'ምላጭ' የሚለው  
አሳቂውን ዓይነት አንድ በፀጉር አስተካካይ የሚሠራበት ዓይነት አይደለም።

115 ጥያቄ:- በዚህ ጥያቄ ሥር ባለው ሠንጠረዥ ውስጥ ለተዘረዘሩት የገልጋሎት ዓይነቶች  
መሰሪያና ብዛት ስለሚያስፈልጋቸው ቤተሰቡ ወይም ገለሰቡ ያወጣውን ወጭ ብቻ መጻፍ አለበት።

125/ ጥያቄ

ለአልተሰፈሩ ልብስ መሰሪያው ሜትር ጊህን ብዛት በሙሉ ቀጥርና በክፍልፋይ መጻፍ  
ይኖርበታል። በዚህ ሠንጠረዥ ሥር ለተዘረዘሩት ለአንዳንድ ዕቃዎች መሰሪያቸው በቀጥር ተባብሮ  
ይቻላል።

የጫማ መሥሪያ ሁለጊዜ ጥንድ መሆን አለበት። ገጽ 15 ላይ ምላጭ የሚለው ፀጉር  
አስተካካይ የሚጠቀምበት ዓይነትና ምላጭ /ፈላ ምላጭ/ በመጨመር ለመሳጠት የሚጠቀሙትን ቋሚ  
ዕቃ ነው።

135/ ጥያቄ

:- ይህ ሠንጠረዥ ቤተሰቡ ወይም ገለሰቡ ጥናት ከመጀመሩ በፊት ባለው  
ዓመት ውስጥ ለአዲስና ለገለገሉ ለተገዛና ለተሸጡ ቋሚ ዕቃዎች ወጭና ገቢ ያደረገውን ለመመዘገብ  
የሚጠቀም ነው። ይህ ሠንጠረዥ ጥዥና ሽያጭ እጅ-በእጅ ለተከናወኑት ዕቃዎች ብቻ ነው።  
በክራዲት ለተገዛና ለተሸጡ ቋሚ የቤት ዕቃዎች በ16ኛው ጥያቄ ሥር ባለው ሠንጠረዥ ውስጥ  
መዋላት ስለሚኖርባቸው እነዚህን ዕቃዎች በ13ኛ ጥያቄ ሥር ባለው ሠንጠረዥ ውስጥ መጨመር አያ  
ሰፈልገም። ከወርቅ በስተቀር ብዛት በቀጥር መገለጽ አለበት የወርቅ መጠን ገን በኪሎ ገራም  
ወይም በገራም መገለጽ ይኖርበታል።

ጣስታወቢ:- ቋሚ የቤት ዕቃ የሚባሉት ያገለገሉት ዘመናቸው አገዳዊ ዓመትና ከዚያም በላይ የሚያገለገሉ መሆን አለባቸው ::

14ኛ ጥያቄ:- በዚህ ጥያቄ ሥር የተዘጋጀው ሠንጠረዥ በ13ኛው ጥያቄ ለተዘረዘረት ቋሚ የቤት ዕቃዎች ቤተሰቡ ወይም ገለሰቡ የአገልግሎትና የጥገና ወጭ ያደረገው ገንዘብ ባለ የዕቃው ብዛት በቀጥታ ተገልጾ ጠቀሳሳ ወጭ በአቀጣጫው መገለጽ አለበት :: ለጥገና የሚያገለግል ዕቃ ተገዛቶ ከሆነም የሚያገለግለው ዕቃ ስም ተጠቅሶ የጋው ይመዘገባል:: ለዕቃው የተደረገላት አገልግሎትና ጥገና በነፃ የተገኘ ከሆነ በአጋር ገበያ የጋው ተቃራኒ መገለጽ ይኖርበታል :: ለቤተሰቡ መኖር ያሉ ቤት የተደረገ ቀላል የአገልግሎትና የጥገና ወጭን ይጨምራል ::

15ኛ ጥያቄ:- በዚህ ሠንጠረዥ ውስጥ ለተዘረዘረት ቤተሰቡ ያወጣውን ወጭ መጠንና ሌሎች ያልተጠቀሱ ወጭዎች ባሉ ሌሎች በሚሉ ሥር በመዘርዘር የወጣውን ወጭ ብርና ሣንቲም መጻፍ ያስፈልጋል ::

16ኛ ጥያቄ:- በዚህ ሠንጠረዥ ባለፈው ወርና ባለፈው ዓመት በጽቤ ለተወሰኑ አገዳዊ ዓመትና ከአገዳዊ ዓመት በላይ ለሚያገለግሉ ቋሚ የቤት ዕቃዎች ክፍያ ገዢው ጥናትን በሚመለከተው ጊዜ ከተከናወነ የዕቃው ዓይነት ተጽኖ የተከፈለው ክፍያ መጠንና ቀሪው ገንዘብ ይጻፋል ከጥናት ጊዜ በፊት / የጥናት ጊዜ ከመጀመሩ በፊት ባለው ወር ዓመት የተደረገ ወጭ ለተገዛው ዕቃ ጥገና የተከፈለውን መጠን ብቻ በመጥቀስ በምርመራ ሠንጠረዥ በፊት የተገዛ ተብሎ መጠቀስ አለበት ::

17ኛ ጥያቄ:- ጥናት ከተጀመረበት ቀን በፊት ባለው ወር ውስጥ ቤተሰቡ ወይም ገለሰቡ ከቤተሰቡ ወጭ እርዳታ በጠታ ወይም መጥፎ ላይ ላይ በዚህ ጥያቄ አቀጣጫ ይጻፋል ::

18ኛ ጥያቄ:- ጥናት ከተጀመረበት ቀን በፊት ባለው ወር ውስጥ ቤተሰቡ ወይም ገለሰቡ ለዕቅድ የከፈለው ገንዘብ ባለ በጥያቄው አቀጣጫ ይመዘገባል ::

19ኛ ጥያቄ:- ቤተሰቡ ወይም ገለሰቡ ጥናት ከተጀመረበት ቀን በፊት ባለው ወርና ዓመት ውስጥ ያበደረገው ገንዘብ ለተበደረው ዕዳ ክፍሉ አገደሆነ መጠኑ በየአቀጣጫው ይጻፋል ::

ልዩ ልዩ የቤተሰቡ ወይም የገለሰቡ ገቢ

20ኛ ጥያቄ:- ይህ ሠንጠረዥ የሚጠቀሙ ቤተሰቡ ወይም ገለሰቡ በገዳዊ የማይተዳደር ሲሆን ብቻ ነው :: ጥናት ከተጀመረበት ቀን በፊት ባለው ወርና ዓመት ውስጥ ቤተሰቡ ወይም ገለሰቡ ከአገዳዊ ዓመት በላይ የሚያገለግሉ ቤተሰቡ ተጠቅሞባቸው የሚሻገሩትን ቋሚ የቤት ዕቃዎች በመሸጥ የተቀበሉ ለውጥ ገንዘብ መመዘገቢያ የሚያገለግል ሠንጠረዥ ነው :: የዕቃው ዓይነት በገልጽ መጻፍ አለበት ቤተሰቡ አዲስ ዕቃ ገዛቶ ወዲያውኑ ቢሸጠውም አገዳዊ አገልግሎት ዕቃ ሺያኖ ይቀጠራል :: ሽያጭ የተካሄደው ጥናት ከተጀመረበት ወርና ዓመት በፊት ከሆነ ቤተሰቡ የተቀበለውን ገንዘብ መጠን ብቻ በመጥቀስ በምርመራው ሠንጠረዥ ውስጥ በተሰጠው አቀጣጫ 'በፊት የተሸጠ' ተብሎ ይጻፋል ::

21ኛ ጥያቄ:- በዚህ ጥያቄ ሥር ቤተሰቡ ወይም ገለሰቡ ያገኛቸውን ሌሎች ልዩ ልዩ ገቢዎችን ከህ አስክ ከ ይዘረዘራል፣ ይህን ጥያቄ ለመመለስ ቀደም ሲል 'ቤተሰብ' ለሚሉ የተሰጠውን መገለጫ ጣስታወቢና ጣስታወቢ ያስፈልጋል ::

21ኛ ሀ. ጥያቄ:- በጠቅላላ ቤተሰቡ ወይም ግለሰቡ ጥናት ከተጀመረበት ቀን በፊት ባለው ወር ውስጥ ያገኘውን ያልተጣራ ደመወዝ ልክ የመዘገባል :: የቤተሰቡ አባሎች ከቤተሰቡ ውጭ ጠመቀጠር የሚያገኙት ያልተጣራ ደመወዝ መጠን ይጻፋል ::

21ኛ ለ. ጥያቄ:- በጠቅላላ ቤተሰቡ ወይም ግለሰቡ ጥናት ከተጀመረበት ቀን በፊት ባለው ወር ውስጥ ያገኘው የአየር ጠባይ አበል በዚህ አቅጣጫ ይጻፋል ::

21ኛ ጠ. ጥያቄ:- በጠቅላላ ቤተሰቡ ወይም ግለሰቡ ጥናት ከተጀመረበት ቀን በፊት ባለው ወር ውስጥ ያገኘውን ሌሎች አበሎች በአቅጣጫው ይመዘገባል ::

21ኛ መ. ጥያቄ:- በጠቅላላ ቤተሰቡ ወይም ግለሰቡ ጥናት ከተጀመረበት ቀን በፊት ባለው ወርና ዓመት ውስጥ በተርፍ ሰዓት በመሥራት ያገኘው ባለ በየአቅጣጫው ይወሰናል ::

21ኛ ሠ. ጥያቄ:- ቤተሰቡ ወይም የቤተሰቡ አባል በጡረታ የተገለለ ከሆነ ጥናት ከተጀመረበት ቀን በፊት ባለው ወር ውስጥ ከጡረታ ያገኘው መጠን ይገለጻል ::

21ኛ ረ. ጥያቄ:- ጥናት ከተጀመረበት ቀን በፊት በአለው ወር ውስጥ ከአሠሪው በነፃ የተገኘ አንደ ልብስና ጫማ የመሳሰሉ ነገር በከተማው ዋጋ ተቃዋሚ በዚህ አቅጣጫ ይጻፋል ::

21ኛ ሰ. ጥያቄ:- ጥናት ከተጀመረበት ቀን በፊት በአለው ወር ውስጥ ከአሠሪው በቀናሽ የተገኘ ነገር ባለ የተቀነሰውን መጠን ብቻ በዚህ አቅጣጫ ይጻፋል :: ለምሳሌ \$200 ብር የሚያወጣ ራዲዮ በ\$180 ብር ለሠራተኛው ተሸጦለት አንደሆነ \$20 ብቻ በዚህ አቅጣጫ ይጻፋል ማለት ነው ::

21ኛ ሸ. ጥያቄ ጥናት ከተጀመረበት ቀን በፊት በአለው ወር ውስጥ ቤተሰቡ ከቤት ኪራይ፣ ከመረታ ኪራይ ሆነ ከሌላ ዓይነት ኪራይ ያገኘውን የገቢ መጠን ይጻፋል ::

21ኛ ቀ. ጥያቄ:- ጥናት ከተጀመረበት ቀን በፊት በአለው ወር ውስጥ ቤተሰቡ ለአበደረው ገንዘብ ወለድ አገኝቶ ከሆነ በዚህ አቅጣጫ ይጻፋል ::

21ኛ በ. ጥያቄ:- ጥናት ከተጀመረበት ቀን በፊት በአለው ወርና ዓመት ውስጥ ከቤተሰቡ የገንዘብ ድርጅት ተርፍ ወይም ከአክሲዮን ድርሻ አገኝቶ ከሆነ በየአቅጣጫው ይመዘገባል ::

21ኛ ተ. ጥያቄ:- ጥናት ከተጀመረበት ቀን በፊት በአለው ወርና ዓመት ውስጥ ቤተሰቡ ከዕቅድ ገቢ አገኝቶ ከሆነ በየአቅጣጫው ይመዘገባል ::

21ኛ .: ጥያቄ:- ጥናት ከተጀመረበት ቀን በፊት በአለው ወርና ዓመት ውስጥ ቤተሰቡ ከቤተሰቡ ውጭ አርዳታ ባጠቃ ወይም የመሳሰሉ አገኝቶ ከሆነ በየአቅጣጫው ይመዘገባል ::

21ኛ ኘ. ጥያቄ:- ጥናት ከተጀመረበት ቀን በፊት በአለው ወርና ዓመት በወረ መጀመሪያና መጨረሻ እንዲሁም በዓመት መጀመሪያና መጨረሻ የተጠራ ቁጥ ገንዘብ ስንት እንደነበረው ጠይቆ በየአቅጣጫው መጻፍ ያስፈልጋል ቤተሰቡ የባንክ ማጠራቀሚያ ደብተር ባለው ከደብተሩ ላይ የሚገኙት ይቻላል :: ይህ ከሌላው ገን በማስታወስ ለናገር የቻለው መመዘኛ አለበት ::

21ኛ አ. ጥያቄ ጥናት ከተጀመረበት ቀን በፊት በአለው ወርና ዓመት ውስጥ ቤተሰቡ የተበደረውን መጠንና አበድር ከነበረው የተቀበለውን መጠን በየአቅጣጫው መጻፍ አለበት ::

21ኛ ከ. ጥያቄ:- ያልተጠቀሱ ገቢዎች ለምሳሌ በነጻ የሚኖርበት ቤት ቤተሰቡ በአለው ከተማ የኪራይ ቁጥ ተሰልቶ ይመዘገባል ::

ጠቅላላ ጥያቄዎች

22ኛ ጥያቄ:- በከተማው ውስጥ ቤተሰቡ ለመገንጠል የሚጠቀሙትን የመገንጠል ዓይነቶች x- ምልክት በየአቀጣጫቸው በመጻፍ አመልክት::

23ኛ ጥያቄ:- ለጥናት የመረጠው ሰው በአለበት ከተማ ከቤተሰቦች /ባል ሚስትና ልጆች/ ጋር ለመኖር ስለሚይዘው ቤተሰቦችን ከሌላ ከተማ በማስቀመጥ ብቻውን ይኖር ይሆናል:: ስለዚህ ተጠያቂው ከቤተሰቦች ጋር የሚይዘው ከሆነ x- ምልክት በተዘረዘሩት ምክንያቶች አቀጣጫ በመጻፍ ጠያቂው ማመልከት ይኖርበታል:: ክፍተቶች ጋር የሚኖር ከሆነ ገን "ከቤተሰቦች ጋር ነው ወይ ያሉት" ለሚለው መልስ 'አዎ' ብቻ ይበቃል::

24ኛ ጥያቄ:- ቤተሰቡ ወይም ገለሰቡ የሚጠቀሙትን የውሃ ዓይነት 'x- ምልክት' በየአቀጣጫው በመጻፍ አመልክት::

25ኛ ጥያቄ:- ቤተሰቡ ወይም ገለሰቡ የሚጠቀሙትን የመብራት ዓይነት በአቀጣጫ x- ምልክት በመጻፍ አመልክት::

26ኛ ጥያቄ:- ቤተሰቡ ወይም ገለሰቡ/ሽንት ቤት ምን ዓይነት እንደሆነ በአቀጣጫው x- ምልክት በመጻፍ አመልክት::

27ኛ ጥያቄ:- ቤተሰቡ ወይም ገለሰቡ ራዲዮ፣ ቴሌቪዥን ወይም ቲቫ ባለው በአቀጣጫው በx- ምልክት አመልክት::

28ኛ ጥያቄ:- ቤተሰቡ ወይም ገለሰቡ ጋዜጣ ወይም መጻሕፍት የሚያገኙ ከሆነ የሚያገኙትን ዓይነት በአቀጣጫው በx- ምልክት አመልክት::

29ኛ ጥያቄ:- በዚህ ጥያቄ ሥር በአለው ሠንጠረዥ/ለቤተሰቡ የሚያስፈልጉትን ዋና ዋና የምግብና የግልጋሎት ዓይነቶችን በመዘርዘር የሚገኙትን ቦታ እርቀት በኪሎ ሜትር በአቀጣጫው በመጻፍ መገለጽ ያስፈልጋል:: ለምሳሌ ቤተሰቡ ለኑር አስፈላጊ የሆኑ የምግብ ሽቀጣሻ ቀጠቶችን የሚገዛበት ገበያ ከከተማው የራቀ ከሆነ እርቀት በኪሎ ሜትር /1 ኪሎ ሜትር = 1000 ሜትር ነው/ መገለጽ አለበት:: ቤተሰቡ የሚያገኘው ውሃ ወይም የሚጠቀሙትን እንጨት ለማግኘት ወይ ራቀ ያለ ቦታ መሄድ ባለበት እርቀት ከላይ እንደተገለጸው በኪሎ ሜትር ይጻፋል:: በከተማው ክልል ውስጥ ቢሆንም እርቀት በግምት መታወቅ አለበት:: እርቀት በክፍልፋይ መገለጽ ከአለበት እስከ ሦስት ደባረብ ድረስ መጻፍ ይኖርበታል:: /ለምሳሌ እርቀት 1ኪሎ ሜትር ከ500 ሜትር ከሆነ 1.500 ተጠሎ ይጻፋል:: /

ገጽ 25 ላይ ስለአለው ሠንጠረዥ

አጭረ

በዚህ ሠንጠረዥ ውስጥ ቤተሰቡ ወይም ገለሰቡ ጥናት ከተደመረበት ቀን በፊት በአለው ቀን ውስጥ የባሉትን ምግብና የጠጣውን መጠጥ ዓይነት በዘርዘር መገለጽ አለበት:: የተበላው ምግብና የተጠጣው መጠጥ ከቁርስ ጀምሮ እስከ መጨረሻው የምግብ ጊዜ ይዘረዘራል::

ተራ ቀጥር ከተጻፈበት ሠንጠረዥ ቀጥሎ ባለው ቁርስ ተጠሎ ይጻፋል:: ከዚያ ቀጥሎ የተመጋቢው ሰው ብዛት በሚለው ሠንጠረዥ ውስጥ ባሉት ሠንጠረዦች በሚከተለው መመሪያ መሠረት የተገኘው መረጃ ይጻፋል:: 15 ዓመት ያልጠፋቸውን ወንዶችና ሴቶች በየአቀጣጫቸው <15 ዓመት በሚለው ሥር ይጻፋሉ:: 15 ዓመት የጠፋቸው ወንዶችና ሴቶች ቀጥር >15 ዓመት በሚለው ሥር

በየአቀጣጣቸው ይጻፋሉ። ከዚያ በኋላ የወንዶችና የሴቶች ቁጥር ደምር 'ጠቅላላ ደምር' በሚለው ሥር ይጻፋል።

አጠቃላይውን ጊዜ የምግብና የመጠጥ ዓይነት ከተለያዩ ነገሮች የተዘጋጀ ስለሆነ ምግብ ወይም መጠጥ የሚጠራበት ስም በዚህ ሠንጠረዥ ሥር ይጻፋል። ለምሳሌ የተባላው ቁርስ 'ፍር ፍር' ቢሆን በዚህ አቀጣጣ ፍርፍር ተብሎ ይጻፋል። በዚህ ሥር ከቁርስ ጋር የተጠጣ ወተት ከሆነ ወተት ተብሎ ይጻፋል። በሚቀጥለው የምግብ ወይም የመጠጥ ተደባላቂ ነገሮች በሚለው ሥርና በፍርፍር አቀጣጣ ሽንኩርት፣ እንጀራ፣ በርበሬ ተብሎ በየአንዳንዱ መሥመሩ ይጻፋል። ስለዚህ የፍርፍር ተደባላቂ ነገሮች ተዘርዘረው አስባላለቁ ድረስ ከቁርስ ጋር የተጠጣው ወተት በጣልቃ አይጻፍም። የአንዱ የምግብ ዓይነት ዝርዝር ተደባላቂ ነገሮች ተጻፈው ባለቀ በኋላ ወተት አሁንም በድጋሚ ይጻፋል። እዚህ ላይ ማስታወስ የሚያስፈልገው እንደ ውሃ ያለ ባሎ የሌለው ነገር በዚህ ሠንጠረዥ ውስጥ አይጻፍም።

በሚቀጥለው ሠንጠረዥ ለፍርፍር ከተጠቀሙት እንጀራ ስንቱ እንደተባላ ይመዘገባል። ለቁርስ ከቀረበውም ስንቱን እጅ እንደተጠገሱ 'ከቀረበው %' በሚለው ሥር ይጻፋል። ከዚያ በኋላ የእንጀራው መጠን በገራም ይገለጻል። ይህ ለእያንዳንዱ የምግብ ተደባላቂ ነገሮችና ለ ወተት ለመሰባሰብ የሚሠራ ነው። በዚህ ዓይነት ለምሳሌ ለመክሰስና ለእራት ይጻፋል። በየ ጊዜውም የተዘጋጀውን ሰው ብዛት በዝርዝር መጠየቅ ያስፈልጋል።

ከቤተሰቡ ቤት ውጭ የተባላ ምግብ ከመሥመር በታች መጻፍ አለበት። ለምሳሌ ቁርስ ከቤት ተባልቶ ምሳ ውጭ ከተባላ በቁርስና በምሳ መካከል መሥመር ይሰመራል።

ጠያቂው ወይም መረጃ ሰብሳቢው ይኸን ባጠናቀቀ በኋላ በ24ኛው ገጽ ሥር ስሙን፣ ፊርማውንና ቀኑን ማስፈር ይኖርበታል።

ሰለከተሞች ጠቅላላ መረጃዎች

ለመሰብሰብ የሚረዳ

መ መ ሪ ያ

ሰለከተሞች ጠቅላላ ሁኔታ ለማወቅ የከተሞችን አስተዳዳሪ፣ የአድር አባሎችንና አገባብ ያላቸውን የመንግሥት መ/ቤት ተወካዮችን ጠይቆ መረዳት ያስፈልጋል ።

ሰለከተሞች ጠቅላላ ጥያቄዎች በሠፈረበት ወረቀት ጭፍ ላይ ለጥያቄዎች መልሶች የተገኙበት ቀን ይጻፋል ።

ከተሞች የሚገኙበት ክፍለ ጠገር አውራጃ፣ ወረዳና የከተሞች ስም በየአቀጣጫቸው መጻፍ አለበት ።

1ኛ/ጥያቄ:- በከተሞች ውስጥ የሚገኙትን የመንግሥትና የመንግሥት ያልሆኑ ት/ቤቶችን ብዛት በትምህርት ደረጃቸው ዓይነት መጻፍ ያስፈልጋል ።

2ኛ/ጥያቄ:- በከተሞች ውስጥ የሚገኙትን የመንግሥትና የመንግሥት ያልሆኑ ጤና ጣቢያዎች ክሊኒኮችና ሆስፒታሎች ብዛት በየአቀጣጫቸው መጻፍ ያስፈልጋል ።

3ኛ/ጥያቄ:- በከተሞች ውስጥ ያሉትን የሲኒማና የቲያትር ቤቶች ብዛት በአቀጣጫው ጻፍ ።

4ኛ ጥያቄ:- የከተሞች ሕዝብ ሊጠቀምባቸው የሚችሉ የመጻሕፍት ቤቶችን ብዛት ጻፍ ።

5ኛ/ጥያቄ:- ወደ ከተሞች ለመሄድ ያለውን የመገናኛ ዓይነት x- ምልክት በአቀጣጫው በመጻፍ አመልክት ።

6ኛ ሀ. ጥያቄ:- የሙቀት ወራትን በቀደም ተከተላቸው ጻፍ ። ከፍተኛው ሙቀት በገንቦት ወር ውስጥ ከሆነ በ1 ቀጥር አገጣጫ ገንቦት ይጻፋል ። በዚህ ዓይነት በ2ኛ፣ በ3ኛ፣ ና በ4ኛ ደረጃ የተመደቡትን የሙቀት ወራት ጻፍ ። የአየር መቆጣጠሪያ ጣቢያ ካለ ከ1-4 ባሉት ወራት ውስጥ ያለውን የሙቀት ኃይል መዘገብ ።

6ኛ ለ. ጥያቄ:- ዝቅተኛ የሙቀት ወራትን በቀደም ተከተላቸው ጻፍ ። ለ6ኛ ሀ. ጥያቄ የተጻፈውን መመሪያ ማንበብ ያስፈልጋል ።

7ኛ ጥያቄ:- ፖሊስ ጣቢያ መኖሩንና አለመኖሩን አለ ወይም የለም በማለት በአቀጣጫው ጻፍ ።

8ኛ ጥያቄ:- ፖስታ ቤት መኖሩንና አለመኖሩን አለ ወይም የለም በማለት በአቀጣጫው ጻፍ ።

9ኛ ጥያቄ:- የሰላክ ቤት መኖሩንና አለመኖሩን አለ ወይም የለም በማለት በአቀጣጫው ጻፍ ።

10ኛ ጥያቄ:- በሥፍራው በረሃማነት ወይም ደጋነት የተነሳ በሰው ላይ የሚደርሱ የታወቁ በሽታዎችንና ለጤና ጠንቅ የሆኑትን ተወሳኮች ዘርዘር ። ከተሞች ደጋማ ከሆነ በርሃማነት የሚለውን በመሠረዝ ለጥያቄው መልሱን ጻፍ ።

በመጨረሻ መረጃ ሰብሳቢው ስሙን ጻፍ ፊርማውን መፈረም አለበት ። ቀኑን ከነዓመተ ምሕረተ ይጻፋል ።

በከተማው የሽቀጣሽቀጣቸውና  
የገልጋሎቶች የቸር ቻር  
ዋጋዎች አሰባሰብ  
መ መ ሪ ያ

በከተማው ውስጥ ከአሉት ጉልቶች፣ ገበያዎች፣ ሱቆች፣ ገሮሰሪዎች፣ የሥጋ ቤቶችና ገልጋሎት ሰጭ ድርጅቶች የሽቀጣሽቀጣቸውና የገልጋሎቶችን የቸር ቻር ዋጋዎች ይሰበሰባል። ለአንድ ከተማ በሰጠው ገንዘብ ወሬት ከሰድስት ያህን ሱቆች የቸር ቻር ዋጋዎች መሰብሰቢያ ፍርዎች መዋላት አለባቸው። በገንዘብ ወሬት መጨረሻ ሰዎች ውስጥ ሦስት ፍርዎች የሚሞሉት አጠቃላይ የከተማው ሕዝብ በጠባብ ከሚሸጡት ባቸው ከተለያዩ ሥፍራዎችና ነጋዴዎች መሆን አለበት። በጠባብ የከተማው ሕዝብ የሚገዛው ተርጓሚ የገንዘብ ገቢዎች የከተማውን አስተዳዳሪ ወይም የዕድር አባሎች በመጠየቅ መረዳት ያስፈልጋል። በዚህ ዓይነት በሰጠው ወሬት መጨረሻ ሰዎች ውስጥ ሦስት ፍርዎች ይዋላሉ። አሁን በሰጠው 1967 ዓ.ም. በሚካሄደው የቤተሰብ የኑሮ ሁኔታ ጥናት ጊዜ ገን ለ አንድ ከተማ አራት የቸር ቻር ዋጋ መሰብሰቢያ ፍርዎች ይዋላሉ። ሦስት የቸር ቻር ዋጋ መሰብሰቢያ ፍርዎች በጥናት ጊዜ ያለውን የቸር ቻር ዋጋዎች ለመሰብሰብ ሲያገለግሉ አንደኛው ፍርድ ገን ከከተማው የአድር አባሎችና ስለከተማው የቸር ቻር ዋጋዎች ሁኔታ ከሚያውቁ ሰዎች በገንዘብ ወሬት 1967 ዓ.ም. የቸር ቻር ዋጋዎች እንዲት እንደ ነበሩ በመጠየቅ የሚመዘገቡት ነው።

በአንድ ከተማ ውስጥ ያለውን የቸር ቻር ዋጋዎች ለመሰብሰብ በሚያገለግለው ፍርድ በመጀመሪያ ገጽ ጫፍ ላይ የከተማው ስም ከተማው የሚገኝበት ክፍለ ስገርና አውራጃ ይጻፋል። ከዚያ በኋላ ፍርድ የሚሰጠው ቀን ይመዘገባል። ይህ በየገጹ ይጻፋል። ለአንድ ከተማ በአንድ የጥናት ጊዜ ውስጥ ሦስት የቸር ቻር ዋጋዎች መሰብሰቢያ ፍርዎች ስለሚሞሉ እያንዳንዱ ፍርድ የሚሰጠው የሠፈር ስም ፍርድ ጫፍ ላይ ባለው ክፍት ገቢ ላይ ይጻፍ አለበት።

የሚሰበሰቡት የቸር ቻር ዋጋዎች በተቻለ መጠን ከዘመናዊ ገሮሰሪዎችና ሱቆች መሆን የሌላቸውም። በሌላ አነጋገር ጥራታቸው ዝቅተኛና መካከለኛ የሆኑትን የሽቀጣሽቀጣቸውና ገልጋሎቶች ዋጋዎች በይበልጥ መመዘገብ በጣም አስፈላጊ ነው። ለምሳሌ የሥጋ ዋጋ ከልኪንዳ ቤት ሊገኝ ከተቻለ ከዘመናዊ ገሮሰሪ መሰብሰብ የለበትም ማለት ነው።

የዕቃው ዓይነት

በሌላው ውስጥ ያልተጠቀሱ ሽቀጣሽቀጣቸውና ገልጋሎቶች ስለሚኖሩ በየከተማው ሕዝቡ በይበልጥ የሚጠቀሙት ሽቀጣሽቀጣቸውና ገልጋሎቶች ጠያቂው ወይም መረጃ ሰብሳቢው ከአገጠመው በገጽ 7 ጀርባ ላይ የአመዘጋገቡን ሥነ ሥርዓት በመከተል ይጻፍ ይኖርበታል። /ለምሳሌ የሚሸጥ እንደራ ስላልተጠቀሰ በሚሆን ተመዘኛ ክፍለ ተኛ ዋጋው ይጻፍ አለበት። ከጣዎች ዓይነት ፖፕሊን ስላልተጨመረ የድረ ገጽ የአስመራን ፖፕሊን እንዲሁም የዋጁ ሽጋና ታሪታ መጨመር ያስፈልጋል። የአገገታ ሽጋ ክለብ አርት አምባሳደር፣ ማኖር ስፖርት ሄቪ ወዘተ. እየተባሉ ስለሚሉ የአጠያየቁ ይሽጉ መከተል አለበት። ከገና ቴራና ሙታንታ በአገር ውስጥ የተሠሩ መሆን አለባቸው። የተሠሩበትም ፋብሪካ መጠቀስ አለበት። /

መስፈሪያና መጠን ወይም ክብደት

በዚህ ሠንጠረዥ ውስጥ የተጠቀሱት መስፈሪያዎች ዕቃው በጾን በጾን ዓይነት መሠረሪያ ሊገኝ እንደሚችል የሚጠቁ ናቸው :: 'መጠን ወይም ክብደት' በሚለው ሠንጠረዥ ውስጥ የሚገለጸው መጠን "መስፈሪያ" በሚለው ሠንጠረዥ ውስጥ ከተዘረዘሩት ቀጥሮች ጋር የገዳ መወሰን የለበትም :: ለምሳሌ በከተማው የሚገኘው ክረም ያለው ወተት /ወተትና የወተት ውጤቶች ከሚለው እርእስት ሥር ተሰልከት/ 20 አውንስ ወይም 15 አውንስ ወይም ሌላ የክብደት መጠን ያለው ሊሆን ይችላል :: ስለዚህ መጠን ወይም ክብደት በሚለው ሠንጠረዥና በ "ክረም ያለው ወተት" አቅጣጫ የተገኘውን የክብደት መጠን መጻፍ ይቻላል :: ነገር ግን መስፈሪያው በአውንስ መሆን አለበት ::

ዋጋ:-

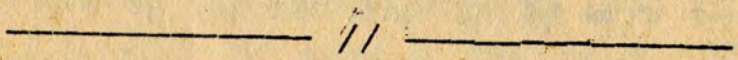
ዋጋ በሚለው ሠንጠረዥ ሥር ለተገኘው ክብደት ወይም ብዛት የተጠየቀውን የቸርቻር ዋጋ ይመዘገባል :: አብዛኛውን ጊዜ ገዢው በሚከናወንበት ጊዜ ጠያቂው እንደአጋጣሚ ሊገኝ ስለሚችል ከገዢው ጋር በመገባባት የሚመዘን ሽቀጣሽ ቀጥ ከሆነ በሚሰጠው ሚዛን መዘና ገዢው ስንት እንደከፈለ በመጠየቅ ክብደቱንና ዋጋውን በኖርም ላይ ለማሰረር ይቻላል :: የሚመዘን ሽቀጣሽ ቀጥ ከሆነ መዘገብ ባለበት እርእስት ሥር ዋጋው ይመዘገባል ::

የተሰላ ዋጋ:-

በዚህ እርእስት ሥር ያለው ሠንጠረዥ በጠያቂው ወይም በወረጃ ሰብሳቢው አማካይነት የሚሞላ እይደለም ::

ሥርወረዳ:-

በየዕቃው አቅጣጫ መረጃ ሰብሳቢው አጭር አስተያየት ለመስጠት ከፈለገ የሚጻፍበት ሠንጠረዥ ነው :: በመጨረሻ መረጃ ሰብሳቢው ስሙንና ፊርማውን ማስፈረም አለበት ::



አንድ መስፈሪያ ወይ ሌላ መስፈሪያ  
ለመለወጥ የሚረዳ

ለእርዛማነት:-

- 1 ሜቶር = 100 ሣንቲሜትር
- 1 ኪሎ ሜትር = 1000 ሜትር
- 1 ጩማ = 12 ኪንቶ
- 1 ጩማ = 6.305 ሜትር

ክብደት:-

- 1 ኪሎ ግራም = 1000 ግራም

ይዘት:-

- 1 ሊትር = 1000 ኩቢክ ሣንቲሜትር /ሲ.ሲ./
- 1 ኩቢክ ሜትር = 1000 ሊትር

ምርጫዎችን የምታከናወንበት ዘዴ ::  
=====

በዚህ የኖሎና አመራረጥ ላይ ሁለት የማይገናኙና ብቻ ለብቻ መታየት ያለባቸው አመራረጦች እንዳሉ አወቅ :: የመጀመሪያው በዘቀ ተኛ ደመወዝ ክልል ውስጥ ያሉትን ሰዎች የምትመርጥበት ዘዴ ሲሆን፣ ሁለተኛው ደግሞ በከፍ ተኛ ደመወዝ ክልል ውስጥ ያሉትን ሠራተኞች የምትመርጥበት ዘዴ ነው :: ዘቀ ተኛ ደመወዝ የሚባለው ከ\$500 በታች የሚያገኙ ሠራተኞች ሲሆኑ ከፍ ተኛ ደመወዝ የሚባሉት ከ\$500 በላይ የሚያገኙ ሠራተኞች ናቸው :: በዚህ ሥራ ላይ ደመወዝ ማለት አበልን ወይም ማንኛውንም ልዩ ከፍ ያ የማይጨምር መደበኛ ጥራ ገንዘብ ነው ::

በተወሰነ ልሀ ከተማ ውስጥ በአነስተኛ ገቢ መደብ ውስጥ

የሚገኙ ድርጅቶችንና ሠራተኞችን የምትመርጥበት መመሪያ ::

በአንድ በተወሰነ ልሀ ከተማ ውስጥ ባሉት ድርጅቶች / የመንግሥተኛ ሆነ ወይም የግል/ መከከል በሠራተኞች ብዛት ከፍ ተኛ የሆኑትን ሁለት ተልልቅ ድርጅቶችን ትመርጡ ላሉ :: ለነዚህ ለመረጡት ሁለት መመሪያዎች /ድርጅቶች/ የዘርዘር መጻፊያ ሊሰጡ አዘጋጅተዋል ከዚህ በፊት - 499 ብር የሚከፈላቸውን የሠራተኞች ስም ዘርዘር በቀደም ተክተል ተጽፋለሁ :: ይህም ቀደም ተክተል አነስተኛ ደመወዝ ከሚያገኙት ተነስተ ከፍ ተኛ ደመወዝ የሚያገኙት ላይ እንዲያልቅ አድርገህ ታደራጃለህ :: አንድ ዓይነት ደመወዝ ያላቸውን ሰዎች በተርታ ከበታቸው በማስቀመጥ ለእያንዳንዳቸው አንድ አንድ ተራ ቀጥርን ተሠጣለሁ :: በነዚህ በተመቀሱት ድርጅቶች ውስጥ የሚሠሩት ሠራተኞች ደመወዛቸው ከ\$499 ብር በታች የሆኑ ሰዎች ብዛት ከ60 ያነሱ እንደሆነ ለእያንዳንዳቸው መጠይቅ ፍርድ ይወሰናል :: ነገር ግን በነዚህ መመሪያዎች ደመወዛቸው ከ /\$0 - 499/ ብር ድረስ የሚደርሱ ሰዎች ብዛት ከ60 ከበለጠ በቀደም ተክተል ከተዘረዘረው ልዩት ላይ 60 ሰዎች ብቻ በእጣ ይመርጣሉ ::

የአመራረጡ ሁኔታ ::

ለምሳሌ በተራ ቀጥር /ከትንሽ ወይ ተልቅ/ በተመዘገበው የደመወዝ ዘርዘር ላይ የመጨረሻው ተራ ቀጥር " N " ነው እንበል :: ይህንን " N " ያለውን ድጅት እስከላለ ቀየረብህ ድረስ የመጀመሪያውን ምርጫህን በተከናወነ በ2 ወይም በ3 ወዘተ: አባዛተህ የምርጫህን የቀጥር ገደብ ለማራዘም ተቸላለህ :: ለዚህም የተሰጠውን ምሳሌ በመመልከት ተረዳ :: አሁን የደረጃ ልዩነት /ከላላ ሊንተርቫል/ አላገኘህ የመጨረሻውን ተራ

ቀጥር በ60 ማካፈል ነው። ይኸውም  $\frac{N}{60} = K / \text{ል ዩነት} / \text{ማለት ነው} ::$  ምናልባት ል ዩነት ሲካፈል በነጥብ የሚተርፍ ሲሆን ወደሚቀጥለው ሙሉ ቀጥር መጨመር ይቻላል። ለመረጃም ያህል አካፍለህ ያገኘህ ቀጥር 20.6 ል ዩነት /ክላስ ኢንተርቫል/ 21 ይሆናል። 20.4 ሲሆን ገን ል ዩነት 20.0 ይሆናል።

ከዚህ ቀጥለህ ከተዘጋጀለህ የናሙና መረጃ ያላቸው ሰዎች /ራገደም ቴብል/ ከመሆሪያው ከተሰጠህ መደብ /ኮለም/ ከተራ ቀጥር አገድ ጀምረህ ስትመለስ ልትመርጡት ከተዘጋጀው የቀጥር ገደብ ውስጥ አንድ ቀጥር ታገኛለህ።

ምሳሌ፤ በሌሎች ላይ ያዘጋጀህ ከ\$499 በታች የሚያገኙ የሠራተኛ ቀጥር 400 ሲሆን የምትወስኑ የቀጥር ገደብ  $2 \times 400 = 800$  ይሆናል። "400"ን በ"3" ያላባዘህበት ምክንያት የቀጥርህ ገደብ ከሠራተኛቸው በዚያ ዲጂት ይህም ማለት ከሶስት ማለፍ ስለሌለበት ነው። በዚህ ምርጫ ላይ ከተሰጠህ የናሙና ሰዎች መደብ ያገኘህ ቀጥር 750 ሲሆን ኖሮ በመጀመሪያ ደረጃ የሚረገቡ ሰው በተራ ቀጥር  $750 - 400 = 350$  ላይ የተመዘገቡ ሰዎች ይሆናሉ። ለ400 ሠራተኛ የምትጠቀሙት የደረጃ ል ዩነት /ክላስ ኢንተርቫል/  $\frac{400}{60} = 6.6$  ወይም 7.0 ይሆናል።

የሠራተኛውም ተራ ስር ቀጥር /350 + 7/ ላይ የተመዘገቡ ሰዎች ይሆናሉ። የሶስተኛውም ተራ ስር ቀጥር /350 + 2/7/ የተመዘገቡ ሰዎች ይሆናሉ። ይህም አመራረጥ ይቀጥላል። ከዘጠኙ ምርጫ በኋላ የምታገኘው ሰዎች ከላህ ተራ ቀጥር ይበልጣል ይህም ማለት /350 + 8 /7/ = 406። በዚህን ጊዜ የሚረገቡ ሰዎች በተራ ቀጥር /406 - 400/ = 6 ላይ የተመዘገቡ ሰዎች ይሆናሉ። በአሥራ አንደኛ ደረጃ የምትመርጡ ሰው በተራ ቀጥር በ /6 + 7/ = 13። በአሥራ ሁለተኛ ደረጃ የምትመርጡ ሰው በተራ ቀጥር /6 + 2 x 7/ = 20 ወዘተ። ላይ የተመዘገቡት ሰዎች ስዎች ይሆናሉ። ይህም ምርጫህ 60 ሠራተኛ መርጠህ እስክትጨርስ ይቀጥላል።

በመጀመሪያ ደረጃ ከናሙና ሰዎች ላይ ከተሰጠህ መደብ ያገኘህ ቀጥር ከ400 ሲያንስ ኖሮ ይህን ምርጫህን ምንም ዓይነት ቅናሽ ሳይታይህ የመጨረሻ ምርጫህ ይሆናል። ለምሳሌ ይህ ምርጫህ 60 ሲሆን የመጀመሪያ ምርጫህ በተራ ቀጥር 60 ላይ የተመዘገቡ ሰዎች ይሆናሉ። የሚቀጥሉትም ምርጫዎች በተራ ቀጥሮች /60 + 7/ /60 + 2 /7/ ወዘተ። የተመዘገቡት ሠራተኛ ስዎች ይሆናሉ።

ጣብፊፊ ያ፣

ከመጠን ያህል ከፍተኛ ሰንጠረዥ ላይ ምርጫ ላይ የምትጀምርበት መደብ "4" ነው ተብሎ ቢሰጥህ በዝቅተኛ ደመወዝ ክልል ውስጥ ያሉት ሠራተኞች ብዛት 400 ቢሆን ከተሠጠህ የፍትህ ሰንጠረዥ መደብ "4" ላይ የመጀመሪያው ምርጫ በተራ ቀጥር "101" የተመዘገበው ስም ይሆናል ። ይህንንም የተሰጠህ የፍትህ ሰንጠረዥ አመጣክ ክር ። የሚቀጥሉት ምርጫዎች በተራ ቀጥር  $101 + 7 : 101 + 2 \times 7 :$  ወዘተ ። ላይ የተመዘገቡት ስሞች ይሆናሉ ። በአምስት አንደኛ ደረጃም የምትመርጠው ሠራተኛ በተራ ቀጥር  $/101 + 50 \times 7/ = 451 - 400 = 51$  ላይ የተመዘገበው ስም ይሆናል ። የሚቀጥሉትም ምርጫዎች በተራ ቀጥር  $51 + 7 : 51 + 2 \times 7 :$  ወዘተ ። ላይ የተመዘገቡት ስሞች ይሆናሉ ።

ከፍተኛ ደመወዝን የሚከፍሉ ድርጅቶችን በፍትህ ለመረጥና  
በተመሳሳይ ድርጅቶች ውስጥ ከፍተኛ ደመወዝ ተኝቶን ለመረጥ  
የሚያገለግል መጠን ።

ከፍተኛ ደመወዝን የሚከፍሉ ድርጅቶች የሚመረጡበት መንገድ ።

በመጀመሪያ ደረጃ በከተማው ውስጥ በወር ከ\$500 በላይ ለሠራተኞቻቸው የሚከፍሉትን የድርጅቶች ስምና ከ\$500 በላይ የሚያገኙትን የሠራተኞች ብዛት በየሰዓቸው አቀጣጫ ጻፍ ። ለእነዚህም መረጃ ይህንን ዘንድ የሚከተለውን ምሳሌ ተጠቅሙ ።

<u>የድርጅት ስም</u>	<u>ከ\$500 በላይ የሚያገኙ ሠራተኞች ቀጥር</u>	<u>የሠራተኞች ቀጥር ኩሚሊት</u>
ድርጅት 1	20	20
ድርጅት 2	40	60
ድርጅት 3	100	160
ድርጅት 4	45	205
ድርጅት 5	10	215
ድርጅት 6	25	240
ድርጅት 7	60	300

እንተ በምትሠራበት ከተማ ከ\$500 በሮ በላይ የወር ቀለም የሚከፍሉ የድርጅቶች ስምና በወር ከ\$500 በላይ የሚከፍሉት የሠራተኞች ቀጥር ከላይ እንደተዘረዘረው

ቢሆን፣ በየደረጃው ያለውን የሠራተኞች ቀጥር በማጻመር ከላይ እንደተመለከተው ኩሚሊትን ታወቅለህ ። ያወቅሽውን ኩሚሊት በመመልከት በዘቀተኛ ደመወዝ ክልል ውስጥ የሚገኙትን ሠራተኞች ሰውጀመሪያ ደረጃ ስትመርጥ ከቀጥታ በቀጥታ ቀጥር በመቀጠል አራት ድርጅቶችን ከኖሎና ሰንጠረዥ ተመርቅለህ ። የመጀመሪያውም ተራጭ ድርጅት ከቀጥር "900" ያነሳው ከኖሎና ሰንጠረዥ ከመደብ "4" ሲታይ ከ"101" የሚቀጥለው "840" ይሆናል ። የተመረጠው ቀጥር ከሰባት መደብ /ጻጺት/ አንባ ከ"3 x 300" እስከነሳ ድረስ ምርጫው ተክክለኛ ነው ። በመጀመሪያ ደረጃ የተመረጠውም ድርጅት  $840 - 300 - 300 =$  በ "240" ላይ ያለው ይሆናል ። ይህም መሥሪያ ቤት "ድርጅት 6" ነው ። በዚህም ጻይ ነት ሌሎች ሰባት ድርጅቶች ይመረጣሉ ። በከተማው ውስጥ ከ\$500 በላይ የወር ቀለብን የሚከፍሉ ድርጅቶች ከአራት በታች ከሆኑ የድርጅቶች ምርጫ ሳይካሄድ ባሉት ድርጅቶች በሙሉ መረጃያችን ተሰባስባለህ ።

በተመረጡት ድርጅቶች ውስጥ ሠራተኞች የሚመረጡበት መንገድ ።

ከተመረጡት አንዳንድ ድርጅቶች ውስጥ 15 ሰዎች ይመረጣሉ ። መረጃው በሚሰበሰብበት ድርጅት ውስጥ ከ\$500 በላይ የሚያገኙት ሠራተኞች ከ"15" ያነሳ ከሆነ ባሉት ሠራተኞች በሙሉ መረጃውን ተሰባስባለህ ። በተመረጡት ድርጅቶች ውስጥ ከ\$500 በላይ የሚገኙ ሠራተኞች ብዛት "M" ቢሆን የምትጠቀሙት የደረጃ ልዩነት /ከላሉ ሊንተርቫል/  $\frac{M}{15} = K$  ይሆናል ። እስከቀደሙ ከ\$500 /በር/ በላይ ከሚከፍሉ ድርጅቶች ውስጥ በተመረጠው በአንድ ድርጅት ውስጥ የሚገኙትን ሠራተኞች ከዘቀተኛ ደመወዝ ከሚያገኘው ጀምረህ /ከ\$500 ጀምረህ ማለት ነው/ እስከ ከፍተኛው ደመወዝ እስከሚያገኘው ሰው ድረስ እንደደመወዘቸው ብዛት በቀደም ተክተል ተጻፋለህ ። የመጀመሪያው ምርጫ ከኖሎና ሰንጠረዥ ላይ ድርጅቶችን መርጠህ ከጨረሰክበት ቀጥር ይቀጥላል ። ይህ የተመረጠው ቀጥር mi ቢሆን ሁለተኛው የተመረጠው ሰው በተራ ቀጥር mi + K ወዘተ፡ ይሆናል ማለት ነው ። ይህ አመራረጥ በሲስተም ተክ ሳምፕሊንግ መንገድ ምርጫያችን በማከናወን ለዘቀተኛ ደመወዝ መረጃ "60" ሠራተኞችን በመረጥክበት መንገድ ይከናወናል ። ይህ አመራረጥህ ከዘቀተኛ ደመወዝ ላሉት ሠራተኞች ከደረገሽው አመራረጥ የሚለየው በዚህ ምርጫ ላይ "15" ሠራተኞችን ብቻ መምረጥህ ነው ።

ተጨማሪ ማብራሪያ፡

ከኖሎና ሠንጠረዥ ላይ ከተሰጠህ መደብ ቀጥሮ ችን የምታነበው ከላይ ወደታች ነው ። አንዳንድ መደብ ስትመርስ አነባበብህን ለሚቀጥለው /በቀኝ በኩል ባለው/ መደብ ላይ ምርጫህን ተቀጥላለህ ።

በተሰጠህ የኖሎና ሠንጠረዥና ወደብ /ኮለም/ ሂደት ምርጫህን ስታከናውን  
ከኖሎና ሠንጠረዥ ላይ ያለውን ወደብ በተጨማሪ ከወጀው ጋር የኖሎና ሰንጠረዥ  
ከወደብ /ኮለም/ ስንድ ላይ ምርጫህን ተቀጥላለህ ::

TABLE OF RANDOM NUMBERS

1	2	3	4	5	6	7	8	9	10	11	12	13	14	15
91	67	88	10	10	09	00	43	64	64	29	85	79	99	04
93	64	05	94	59	30	88	69	03	78	66	74	33	15	87
46	24	83	84	06	97	41	44	49	01	58	73	81	00	64
36	54	95	27	03	22	73	68	82	26	73	69	03	40	44
99	67	38	75	54	77	34	78	99	87	60	02	12	89	46
33	01	35	59	10	01	45	48	69	25	70	32	42	44	83
34	29	36	01	15	41	81	68	23	23	99	11	71	89	19
70	37	97	36	64	25	91	00	03	34	88	11	58	11	08
46	29	97	61	48	85	49	57	72	25	57	16	84	90	33
76	22	60	49	55	66	10	84	48	79	46	71	13	94	59
87	16	17	47	44	11	79	38	96	96	13	87	02	11	67
78	84	74	70	02	42	57	23	03	64	74	44	71	91	01
76	44	57	03	45	00	47	69	20	41	99	03	59	13	15
20	83	00	40	64	92	61	17	29	68	77	72	68	03	24
24	61	08	21	70	02	37	25	64	46	69	18	53	04	74
29	85	54	13	49	87	54	65	29	72	15	13	53	97	90
93	16	36	14	26	91	71	32	66	62	11	58	59	64	90
61	83	79	06	81	23	00	63	49	31	11	54	12	12	12
27	84	03	81	77	83	48	04	94	22	19	76	67	36	74
31	04	54	43	58	97	93	86	87	15	46	82	06	80	46
17	76	11	52	88	26	01	66	83	69	49	85	36	54	64
82	50	20	62	91	62	77	30	06	90	30	32	81	60	11
34	06	30	54	52	02	69	73	18	05	30	01	73	04	94
62	56	60	72	02	00	16	69	43	12	84	36	49	76	82
52	33	84	16	22	29	29	56	92	15	32	23	77	07	16

TABLE OF RANDOM NUMBERS

16	17	18	19	20	21	22	23	24	25	26	27	28	29	30
85	40	43	32	50	28	46	54	11	34	40	20	25	88	13
38	81	85	69	35	49	26	16	97	66	38	68	54	06	23
02	89	99	60	03	83	19	71	06	66	33	77	84	32	27
48	58	66	74	07	02	68	25	35	46	60	30	13	96	79
55	87	80	48	33	94	05	43	39	79	68	86	26	99	09
00	02	43	05	54	97	13	33	25	19	54	57	17	23	06
82	74	28	07	31	44	49	00	20	61	44	67	71	86	23
97	46	06	85	53	95	62	24	18	87	88	37	68	12	48
27	95	04	75	66	23	46	61	58	85	84	68	51	43	60
21	55	66	63	67	54	98	39	58	34	31	53	16	63	44
30	29	75	20	04	09	21	69	24	49	43	40	97	36	36
74	52	39	96	51	43	56	08	83	97	62	18	12	93	87
51	47	38	83	16	00	02	97	68	22	58	98	54	82	50
20	45	89	39	70	21	98	91	18	94	52	94	62	30	28
64	35	70	03	57	48	86	77	42	41	25	40	72	51	35
90	52	67	66	55	33	43	44	28	84	95	45	42	09	67
87	61	28	11	65	42	70	83	95	49	82	21	10	06	23
68	97	71	36	56	22	04	71	48	17	20	02	56	25	47
74	29	89	73	99	66	99	43	46	53	89	28	42	36	55
43	75	00	82	43	53	56	70	35	64	16	69	05	11	49
54	62	73	36	69	81	11	26	79	41	02	69	54	26	61
69	38	82	26	28	87	13	61	19	47	08	09	68	85	60
47	41	61	98	00	29	74	10	37	39	14	38	62	28	71
93	45	12	64	87	97	11	76	33	05	38	29	15	92	98
01	36	46	57	62	78	74	99	00	99	05	41	48	21	67

TABLE OF RANDOM NUMBERS

31	32	33	34	35	36	37	38	39	40	41	42	43	44	45
86	17	98	62	44	62	67	18	02	15	79	36	90	21	60
34	17	10	17	43	68	47	09	66	06	96	96	18	97	02
23	83	25	22	31	25	09	32	57	52	88	05	95	82	56
64	42	07	46	19	56	27	48	22	87	41	90	47	81	74
28	01	52	52	24	90	68	59	70	66	73	13	25	50	70
73	27	49	30	71	93	45	23	86	40	53	13	33	09	79
68	96	82	12	70	61	57	03	27	55	72	07	87	82	47
49	27	30	17	92	45	96	75	06	25	10	97	52	41	85
81	91	86	43	17	60	76	59	96	38	96	50	35	60	90
70	11	90	78	54	31	75	14	38	49	91	76	14	39	00
76	60	35	52	47	78	49	74	59	95	14	00	98	70	66
32	04	40	57	05	72	16	19	54	78	61	03	98	31	08
28	04	32	97	32	25	47	51	21	49	54	26	17	95	15
87	23	34	82	02	05	65	10	67	08	62	72	33	16	66
16	41	58	73	76	51	37	53	22	55	41	89	36	21	52
01	13	30	72	03	34	30	08	29	67	58	00	65	94	00
04	66	49	07	80	83	53	28	77	26	75	61	19	20	80
63	72	23	44	91	97	54	05	88	16	45	44	11	17	87
05	81	81	56	04	93	91	92	94	29	49	60	13	73	14
18	80	74	51	53	88	53	90	86	97	55	59	58	01	75
22	64	46	10	22	05	37	98	77	78	83	69	31	73	90
52	48	31	16	69	39	76	94	21	69	90	25	96	40	50
58	85	06	34	69	82	18	68	65	29	90	78	29	64	83
87	04	04	58	00	78	09	82	57	19	43	05	45	99	21
85	96	6	47	26	03	43	29	11	72	73	48	08	29	41

TABLE OF RANDOM NUMBERS

46	47	48	49	50	51	52	53	54	55	56	57	58	59	60
25	19	17	50	50	46	26	92	62	41	27	66	85	60	70
54	61	41	41	91	88	83	30	32	75	59	03	58	58	83
97	50	71	35	65	67	15	45	73	09	17	60	68	38	05
96	17	27	35	82	80	77	28	97	11	26	72	02	88	96
21	48	84	49	72	93	48	66	75	82	36	33	77	97	35
85	12	09	36	72	81	06	73	04	02	03	10	81	34	44
49	57	40	54	64	88	97	69	03	12	94	45	86	74	66
07	43	79	37	60	96	75	39	46	33	42	41	29	83	73
80	07	51	15	59	55	24	80	49	12	61	68	00	44	58
40	71	81	93	03	03	60	02	42	53	38	35	05	67	73
50	24	44	84	14	02	13	95	71	17	46	16	45	72	36
51	36	08	02	99	65	46	51	84	51	20	85	22	94	38
62	81	28	56	90	81	19	95	58	41	50	80	91	11	62
83	33	85	65	91	68	33	17	85	77	15	53	18	87	75
24	05	75	46	93	05	64	39	09	20	73	52	84	82	81
28	40	31	45	53	96	36	84	57	60	99	82	84	93	66
21	23	47	38	68	53	19	50	06	54	28	00	56	78	63
00	78	78	51	53	72	74	90	79	03	63	27	02	60	44
66	96	71	70	61	05	98	64	67	41	35	00	84	20	51
46	24	17	92	11	04	92	17	17	89	52	52	65	59	36
55	69	47	19	10	36	47	63	23	35	15	03	79	56	48
75	17	81	21	31	84	98	99	77	96	71	72	67	99	24
35	04	66	64	83	34	75	18	40	58	65	35	98	48	02
05	83	68	55	63	72	35	53	51	48	26	41	11	16	45
45	48	17	48	46	21	44	18	99	41	51	94	64	83	03



በኢትዮጵያ ጊዜያዊ ወታደራዊ መንግሥት  
የአስተዳደር ተቋማት ጠቅላይ ጽሕፈት ቤት

መጠይቅ \_\_\_\_\_ ተራ ቀን \_\_\_\_\_

ዘቅተኛ ደመወዝ ስለሚያገኙ ሠራተኞች  
ከፊል የኑሮ ውድነት ጥናት

\_\_\_\_\_ ቀን \_\_\_\_\_

ክፍለ ጠገር \_\_\_\_\_ አውራጃ \_\_\_\_\_ ወረዳ \_\_\_\_\_ ከተማ \_\_\_\_\_

1. የቤተሰቡ ኃላፊ ስም \_\_\_\_\_
2. የሚሠሩበት መ/ቤትና አድራሻ \_\_\_\_\_
3. የቤተሰቡ ኃላፊ የሠራተኛ ዓይነት \_\_\_\_\_
4. ከቤተሰቡ ውጭ የሚሠሩ የቤተሰቡ አባል የሆኑ ሰዎች ብዛት \_\_\_\_\_
5. ስጦት ውስጥ የሚያገለግሉ ቅጥረኞች ብዛት \_\_\_\_\_
6. የቤተሰብ አባል ብዛት \_\_\_\_\_

- ሀ. 15 ዓመት የዎላቸውና ከዚያ በላይ የሆኑ ወገዶች ቀጥሮ \_\_\_\_\_
- ለ. 15 ዓመት የዎላቸውና ከዚያ በላይ የሆኑ ሴቶች ቀጥሮ \_\_\_\_\_
- ሐ. ከ15 ዓመት በታች የሆኑ ወገዶች ቀጥሮ \_\_\_\_\_
- መ. ከ15 ዓመት በታች የሆኑ ሴቶች ቀጥሮ \_\_\_\_\_

7. ባለፈው ወር የተገዛው የምግብ መጠንና ዋጋው

ተራ ቁጥር	የምግብ ዓይነት	መሰረሪያ	ብዛት	ወጭ		ምርመራ
				ብር	ሣ	
<u>እህል / ያልተፈጠ/</u>						
1.	ነጭ ጤፍ .....	.....	.....	.....	.....	.....
2.	ጥቁር / ቀይ/ጤፍ .....	.....	.....	.....	.....	.....
3.	ሠርገኛ ጤፍ .....	.....	.....	.....	.....	.....
4.	ነጭ ስንዴ .....	.....	.....	.....	.....	.....
5.	ስንዴ /ሌላ/ .....	.....	.....	.....	.....	.....
6.	ገብስ .....	.....	.....	.....	.....	.....
7.	በቀሎ .....	.....	.....	.....	.....	.....
8.	ዘንጋዳ .....	.....	.....	.....	.....	.....
9.	ማሸላ .....	.....	.....	.....	.....	.....
10.	ዳጉሣ .....	.....	.....	.....	.....	.....
11.	ብልቱግ .....	.....	.....	.....	.....	.....
12.	ስንዴና ገብስ ደብልቀ .....	.....	.....	.....	.....	.....
13.	ሌሎች .....	.....	.....	.....	.....	.....
<u>እህል / የተፈጠ/</u>						
1.	ነጭ ጤፍ .....	.....	.....	.....	.....	.....
2.	ጥቁር / ቀይ/ጤፍ .....	.....	.....	.....	.....	.....
3.	ሠርገኛ ጤፍ .....	.....	.....	.....	.....	.....
4.	ነጭ ስንዴ .....	.....	.....	.....	.....	.....
5.	ስንዴ /ሌላ/ .....	.....	.....	.....	.....	.....
6.	ገብስ .....	.....	.....	.....	.....	.....
7.	በቀሎ .....	.....	.....	.....	.....	.....
8.	ዘንጋዳ .....	.....	.....	.....	.....	.....
9.	ማሸላ .....	.....	.....	.....	.....	.....
10.	ዳጉሣ .....	.....	.....	.....	.....	.....
11.	ነጭ ጤፍና ማሸላ .....	.....	.....	.....	.....	.....
12.	ቀይ ጤፍና ማሸላ .....	.....	.....	.....	.....	.....
13.	ስንዴና በቀሎ .....	.....	.....	.....	.....	.....
14.	ሌሎች .....	.....	.....	.....	.....	.....

ገጽ 7 የቀጠለ

ተ. ቁጥር	የምግብ ዓይነት	መስፈሪያ	ብዛት	ፀ ዎ		ዎ ር ጠ ራ
				ብር	ሣ	
<u>ጥራጥራ</u>						
1.	ባ ቁላ					
2.	ሸገብራ					
3.	አተር					
4.	ዎቦር					
5.	ጊያ					
6.	አደገጊራ /ቦሎቁ/					
7.	አባሽ					
8.	ሌሎች					
<u>ጥራጥራ /የተፈጠ/</u>						
1.	አተር ሸር					
2.	ባ ቁላ ሸር					
3.	ደብልቀ ሸር					
4.	ጊያ ሸር					
5.	አተር ክክ					
6.	ዎቦር ክክ					
7.	ሌሎች					
<u>የቀበት አህሎች</u>						
1.	ኑግ					
2.	ተሰባ					
3.	ቦሊጥ					
4.	ሱፍ					
5.	ጉሎ					
6.	አቸሎኒ					
7.	ገጠን ዘር					
8.	ሌሎች					
ደምር		X				
ጠቀሰሰ ደምር		X				

ከተራ ቀጥሮ 7 የቀጠለ

ቀጥሮ	የምግብ ዓይነት	መሰረጫ	ብዛት	ዕቅድ		ምርመራ
				ብር	ሣ	
<u>አትክልት</u>						
1.	ያበሻ ገመገ					
2.	ጥቀሰ ገመገ					
3.	ሰላጣ					
4.	አበባ ገመገ					
5.	ካሮት					
6.	ዱንቸ					
7.	ቲላ ቲላ					
8.	ቀይ ሽንኩርት					
9.	ነጭ ሽንኩርት					
10.	ቃሪያ					
11.	ፍሰሊያ					
12.	ቀይ ሥጪ					
13.	ሌሎች					
<u>ፍሬፍሬ</u>						
1.	ጡዛ					
2.	ያገር ውስጥ ብር ተካገ					
3.	የውጭ ብር ተካገ					
4.	ሎሚ					
5.	መንደሪን					
6.	ኮከ					
7.	ተርገጉ					
8.	ፓፓያ					
9.	ወይን					
10.	አናናስ					
11.	ሌሎች					
<u>ቀመጣ ቀመጦ</u>						
1.	ቦርቦሪ ያለ ተፈጠ					
2.	ቦርቦሪ የተፈጠ					
3.	ዘንጅብል					
4.	ቅርገፋድ					
	ደምር					
	ጠቀሰሰ ደምር					

ተራ ቀጥሮ	የምግብ ዓይነት	መሰረሪያ	ብዛት	ወጭ		ምርመራ
				ብር	ሣ	
	<u>ቅመጣ ቅመም</u>					
5.	ከረቆ .....					
6.	አዝጫ .....					
7.	ቀንዶ በርበሬ .....					
8.	ከረሪጣ .....					
9.	አርድ .....					
10.	ሰናፍጭ .....					
11.	ሌሎች .....					
	<u>ሥጋ</u>					
1.	የበራ .....					
2.	የበጎ .....					
3.	የጩ የል .....					
4.	የግመል .....					
5.	የዶሮ .....					
6.	የአባጣ .....					
7.	ሌሎች .....					
	<u>ዓሣ</u>					
1.	የባሕርና የሰይጣ .....					
2.	የወገዝ .....					
3.	ሠርዳጎ .....					
4.	ተኖ .....					
5.	ደረቀ ዓሣ .....					
6.	ሌሎች .....					
	<u>የወተት ውጤቶች</u>					
1.	ፓስተራይዜድ ወተት .....					
2.	ፓስተራይዜድ ያልሆነ .....					
3.	ጥቂት ወተት .....					
4.	ቀቤ የተነጠረ .....					
5.	ቀቤ ያልተነጠረ .....					
6.	አይብ የውጭ አገር .....					
7.	አይብ ያገር ውስጥ .....					
8.	አርጌ .....					
9.	ሌሎች .....					
	<u>ደምር</u>					
	ወቅላላ ደምር					

ተራ ቀጥር	የምግብ ዓይነት	መሰረሪያ	ብዛት	ወጭ		ምርመራ
				ብር	ሣ	
	<u>ፕሌሎቸ</u>					
1.	እንጀራ .....					
2.	እንጀራ በወጥ .....					
3.	ያበሻ ዳቦ .....					
4.	የፈረንጅ ዳቦ .....					
5.	የተጠበሰ/የተቀላ .....					
6.	ሰኮር .....					
7.	ጫር .....					
8.	የምግብ ዘይት .....					
9.	ቁጭ .....					
10.	ጠው .....					
11.	ያልበሰሰ አሸት .....					
12.	የሆቴል ምግብና መጠጥ .....					
	ደምር					
	ጠቀላላ ደምር					

8. ባለፈው ወር የተገዛው መጠጥ፣ ሲቆራ ጤትና እነዚህን የመሳሰሉ ::

ተራ ቀጥር	የሽቀጡ ዓይነት	መሰረሪያ	ብዛት	ወጭ		ምርመራ
				ብር	ሣ	
	<u>የአልታሰ መጠጥ</u>					
1.	ባቲሳ .....					
2.	አረቄ .....					
3.	ከጭክ/ያገር ውስጥ/ .....					
4.	ብራንዲና ከፍክ/የውጭ/ .....					
5.	ውበኪ .....					
6.	ጂን /ያገር ውስጥ/ .....					
7.	ሌላ .....					
	<u>ወይን ጠጅና ጠጅ</u>					
1.	ጠጅ .....					
2.	ወይን ጠጅ .....					
3.	ቮርሙጥ .....					
4.	ሌላ .....					
	<u>ጠሳና ቢራ</u>					
1.	ጠሳ .....					
2.	ቦርዶ .....					
3.	ቢራ .....					
4.	ሌላ .....					
	ደምር					

ተራ ቀጥር	የሽቀጡ ዓይነት	መሰረሪያ	ብዛት	ፀ ጭ		ዎርመራ
				ብር	ሣ	
<u>ለሰሰሰ መጠጥ</u>						
1.	የአምሥ ውሀ .....	.....	.....	.....	.....	.....
2.	ከካ፣ ፋንታ ወዘተ .....	.....	.....	.....	.....	.....
3.	የፍራፍሬ ጭማቂ .....	.....	.....	.....	.....	.....
4.	ከውሃ ጋር በማደባለቅ የሚጠጣ .....	.....	.....	.....	.....	.....
5.	ሸይ .....	.....	.....	.....	.....	.....
6.	ቡና .....	.....	.....	.....	.....	.....
7.	ሌላ .....	.....	.....	.....	.....	.....
<u>ለመጠጥ ማዘጋጀ የሚያገለግሉ</u>						
1.	ሸይ ቀጠል .....	.....	.....	.....	.....	.....
2.	ጀንፈል ቡና .....	.....	.....	.....	.....	.....
3.	ቀሽር ቡና .....	.....	.....	.....	.....	.....
4.	የቡና ሸፋን .....	.....	.....	.....	.....	.....
5.	የቡና ቀጠል .....	.....	.....	.....	.....	.....
6.	የተፈጠረ ቡና .....	.....	.....	.....	.....	.....
7.	ጌሽ .....	.....	.....	.....	.....	.....
8.	ብቅል .....	.....	.....	.....	.....	.....
9.	ሌላ .....	.....	.....	.....	.....	.....
የመጠጥ ደምር						
<u>ትምባህና ሌሎች</u>						
1.	ጫት .....	.....	.....	.....	.....	.....
2.	ሲጃራ ያገር ውስጥ .....	.....	.....	.....	.....	.....
3.	ሲጃራ የውጭ .....	.....	.....	.....	.....	.....
4.	ያልተጠቀሰለ ትምባህ .....	.....	.....	.....	.....	.....
5.	የሚገረብ ትምባህ .....	.....	.....	.....	.....	.....
6.	የሚሸተት ትምባህ .....	.....	.....	.....	.....	.....
7.	ሌላ .....	.....	.....	.....	.....	.....
ደምር		X				
4	ጠቀሰሰ ደምር	X				



9. ባለፈው ወር የተገዙና በነፃ የተገኙ ነጻጅ ማገዶና ውሃ የመሰባሰቡት

ተራ ቁ.	ዓዳ ነተ	መስፈሪያ	ብዛት	የተገዘ		በነፃ የተገኘው በቀጋ ሲተመን		ምርመ
				ብር	ሣ	ብር	ሣ	
1.	ውሃ							
2.	ማገዶ / አገጠተ ቀጠላቀጠላ/							
3.	ከሰላ							
4.	ሣጋ ተራ							
5.	ኩባት							
6.	ናፍታ፣ ለምባ							
7.	ሻማና ጧፍ							
8.	ክብሪት							
9.	ኤሌክትሪክ							
10.	ቡታጋዝ							
11.	ሌላ							
ጠቀላላ ድምር								

10. ባለፈው ወር የተገዘና ከዚህ በፊት ያልተጠቀሱ የቤት ወጭዎች / የጠገር የሰውነት ቀባት፣ ሣጠና መድሃኒት፣ የትምህርትና የጽሕፈት መሣሪያዎች ቋሚ ያልሆኑ የኤሌክትሪክ ዐቃዎች/

ተራ ቀጥር	የዕቃው ዓይነት	መሰፈሪያ	ብዛት	ወጭ		ምርመራ
				ብር	ሣ	
<u>የጽዳት መሣሪያዎች</u>						
1.	የልብሰ ሣጠና					
2.	አዎ፣ ሮል፣ የመሳሰሉ					
3.	በረኪና					
4.	ጫቀለጫያ / የቀለም/					
5.	መወልወያ / ለወለል፣ጠጣ/					
6.	ሌላ					
<u>ለገልገል ገጽህና የሚያገለግሉ</u>						
1.	የገላ ስ ሙና					
2.	የጥርስ ሣጠና፣ ፓውደር					
3.	የፀገር ዘይት፣ ሌላ ለፀገር የሚያገለግሉ					
4.	ዎላጭ፣ የዎላጭ ስጦና					
5.	የሽንት ቤት ወረቀት					
6.	ሌላ					
<u>መድሃኒት</u>						
1.	ከሰ / ያገር ውስጥና የውጭ/					
2.	ሌላ የሃገር መድሃኒት					
3.	የአገልግሎት ጤው ዓይነት					
4.	የውጭ የሚመጣ / ለውስጥ አካል/					
5.	ከውጭ የሚመጣ / ለውጭ አካል/					
6.	በአገር ውስጥ በፋብሪካ የተሠራ / ለውስጥ/					
7.	በአገር ውስጥ በፋብሪካ የተሠራ / ለውጭ/					
<u>የትምህርትና ጽሕፈት መሣሪያዎች</u>						
1.	መጻሕፍት					
2.	ጋዜጣ፣ መጻሕፍት የመሳሰሉ					
3.	የጽሕፈት መሣሪያ					
4.	ሌላ የትምህርት መሣሪያ					
ደምር						
ጠቅላላ ደምር						

ከተራ ጥያቄ 10 የቀጠለ

ተራ ቁጥር	የዕቃው ዓይነት	መሥሪያ	ብዛት	ወጪ		ጠቅላላ
				ብር	ሃ	
	<u>የኤሌክትሪክ መሣሪያዎች</u> <u>/ ቋሚ ያልሆኑ/</u>					
1.	ባተሪ ድገጋይ .....	.....	.....	.....	.....	.....
2.	አዎንታ .....	.....	.....	.....	.....	.....
3.	ሌላ .....	.....	.....	.....	.....	.....
	<u>ሌላ አላቂ ዕቃዎች</u>					
1.	አጣጥ .....	.....	.....	.....	.....	.....
2.	ሌላ የሚጠቀሙ ቀጠል/ሥር .....	.....	.....	.....	.....	.....
3.	ሌላ .....	.....	.....	.....	.....	.....
	ደምር					
	ጠቅላላ ደምር					

11. ባለፈው ወር ለግልጋሎቶችና ለአገልግሎት የሚያስፈልጉ መሣሪያዎች ወጭ የሆኑ ።

ተረቀጥር	ግልጋሎት ጸይነት	ወጭ		ምርመራ
		ብር	ሣ	
	<u>ለመጓጓዣ</u>			
1.	የግል መኪና ገዥ .....			
2.	የግል ቅተር ሲክሎት ገዥ .....			
3.	የግል ሲክሎት ገዥ .....			
4.	ለመጓጓዣ ከብት ገዥ .....			
5.	ለጥገና አገልግሎት ወጭ .....			
6.	ለቤንዚን ወይም ለቀለብ .....			
7.	ለአውቶሎስ .....			
8.	ለታክሲ .....			
9.	ለባቡር .....			
10.	ለአይርፕላን .....			
11.	ለጋሪ .....			
12.	ለኮርቻ ከብት .....			
13.	ለጭነት ከብት .....			
14.	ለኩሊ .....			
15.	ሌላ .....			
	<u>ለትምህርት</u>			
1.	ለትምህርት ወጭ .....			
2.	ሌላ .....			
	<u>ወገናኛ</u>			
1.	ለፖስታ .....			
2.	ለቴሌፎን .....			
3.	ለቴሌግራም .....			
4.	ሌላ .....			
	<u>ወዘናኛ</u>			
1.	ሲኒማ .....			
2.	ቲያትር .....			
3.	ሌላ .....			
	<u>ደምር</u>			
	ጠቀሳሰ ደምር			

ከተራ ቀጥር 11 የቀጠለ

ተራ ቀጥር	የገልጋሎት ዓይነት	ጠጭ		ምርመራ
		ብር	ሣ	
	<u>ሌላ የገልጋሎት ወጭ</u>			
1.	ለጠኮምና /ወገሽ .....			
2.	ጠበቃ .....			
3.	አሻከርና ገረድ .....			
4.	ለፀገር አስተካካይ .....			
5.	ማሰፈጫ .....			
6.	ለልብስ ሠፊ .....			
7.	ለጫማ ሠፊ .....			
8.	ለአናጢ .....			
9.	ለአገባሪ .....			
10.	ሌላ .....			
	ደምር			
	ጠቀሰሰ ደምር			





ከተሰ ቀጥር 12 የቀጠለ

ተራ ቀጥር	የዕቃው ዓይነት	መሰረድ	አዲስ			አርጌ			የርዕይ
			በዘተ	በር	ሣ	በዘተ	በር	ሣ	
	<u>ቋሚ የገለ ስቃዎች</u>								
1.	ምላጭ .....								
2.	የጠም ብረሽ .....								
3.	የጥርስ ብረሽ/መፋ ቂያ/ .....								
4.	የፀጉር ብረሽ .....								
5.	ጣጠጠሪያ .....								
6.	ሌላ ብረሽ .....								
7.	ከዘራ/በተር .....								
8.	ጃገጥላ .....								
9.	ሌላ .....								
	ደምር	X				X			
	ጠቀሰሰ ደምር	X				X			



ከተራ ቀጥሮ 13 የቀጠለ

ተራ ቀጥሮ	የዕቃው ስም	ገ ገ						ሸ ያ ቆ			ምርመራ
		አ ዲ ስ			ያ ገ ለ ገ ለ			ያ ገ ለ ገ ለ			
		በ ቁ.	ብር	ሣ	በ ቁ.	ብር	ሣ	በ ቁ.	ብር	ሣ	
8.	ውቅጫና ዘነዘና										
9.	ሌላ										
	<u>ከብረት የተሠሩ</u>										
1.	መጥበቻ										
2.	ብረት ድብት										
3.	ተሪ										
4.	ታኒን ገረገጫና ወዘተ										
5.	በራድና ማንቸር ቀሪያ										
6.	ሞላሮ ማሞኪያ										
7.	የብረት ኩባያ										
8.	ሣፈ ማሞኪያ ሣህን										
9.	የብረት ሣህን/የወጥ										
10.	የብረት ወገፊት										
11.	ቢላዋ ማንኪያ ጭፍ										
12.	የብረት በርሜል										
13.	ብረት ምጣድ										
14.	ሌላ										
	<u>ከብርጭቀ የተሠሩ</u>										
1.	ብርጭቀ										
2.	ጠርጦስ										
3.	መሰተዋት										
4.	ሌላ										
	<u>ከፕላስቲክ የተሠሩ</u>										
1.	የፕላስቲክ ኩባያ										
2.	የፕላስቲክ ሣህናት										
3.	ሌላ										
	ድምር		X			X			X		

ተራ ቀን	የዕቃው ጻይ ነት	ገ ዝ						ሸ ያ ቈ			ምርመራ
		አ ዲ ስ			ያ ገ ለ ገ ለ			ያ ገ ለ ገ ለ			
		በቁ.	ብር	ሣ	በቁ.	ብር	ሣ	በቁ.	ብር	ሣ	
	<u>ሊሱቻ ቀባቀባ</u>										
1.	ወፍጮ ከነውቻ .....										
2.	ዋገጫ የቀገድ .....										
3.	ኩራዝ .....										
4.	ጫሽ .....										
5.	ባተሪ/ላምፓዳ/ .....										
6.	የገደግዳ ሰዓት .....										
7.	የውዚያ መሣሪያ .....										
8.	የሰገርት መሣሪያ .....										
9.	ረዲዮ ቲሊቪዥን ሸክላ ጫጫጫ .....										
10.	የቴኒ ክርና ሸክላ .....										
11.	የሰፊት መኪና .....										
12.	መጻፍጫ .....										
13.	መገደፊያ .....										
14.	እገዝርት ሌላ የክር ጫጫጫ .....										
15.	መጥረቢያ .....										
16.	ኮርቻና ሌላው .....										
17.	ሌላ .....										
	<u>ገጠገጠ</u>										
1.	ጉትቻ .....										
2.	ያገገት ገጥ .....										
3.	ፀገር ላይ የሚደረግ ገጥ .....										
4.	አምባርና የመሰሰለው .....										
5.	አልቦና የመሰሰለው .....										
6.	ቀለበት .....										
7.	የእጅ ሰዓት .....										
8.	ሌላ .....										
	ገዢ ድምር	X			X			X			
	ጠቀላላ ድምር	X			X			X			

14. ባለፈው ዓመት በቀጥር 13 ለተዘረዘረሩት የቤት ዕቃዎች ዓይነት የተደረገ የጥገናና ሌላው የአገልግሎት ወጭ / ለመኖሪያ ቤት የተደረገ ቀላል የአገልግሎትና የጥገና ወጭን ይጨምራል/::

ተራ ቁጥር	ጥገና የተደረገለት ዕቃ ዘርዘር	የዕቃው ቁጥር	የተከረለበት		በነፃ-በአገር ዋጋ የተከረለ		ጠቅላላ
			ብር	ሣ	ብር	ሣ	
1.							
2.							
3.							
4.							
5.							
6.							
7.							
8.							
9.							
10.							
11.							
12.							
13.							
14.							
15.							
16.							
17.							
18.							
19.							
20.							
21.							
22.							
23.							
24.							
25.							
26.							
27.							
28.							
29.							
30.							
31.							
32.							
33.							
34.							
35.							
36.							
37.							
38.							
39.							
40.							

ጠቀላላ ድምር





21. ሌሎች ልዩ ልዩ ገቢዎች / ጊዜው ያልተጠቀሰው ባለፈው ወር ማለት ነው፡፡ /

ሀ. ደመወዝ / ያልተጠቀሰ ክፍያ / \$ \_\_\_\_\_

ለ. የአየር ጠባይ አበል.....\$ \_\_\_\_\_

ሐ. ሌሎች ልዩ ልዩ አበሎች...\$ \_\_\_\_\_

መ. በተርፍ ጊዜ በመሥራት የተገኘ  
1/ ባለፈው ወር .....\$ \_\_\_\_\_

2/ ባለፈው ዓመት .....\$ \_\_\_\_\_

ሠ. ከጡረታ ..... \$ \_\_\_\_\_

ረ. ከአሠሪው በነፃ የተገኘ/በአገር ዋጋ/ \$ \_\_\_\_\_

ሰ. ከአሠሪው በቅናሽ የተገኘ / የቅናሹን መጠን ቢቻ/ \$ \_\_\_\_\_

ሸ. ከኪራይ :.....\$ \_\_\_\_\_

ቀ. ከወለዱ.....\$ \_\_\_\_\_

በ. ተርፍና ከአክሲዮን ዳርቫ

1/ ባለፈው ወር \$ \_\_\_\_\_

2/ ባለፈው ዓመት \$ \_\_\_\_\_

ተ. ከአቶ ገቢ..... 1/ ባለፈው ወር \$ \_\_\_\_\_

2/ ባለፈው ዓመት \$ \_\_\_\_\_

ቸ. ከቤተሰቡ ውጭ የተገኘ እርዳታና ስጦታ

1/ ባለፈው ወር \$ \_\_\_\_\_

2/ ባለፈው ዓመት \$ \_\_\_\_\_

ኘ. ከሂሳብ ማጠራቀሚያ የነበረ

1/ ባለፈው ወር መጀመሪያ.....\$ \_\_\_\_\_

2/ ባለፈው ወር መጨረሻ.....\$ \_\_\_\_\_

3/ ባለፈው ዓመት መጀመሪያ.....\$ \_\_\_\_\_

4/ ባለፈው ዓመት መጨረሻ.....\$ \_\_\_\_\_

አ. የብድር ሁኔታ

ባለፈው ወር                      ባለፈው ዓመት

1/ የተበደረው መጠን.....\$ \_\_\_\_\_ \$ \_\_\_\_\_

2/ ከአጠቃላይ የተቀበለው.....\$ \_\_\_\_\_ \$ \_\_\_\_\_

ከ. ያልተጠቀሱ ገቢዎች / ይዘርዘሩ /

ጠቀላላ ጥያቄዎች

22. ቤተሰቡ የሚጠቀሙት የመጋገጫ ዓይነቶች

- ሀ/ ታክሲ \_\_\_\_\_
- ለ/ ለውቶቡስ \_\_\_\_\_
- ሐ/ ጋሪ \_\_\_\_\_
- መ/ የገላ መኪና \_\_\_\_\_
- ሠ/ ቢስክሌት \_\_\_\_\_
- ረ/ ቆተር ቢስክሌት \_\_\_\_\_
- ሰ/ ሰርቢስ \_\_\_\_\_
- ሸ/ በእግር \_\_\_\_\_

23. ከቢተሰቦቻቸው ጋር ነው ወይ ያሉት? \_\_\_\_\_ ቤተሰቦቻቸው ከእርስዎ ጋር ከሌሎች ምክንያቶችን ይገለጹ፡-

- ሀ/ ለልጆች ተምህርት የሚያገኙ በመሆኑ \_\_\_\_\_
- ለ/ በጤንነት \_\_\_\_\_
- ሐ/ ወጭው ስለሚያገለግል \_\_\_\_\_
- መ/ በሥራው ዓይነት \_\_\_\_\_
- ሠ/ በዓየሩ ጠባይ \_\_\_\_\_
- ረ/ ሌላ /ይገለጽ/ \_\_\_\_\_

24. ቤተሰቡ ውሃ የሚያገኘው ከየት ነው?

- ሀ/ ከገላ ቧንቧ \_\_\_\_\_
- ለ/ ገቢ ውስጥ ካለ ቧንቧ \_\_\_\_\_
- ሐ/ ከእዝብ ቧንቧ /የቦኖ/ \_\_\_\_\_
- መ/ ከጉዳጊድ ውሃ \_\_\_\_\_
- ሠ/ ከወራድ ወንዝ \_\_\_\_\_
- ረ/ ሌላ \_\_\_\_\_

25. ቤተሰቡ ለመብራት የሚጠቀሙት ምንድን ነው?

- ሀ/ ኢሌክትሪክ \_\_\_\_\_
- ለ/ ማሾ \_\_\_\_\_
- ሐ/ ኩራዝ \_\_\_\_\_
- መ/ እገጫት \_\_\_\_\_

26. ቤተሰቡ የሚጠቀምበት ሽንት ቤት ዓይነት

ሀ/ የቤት ውስጥ በውሃ የሚሠራ \_\_\_\_\_

ለ/ ጉዳጊዳ \_\_\_\_\_

ሐ/ ቤተሰቡ የሚጠቀምበት ሽንት ቤት የለም \_\_\_\_\_

27. የሚከተሉት አሉዎት ወይ?

ሀ/ ራዲዮ \_\_\_\_\_

ለ/ ቲሌቪዥን \_\_\_\_\_

ሐ/ ቲኛ \_\_\_\_\_

28. የሚከተሉትን ያገኛሉ?

ሀ/ ጋዜጣ \_\_\_\_\_

ለ/ መጽሐፍት \_\_\_\_\_

29. በአካባቢው ሊገኙ የማይችሉ ለኑር አስፈላጊ የሆኑትን ዋና ዋና የምግብ ዓይነቶችና ገልጋሎቶች ዘርዘርና የሚገኙበትን ቦታ እርቀት በኪሎ ሜትር ገለጽ፡፡

ም ግ ብ			ገልጋሎቶች		
ተራ ቀጥር	ዓይነት	ርቀት / በኪሎ ሜ /	ተራ ቀጥር	ዓይነት	ርቀት / በኪሎ ሜ /
1.	.....	.....	1.	.....	.....
2.	.....	.....	2.	.....	.....
3.	.....	.....	3.	.....	.....
4.	.....	.....	4.	.....	.....
5.	.....	.....	5.	.....	.....
6.	.....	.....	6.	.....	.....
7.	.....	.....	7.	.....	.....
8.	.....	.....	8.	.....	.....
9.	.....	.....	9.	.....	.....
10.	.....	.....	10.	.....	.....
11.	.....	.....	11.	.....	.....
12.	.....	.....	12.	.....	.....
13.	.....	.....	13.	.....	.....
14.	.....	.....	14.	.....	.....
15.	.....	.....	15.	.....	.....
16.	.....	.....	16.	.....	.....
17.	.....	.....	17.	.....	.....

የመረጃ ተጠባቢው ስም \_\_\_\_\_

ፊርማ \_\_\_\_\_

ቀን \_\_\_\_\_





በኢትዮጵያ ጊዜያዊ ወታደራዊ መንግሥት  
የአስተዳደር ትምህርት ማዕከል ጾ/ቤት

ስለ ከተማው ጠቅላላ  
ጥያቄዎች

ቀን \_\_\_\_\_

ክፍል ስም \_\_\_\_\_ አድራጃ \_\_\_\_\_ ወረዳ \_\_\_\_\_ ከተማ \_\_\_\_\_

1. የትምህርት ቤቶች ብዛት፣

- ሀ. ከ1 - 6
- ለ. ከ7 - 8
- ሐ. ከ9 - 12

የመንግሥት

የመንግሥት ያልሆኑ

\_\_\_\_\_  
\_\_\_\_\_  
\_\_\_\_\_

\_\_\_\_\_  
\_\_\_\_\_  
\_\_\_\_\_

2. የክሊኒካና ሀሰፒታዎች ብዛት፣

- ሀ. ጤና ጣቢያ
- ለ. ክሊኒክ
- ሐ. ሀሰፒታ

የመንግሥት

የመንግሥት ያልሆኑ

\_\_\_\_\_  
\_\_\_\_\_  
\_\_\_\_\_

\_\_\_\_\_  
\_\_\_\_\_  
\_\_\_\_\_

3. የቢሲነስና ተያይዞ ቤቶች ብዛት

4. የቤት ወጻኞች ብዛት

5. ስለመገናኛ ሁኔታ / ያለውን ዓይነት መገናኛ x- ምልክት በማድረግ ገለጽ/

- ሀ. የበጎ መገናኛ
- ለ. የበጎና የክረምት መገናኛ
- ሐ. በአገር ወይም በከተማ ከተማ ብቻ
- መ. በአገር
- ሠ. ሌላ \_\_\_\_\_

\_\_\_\_\_  
\_\_\_\_\_  
\_\_\_\_\_

6. ሀ/ክፍተት የውቀት ወራት

1. \_\_\_\_\_ 2. \_\_\_\_\_ 3. \_\_\_\_\_  
4. \_\_\_\_\_

ለ/ክፍተት የውቀት ወራት

1. \_\_\_\_\_ 2. \_\_\_\_\_ 3. \_\_\_\_\_  
4. \_\_\_\_\_

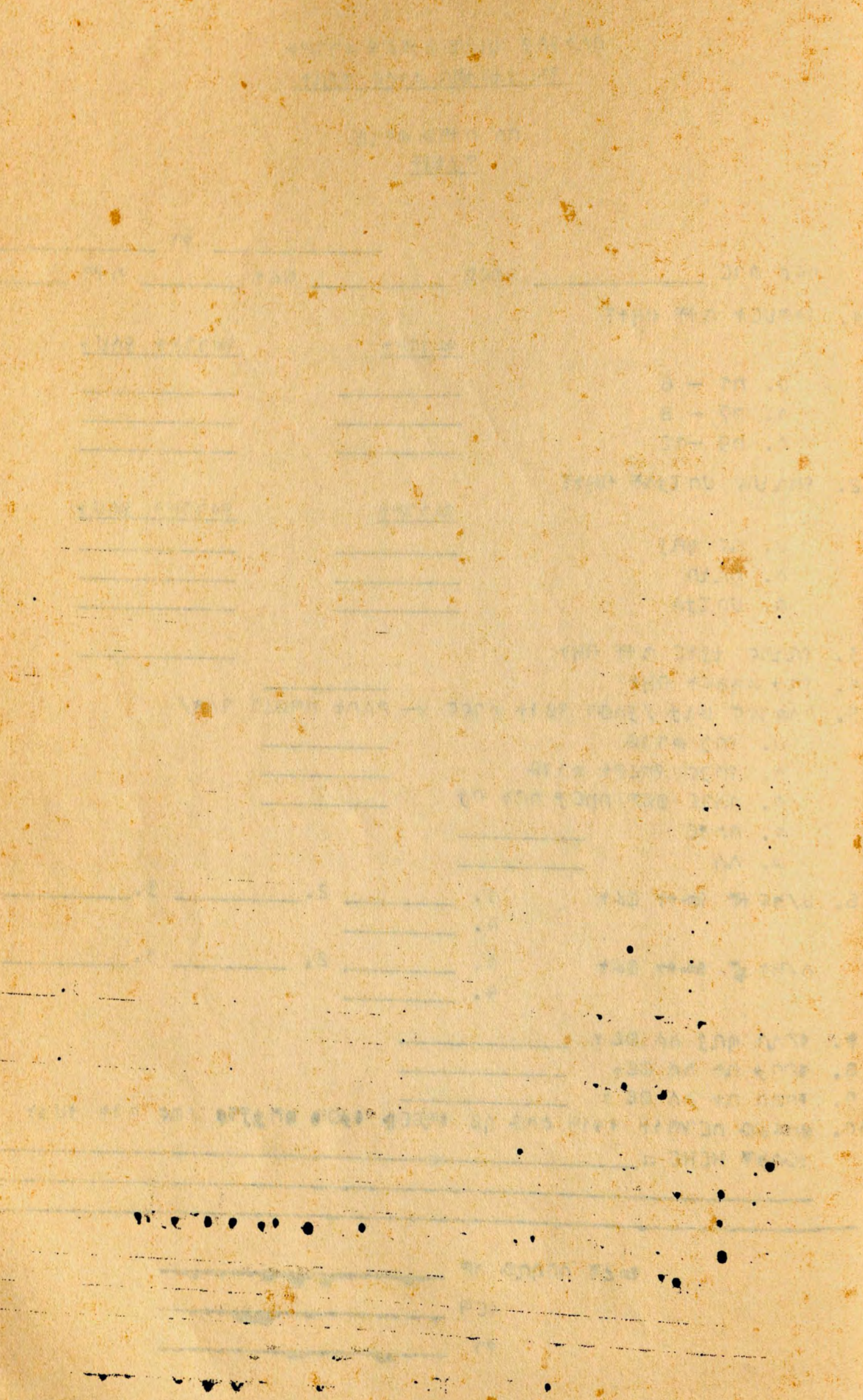
7. የፖሊስ ጣቢያ አለ ወይ? \_\_\_\_\_

8. የፖስታ ቤት አለ ወይ? \_\_\_\_\_

9. የሰለክ ቤት አለ ወይ? \_\_\_\_\_

10. ሥፍራው በርሃማነት የተሰጠ ስለሆነ የሚደርጉ የጋራ ጥያቄዎች ለጤና ጠንቅ የሆኑት ተጠቅሞች ዘርዘር :: \_\_\_\_\_

የወረዳ ሰበብ/ቤት ስም \_\_\_\_\_  
ፊርማ \_\_\_\_\_  
ቀን \_\_\_\_\_



ተራ ቀጥር	ዕድሜ ዓይነት	መስፈሪያ	መጠን ወይም ስጦታ	ዋጋ	የተሰጠ ያገኘ	ምርመራ
1.	<u>ምገባ</u>					
	<u>ዱቄት</u>					
	ሀ. ነጭ ጤፍ	ኪሎ	.....	.....	.....	.....
	ለ. ቀይ ጤፍ	"	.....	.....	.....	.....
	ሐ. ሠርገኛ ጤፍ	"	.....	.....	.....	.....
	መ. ሠርገኛ ስንዳ	"	.....	.....	.....	.....
	ሠ. ገብስ	"	.....	.....	.....	.....
	ረ. ማሽሳ	"	.....	.....	.....	.....
2.	<u>ያልተፈጠሩ</u>					
	ሀ. ነጭ ጤፍ	ኪሎ	.....	.....	.....	.....
	ለ. ቀይ ጤፍ	"	.....	.....	.....	.....
	ሐ. ሠርገኛ ጤፍ	"	.....	.....	.....	.....
	መ. ሠርገኛ ስንዳ	"	.....	.....	.....	.....
	ሠ. ገብስ / የአቫር /	"	.....	.....	.....	.....
	ረ. ገብስ የቀጠጠ	"	.....	.....	.....	.....
	ሰ. ማሽሳ	"	.....	.....	.....	.....
3.	<u>ጥራጥራ</u>					
	ሀ. ባቄሳ	ኪሎ	.....	.....	.....	.....
	ለ. አደገጃጊ	"	.....	.....	.....	.....
	ሐ. ሽምብራ	"	.....	.....	.....	.....
	መ. አተር / የሸር /	"	.....	.....	.....	.....
	ሠ. ነጭ አተር / የከክ /	"	.....	.....	.....	.....
4.	<u>ሸርና ከክ</u>					
	ሀ. ባቄሳ ሸር	በኪሎ	.....	.....	.....	.....
	ለ. ሽምብራ ሸር	"	.....	.....	.....	.....
	ሐ. አተር ሸር	"	.....	.....	.....	.....
	መ. ደብልቀ ሸር	"	.....	.....	.....	.....
	ሠ. ሸር ከክ	"	.....	.....	.....	.....
ረ. አተር ከክ	"	.....	.....	.....	.....	

ክፍለ ስገር \_\_\_\_\_  
አወራጃ \_\_\_\_\_  
ቀን \_\_\_\_\_

ተራ ቁጥር	የዐቃው ዓይነት	መሰረሪያ	መጠን ወይም ክብደት	ቀን	የተሰላ ቀን	ፆርመራ
--------	-----------	-------	--------------	----	---------	------

5. አትክልት

ሀ.	ያበሻ ገመን	ኪሉ	.....			
ለ.	የቀል ገመን	"	.....			
ሐ.	ቀይ ሸንኮርት	"	.....			
መ.	ነጭ ሸንኮርት	"	.....			
ሠ.	ቃሪያ	"	.....			
ረ.	ደንቸ	"	.....			
ሰ.	ተማ ተም	"	.....			
ሸ.	ካርት	"	.....			
ቀ.	አበባ ገመን	"	.....			

6. ፍራፍራ

ሀ.	ሙዚ	ኪሉ	.....			
ለ.	ብርቱካን / ያገር ውስጥ /	"	.....			
ሐ.	ብርቱካን / የወጭ አገር /	"	.....			
መ.	መንደሪያ	"	.....			
ሠ.	ፓፓያ	"	.....			
ረ.	ሉሜ	"	.....			
ሰ.	ወይን	"	.....			

7. ቅመማ ቅመም

ሀ.	ብርብራ / ያል ተደ ቀሰ /	ኪሉ	.....			
ለ.	ብርብራ / የተደ ቀሰ /	"	.....			
ሐ.	ቀንደብርብራ	"	.....			
መ.	ዘንድብላ	"	.....			
ሠ.	ቅርንፋድ	"	.....			
ረ.	ቀረፋ	"	.....			
ሰ.	አዘውድ	"	.....			
ሸ.	አርድ	"	.....			
ቀ.	አበሽ	"	.....			

8. ሥጋና አንቀሳሳ

ሀ.	ወርቻ	ኪሉ	.....			
ለ.	ሸንጥ	"	.....			
ሐ.	ባገ / 10-15 ኪሉ ገ /	አያገገገጥ	.....			
መ.	ፍየል / 10-15 ኪሉ ገ. /	"	.....			
ሠ.	ደር	"	.....			
ረ.	አንቀሳሳ	ባደርዘን	.....			

9. የቀባት አህል

ሀ.	ጉሉ	ኪሉ	.....			
ለ.	ተሰባ	"	.....			
መ.	ገመን ዘር	"	.....			
ሠ.	ሠሊጥ	"	.....			



ክፍለ ስገር \_\_\_\_\_

አጠቃላይ \_\_\_\_\_

ቀን \_\_\_\_\_

ተራ ቀጥር	የዕቃው ጻይ ነት	መስፈሪያ	መጠን ወይም ክብደት	ዋጋ	የተሰላ ዋጋ	ምርመራ
14.	<u>የቤት ዕቃዎች</u>					
	1. <u>ማገደና ማብራት</u>					
	ሀ. እንጨት	ባሜትር ኩ.				
	ለ. ከሰል	ተልቅ ዶገያ				
	ሐ. ኤሌክትሪክ	ኪ./ሰዓት				
	መ. ክብሪት	ባሃጥገ				
	ሠ. ሰጋ ተራ	በለድ ዶገያ				
	ረ. አጁን ጋር /14 <sup>1</sup> /2/					
	2. <u>ለምግብ ማዘጋጀትና ማቀረቢያ የሚያገለግሉ</u>					
	ሀ. የቡና ስኒ	አያገገገጥ				
	ለ. የቫይ ብርጭቆ	..				
	ሐ. የጠላ ብርጭቆ	..				
	መ. ምጣዳ /የአገገገ/	..				
	ሠ. አክምባሎ /መክድ/	..				
	ረ. አገሥራ የውሃ	..				
	ሰ. ጭልፋ	..				
	ሸ. የቫይ ማገደያ	..				
	ቀ. ብረት ምጣዳ /ተገሹ/	..				
	በ. ጠቀሜ /ተልቅ/	..				
	ተ. ዘነዘና	..				
	ቸ. ተልቅ ብረት ምጣዳ	..				
	3. <u>የቤት ዕቃ</u>					
	ሀ. የእንጨት ወንበር	አያገገገጥ				
	ለ. ብረት አልጋ ተገሹ	90ሴንቲ ሜ.				
	ሐ. ቅም ሰጥን /የእንጨት/	120 "				
	መ. ረዲዩ የፊሊፕስ	አያገገገጥ				
	ሠ. የከሰል ካፎን	..				
15.	<u>ልብስና ጤማ</u>					
	1. <u>አቡጃዲ</u>					
	ሀ. ድራ ዳዋ	ሜትር x 90				
	ለ. ባሕር ዳር	..				
	ሐ. ኢንዶ ኢት ዩጅያ	..				
	2. <u>ጋቢ ጠቃ</u>					
	ሀ. ድራ ዳዋ	ሜትር				
	ለ. ባሕር ዳር	..				
	ሐ. ኢንዶ ኢት ዩጅያ	..				

ተራ ቁጥር	የዕቃው ዓይነት	መሰረሪያ	መጠን ወይም ክፍያ	ዋጋ	የተሰላ	ዋጋ ምርመራ
15.	<u>ልብስና ጭማ</u>					
	3. <u>የሰንጠረዥ ልብስ</u>					
	ሀ. ለወንድ ነጠላ	አያንጻጻፍ				
	ለ. የሴት ቀጭን ከሳ ነጠላው	ጥንድ				
	4. <u>የውስጥ ልብስ</u>					
	ሀ. ከፍ ቲራና ሙታን ታ/ባር ቶሎታ/	ጥንድ				
	ለ. የሴት ሙታን ታ	አያንጻጻፍ				
	5. <u>የሱፍ ጨርቃ ጨርቃ ጣታ</u>					
	ሀ. የእግግሊዝ	ብጫትር				
	1. ለወንድ	"				
	2. ለሴት	"				
	ለ. የፖላንድ					
	1. ለወንድ	"				
	2. ለሴት	"				
	6. <u>ሽራብ</u>					
	ሀ. የወንድ ያገር ውስጥ	አያንጻጻፍ				
	ለ. የሴት ያገር ውስጥ	"				
	ሐ. የወንድ ልጅ ያገር ውስጥ	"				
	መ. የሴት ልጅ ያገር ውስጥ	"				
	7. <u>እግር ሽራብና እስቲንግ</u>					
	ሀ. የሱፍ እግር ሽራብ	ጥንድ				
	ለ. የድይላን እግር ሽራብ	"				
	ሐ. እስቲንግ	አያንጻጻፍ				
	8. <u>የተሰፋ ልብስ</u>					
	ሀ. ካኪ ሙሉ ልብስ የወንድ	ጥንድ				
	ለ. ሱፍ ሙሉ ልብስ የወንድ	"				
	ሐ. ሸጭዝ	አያንጻጻፍ				
	1. አገሰታ	"				
	2. ቢራቢር	"				
	3. ሰፖርት ሸጭዝ	"				
	መ. ስት ሱፍ	"				
	ሠ. ሱሪ ሱፍ	"				
	1. ካኪ	"				
	2. ሱፍ	"				
	3. ቴትርን	"				
	ረ. ቴትርን ገርድ ለሴት	"				

ተራ ቁጥር	የዕቃው ዓይነት	መሰረዳ	መጠን ወይም ክፍያ	ቀን	የተሰላ	ቀን	ጾርመራ
	<b>9. ሌላ ዓይነት ልብሰቶች</b>						
	ሀ. በርድልብስ	አያንዳንቶ	.....				
	ለ. አንሶላ ለተገኝ አልጋ	ጥንድ	.....				
	ሐ. የተራሽ ልብስ	"	.....				
	መ. ፍጣ	አያንዳንቶ	.....				
	ሠ. ቀጠ	"	.....				
	ረ. ፍራቨና 2 ተራሽ	1204.ጫ.	.....				
	<b>10. ማሰፊያ</b>						
	ሀ. ሙሉ ልብስ ባኪ/ለአቀቂ/	ጥንድ	.....				
	ለ. " " ስፍ "	"	.....				
	ሐ. ያገር ልብስ የሲት	አያንዳንቶ	.....				
	መ. " ተተርጉ ልብስ የሲት	"	.....				
	ሠ. ለወገድ ልጅ ሙሉ ልብስ	"	.....				
	ረ. ለሲት ልጅ ቀጣሪ	"	.....				
	<b>11. ጫማ</b>						
	ሀ. ቁጥ ዳርማር ለወገድ	ጥንድ	.....				
	ለ. " " ለሲት	"	.....				
	ሐ. " " ለወገድ ልጅ	"	.....				
	መ. " " ለሲት ልጅ	"	.....				
	ሠ. ሌላ ያገር ውስጥ						
	1. ለወገድ	"	.....				
	2. ለሲት	"	.....				
	3. ለወገድ ልጅ	"	.....				
	4. ለሲት ልጅ	"	.....				
	ረ. ሽራ ጫማ ያገር ውስጥ/ለአቀቂ 41 ቀ.		.....				
	ሰ. " " " " ለልጆች 27 "		.....				
	ሸ. ጌማ " " ቦተ ያዋቂ 40 "		.....				
	ቀ. ለስቲክ ጫማ የሲት 38 "		.....				
	በ. " " የወገድ ነጠላ 40 "		.....				
16.	<b>መገንዘብ / ከተማ ውስጥ /</b>						
	ሀ. በአውቶብስ ላገድ ጊዜ	ጊዜ	.....				
	ለ. ታክሲ	"	.....				
	ሐ. የሽልሰቫ ገን ማጠባያና ገሪዝ ማድረጊያ	አገልግሎት	.....				
	መ. ጌማ / ባለስላሳ ማሰፊያ /						
	1. 5.6x15.4 ሽልሰ	አያንዳንቶ	.....				
	2. የቢስክሎት	"	.....				
	ሠ. ቢንዚን / ፍርማል /	1 ሊተር	.....				

ተራ ቁጥር	የዕቃው ዓይነት	መስፈሪያ	መጠን ወይም ክፍያ	ቀን	የተሰጠበት ቀን	ቀን	ምርመራ
17	<u>ሕክምናና መድኃኒት</u>						
	ሀ. አንድ ጊዜ የሰጠው ምርመራ	ለገዢ	.....				
	ለ. ቪታሚን ቢ ስምንት	በቁ. 20	.....				
	ሐ. ፔኒሲሊን/4 ሚሊዮን/	100 ስም	.....				
	መ. አስፕሪን 20 በቁጥር		.....				
	ሠ. ዋዳሽ		.....				
	ረ. ዲክሎራልን ስም/ዶዛይ/		.....				
	ሰ. ስም ሊቮር አይል	8 አውገስ	.....				
18	<u>ልዩ ልዩ ዕቃዎች ገልገሎቶች</u>						
	ሀ. የጠርቅ ስም	ለአንድ	.....				
	ለ. ለክስ ወይም ፓላቲን	..	.....				
	ሐ. ስልጣን / የጥርስ/	..	.....				
	መ. የፀገር ዘይት	..	.....				
	ሠ. የሽንት ቤት ወረቀት	የቀል	.....				
	ረ. ፀገር ማስተካከያ	ለአንድ	.....				
	1. የወንድ ከነጠቃ	..	.....				
	2. የሰጠ/ያለማቀለሚያ/	..	.....				
	ሰ. የጤማ ማሠሪያ						
	1. ሙሉ ስል የወንድ	የገድ	.....				
	2. ሙሉ ስል የሰጠ	..	.....				
	ሸ. የልብስ ገጽህና						
	1. ሙሉ ልብስ የወንድ	..	.....				
	2. .. .. የሰጠ	..	.....				
	ቀ. ስልጣን ፍሰት	ሳንድ	.....				
	በ. ስልጣን						
	1. አሁን ቀን	1. ተከት	.....				
	2. ስለ ቀን ማታዘጃ	..	.....				
	ተ. የገል ተ/ቤት/1-8/	ለ1 ወር	.....				
	ቸ. አርሰስ	ሳንድ	.....				
	ገ. ማስተካከያ ደብተር						
	አ. ከሰ	ለቀን	.....				
	በ. ገረድ	ለወር	.....				
	ወ. ማስፈጸም	100 ስም	.....				
	1. ስም /አተር/	..	.....				
	2. ጤና	..	.....				
	3. በርበሪ	..	.....				
	4. ጤናና ማሻሻ ወይም ዘንጋ	..	.....				
	ዘ. የጤማ ቀለም	አንድ	.....				

የመረጃ ሰጠላችሁ ስም \_\_\_\_\_

ፊርማ \_\_\_\_\_